

Nombre de membres au Conseil Métropolitain : 100 titulaires – 41 suppléants	Conseillers en fonction : 100 titulaires – 41 suppléants	Conseillers présents : 60 Dont suppléant(s) : 0 Pouvoirs : 19 Absent(s) excusé(s) : 34 Absent(s) : 6
---	---	--

Date de convocation : 6 décembre 2022

EXTRAIT DU REGISTRE DES DELIBERATIONS DU CONSEIL METROPOLITAIN

Séance du Lundi 12 décembre 2022,

Sous la présidence de Monsieur Jean-Luc BOHL, 1er Vice-Président de Metz Métropole, Maire de Montigny-lès-Metz.

Secrétaire de séance : Pascal GAUTHIER.

Point n° 2022-12-12-CM-30.6 :

Délégation de Service Public relative à l'exploitation du parking St Thiebault de l'Eurométropole de Metz - Rapport Annuel 2021.

Rapporteur : Monsieur Jean-Claude WALTER

Le Conseil,
Les Commissions entendues,

VU le Code Général des Collectivités Territoriales, et notamment son article L. 1411-3,
VU le Code de la Commande Publique, et notamment son article L. 3131-5,
VU la convention de Délégation de Service Public en date du 1^{er} novembre 2007 relative à l'exploitation du Parking St Thiébault de Metz Métropole passée avec la SA INDIGO,
VU le rapport du délégataire chargé de l'exploitation du Parking St Thiébault de Metz Métropole présenté pour l'exercice 2021 consultable à la Direction de la Mobilité et des Espaces Publics,
VU la synthèse du rapport du délégataire annexée à la présente délibération,
VU l'avis de la Commission Consultative des Services Publics Locaux en date du 30 novembre 2022,

PREND ACTE de ce rapport, lequel a été mis à disposition des élus et dont une synthèse est jointe à la présente délibération.

Metz, le 13 décembre 2022

Le Secrétaire de séance

Pascal GAUTHIER
Directeur Général des Services

Pour extrait conforme
Pour le Président et par délégation
La Secrétaire Générale

Marjorie MAFFERT-PELLAT



Délégation de Service Public

PARKING SAINT-THIEBAULT

Synthèse du rapport annuel

en application de l'article L.1411-3 du Code Général des Collectivités Territoriales

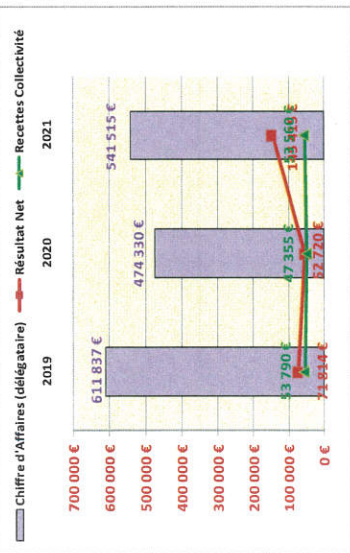
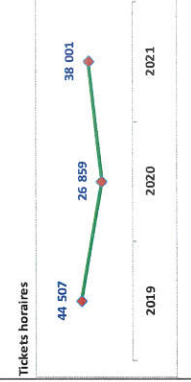
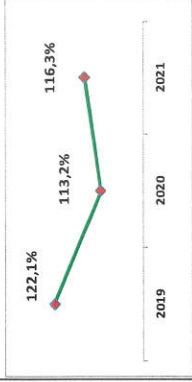
Exercice 2021

"Toutes les informations fournies dans le présent rapport sont issues des diverses documentations mises à disposition par la société (notamment rapport annuel d'activité, rapport de gestion, comptes annuels certifiés)".



Tableau de bord – Délégations de Service Public

<p>Service : Direction Organisation, Méthodes, Contrôle de Gestion, Evaluation</p> <p>Code délégation : P_ST_THIEB</p> <p>Date : 5 septembre 2022</p>		<p>Année : 2021</p> <p>Politique publique : SA</p>	
<p>Service gestionnaire : Transports</p> <p>Domaine d'activité : Stationnement</p>		<p>Parking St Thiébauld</p>	
<p>INDICATEURS</p> <p>◆ Activité</p>			
<p>Eléments Financiers (En euros)</p>			
	2019	2020	2021
Chiffre d'Affaires (déléгатaire)	611 837 €	474 330 €	541 515 €
Résultat Net	71 814 €	52 720 €	145 415 €
Recettes Collectivité	53 790 €	47 355 €	53 560 €
Tickets horaires	44 507	26 859	38 001
% abonnements et amodiations	122,1%	113,2%	116,3%
% abonnements et amodiations	122,1%	113,2%	116,3%



Réalisation et gestion d'un parking public

Situé à : Place St-Thiébauld S7 METZ

Nature du contrat : Concession

Signé le : 23/10/2007

Avec effet au : 01/11/2007

Échéance : 31/10/2027

Durée : 20 ans

Années Nb de Places de Stationnement

2019	416
2020	416
2021	416

Exploitant :

Raison sociale :	SA INDIGO PARK
Forme juridique :	SA
Adresse :	1 PL DES DEGRES- 92800 PUTEAUX
Capital :	91 420 758 €
Société dédiée :	NON
Société Mère :	SA INDIGO INFRA CGST

1. COMPTE DE RESULTAT DE LA DELEGATION

Délégation :	Compte de résultat de la délégation			
	Année		2021	
	2020	2021	Ecart en €	Ecart en %
Parking St Thiébauld	Stationnement			
Produits d'exploitation				
Recettes Activité	474 330	541 515	67 185	14%
Production stockée immob.	-	-	-	
Subventions	-	-	-	
Autres Produits et reprises	58 171	59 891	1 720	3%
Total Produits d'exploitation	532 501	601 406	68 905	13%
Charges d'exploitation				
Achats, Serv Ext et autres	66 902	62 036	- 4 866	-7%
Charges de personnel	119 077	126 431	7 354	6%
Redevances Collectivité	47 355	53 560	6 205	13%
Frais de siège	53 578	49 930	- 3 648	-7%
Impôts et taxes	64 092	9 455	- 54 637	-85%
Dotations aux amortissements	108 012	125 374	17 362	16%
Dotations aux provisions	-	-	-	
Autres charges	-	-	-	
Total Charges d'exploitation	459 016	426 786	- 32 230	-7%
Résultat d'exploitation	73 485	174 620	101 135	138%
Excédent Brut d'Exploitation	123 326	240 103	116 777	95%
Résultat financier	-	29 205	29 205	41%
Résultat exceptionnel	-	-	-	
Impôts bénéfice	-	-	-	
Résultat net	52 720	145 415	92 695	176%

Compte de résultat en € H. T.

2. ANALYSE FINANCIERE

Les montants exprimés ici sont Hors-Taxes.

Les recettes d'activité du parc de stationnement affichent une augmentation de 14% en 2021, soit +67k€. Cette dernière s'explique notamment par la hausse des recettes des usagers horaires (+61%, soit +63k€). L'année 2020 avait été marquée par une diminution importante de ces recettes notamment en lien avec la crise sanitaire (confinements).

En parallèle, les charges d'exploitation continuent de diminuer (-7%, soit -32k€). Cela s'explique principalement par la baisse des impôts et taxes (-85%, soit -55k€), en lien avec des régularisations favorables sur exercice antérieur concernant les taxes foncières reconduites en 2021, et d'autre part, par une baisse du montant des achats (-4,9k€) ainsi que des frais de siège (-3,6k€) ; ces frais, aussi appelés frais de structure, sont forfaitisés par rapport au montant du Chiffre d'Affaires (10,16% du Chiffre d'Affaires). Ces frais de structure sont des frais appliqués par le groupe INDIGO à la société délégataire dans le cadre des prestations de service qu'il lui apporte (mission de gestion technique, administrative, commerciale et comptable).

Le résultat d'exploitation affiche 175k€ en 2021 contre 73,5k€ en 2020. Un résultat financier négatif (-29,2k€) vient dégrader le résultat net pour atterrir à 145k€ en 2021.

Concernant la redevance due au délégant :

Les redevances comprennent une redevance d'occupation du domaine public (une somme fixe indexée annuellement de 10€ par place de stationnement soit un total de **5 122.68€** pour 2021) et une redevance d'exploitation correspondant à 8% des recettes totales H.T, à laquelle s'ajoute une redevance variable égale à 45% du Chiffre d'Affaires excédant 575 000€ H.T indexé. Le seuil de 575 000€ indexé étant supérieur au Chiffre d'Affaires 2021, la part variable ne se déclenche pas et la redevance d'exploitation 2021 s'élève à **42 187,12€**. Soit un total de redevances de **47 309,80€**, montant différent de celui indiqué dans les comptes annuels 2021 du Délégataire (53 560€), du fait de régularisations d'opérations entre les exercices.

3. ECARTS ENTRE LE BUDGET DE DEPART ET LES REALISATIONS

À fin 2021, le **résultat net cumulé** de l'exploitation du parc de stationnement est de **-351k€ contre 1,35M€ prévu**, soit une différence de -1,7M€. Cette différence entre le compte d'exploitation prévisionnel et les réalisations est due exclusivement à une **sous-réalisation des recettes** liée à l'activité du parc de stationnement **(-2,3M€)**. Elles sont de 7,31M€ en réalisé cumulé contre 9,66M€ en prévisionnel cumulé. Les charges affichent une sous-réalisation de 8% soit -563k€ p/r au prévisionnel.

Les variations entre ces réalisations et ces prévisions, qui ont servi de base à l'élaboration du contrat, se résument comme suit (en € H.T.) :

◆ Période de 2007 à fin 2021

En Euros	Cumul Réalisé	Cumul Prévu	Ecart Réal-Prév	Ecart en %
Recettes Activité	7 306 231	9 657 621	-2 351 390	-32%
Autres Produits et reprises	123 163	0	123 163	100%
Σ Produits	7 429 394	9 657 621	-2 228 227	-30%
Achats, Serv Ext et autres	1 310 242	1 369 408	-59 166	-5%
Charges de personnel	2 166 125	2 288 292	-122 168	-6%
Redevances Collectivité	661 689	1 329 741	-668 052	-101%
Frais de siège	665 554	917 474	-251 920	-38%
Impôts et taxes	390 971	403 515	-12 544	-3%
Dotations aux amortissements	1 888 135	1 239 332	648 803	34%
Dotations aux provisions	0	0	0	
Autres charges	1 548	0	1 548	100%
Σ Charges	7 084 306	7 647 536	-563 229	-8%
Résultat d'exploitation	345 088	2 010 085	-1 664 997	-482%
Résultat financier	-696 199	-661 967	-34 232	5%
Résultat exceptionnel	243	0	243	100%
Résultat Net avant IS	-350 868	1 348 118	-1 698 986	484%

Comparaison du cumul des réalisations par rapport aux prévisions (en € H.T.)

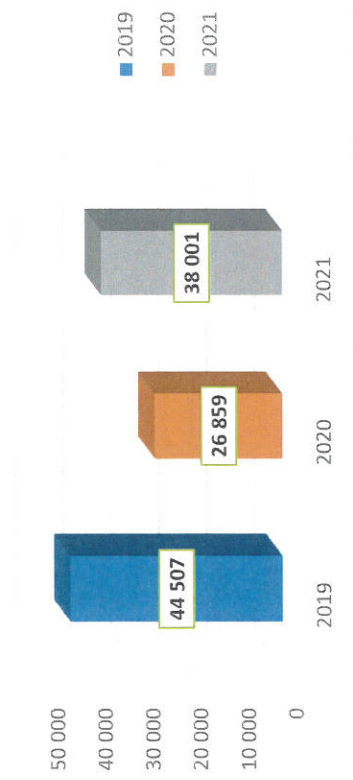
4. ANALYSE DE L'ACTIVITE 2021

Les montants exprimés ici sont Toutes-Taxes Comprises.

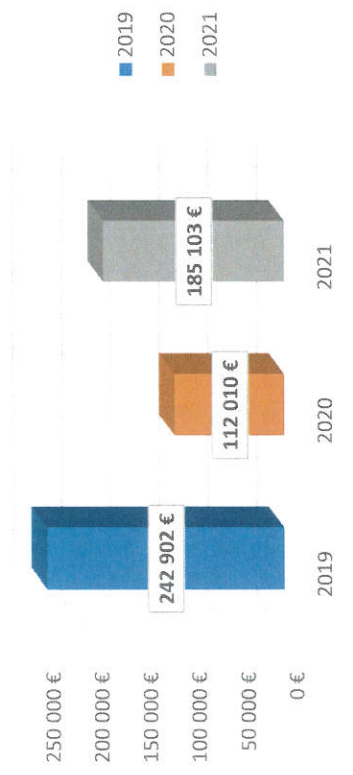
Fréquentation et recettes « horaire »

La fréquentation est en nette hausse par rapport à 2020, hausse principalement due au fait que 2020 a été très ralentie en raison des 2 confinements de début et fin d'année. Les recettes sont néanmoins en retrait de 14.6% par rapport à 2019. De la même manière que pour la fréquentation, le chiffre d'affaires est en très nette hausse, principalement dû à la reprise de l'activité suite à la crise sanitaire. Toutefois, les recettes restent aussi en retrait de 24% par rapport à 2019.

Nombre total de tickets annuels (en quantité)

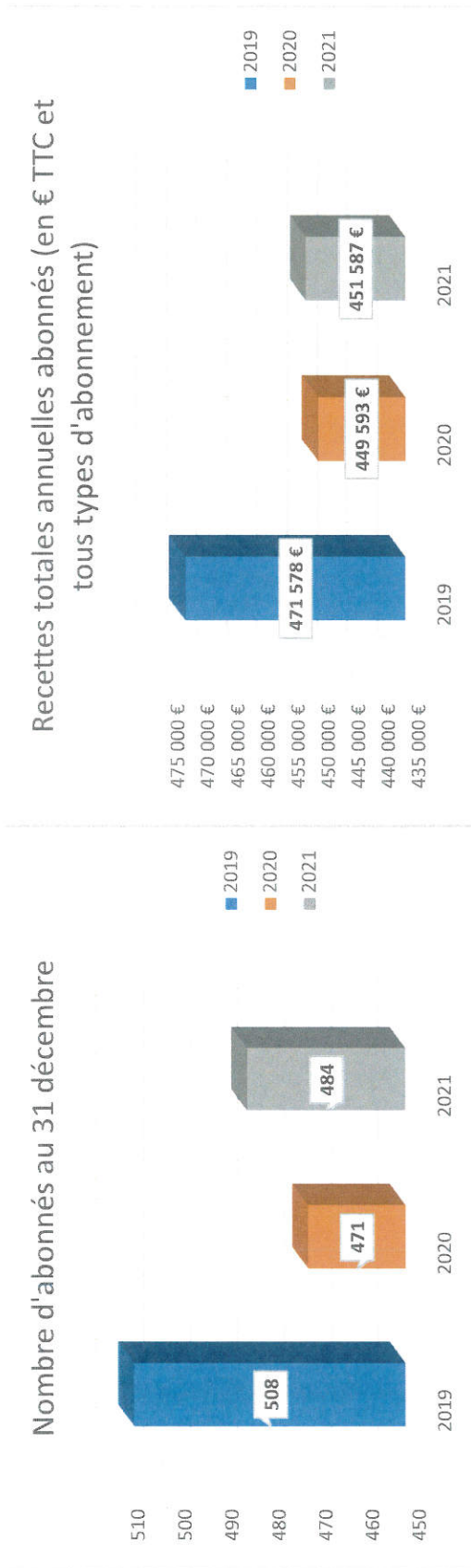


Recettes totales annuelles (en € et pour tous les modes de paiement)



Fréquentation et recettes « abonnés »

Le nombre d'abonné est également légèrement en hausse de 2.7%. Les recettes des abonnés restent quant à elles, relativement stables avec une légère amélioration par rapport à 2020.



5 - SITUATION PATRIMONIALE ET INVESTISSEMENTS

Conformément au plan d'investissement, les travaux suivants ont été effectués sur le parking :

- Travaux d'étanchéité de l'escalier Saint Augustin ;
- Rénovation après travaux escalier Saint Augustin, pose de carrelage ;
- Multiples remplacements de la porte de l'édicule à la suite d'actes de vandalisme.



6 - ELEMENTS D'ANALYSE DE LA QUALITE DU SERVICE

Le parking est ouvert 24/24 et 7j/7 aux horaires et aux abonnés munis d'un ticket. Il n'y a plus de personnel présent sur le parc mais INDIGO a mis en place une BLI ou base locale d'intervention basée à Muse. Cette BLI est ouverte du lundi au vendredi de 7h30 à 21h00 et le samedi de 10h à 21h. En cas de problématique technique ou d'accompagnement client qui ne peut être gérée à distance, une équipe mobile est immédiatement jointe et se rend directement sur place pour une intervention. Passé 21h, l'équipe d'astreinte prend alors le relais jusque 7h30, heure de reprise. INDIGO dispose également de la CNTO ou Centre National de Télé Opération au siège INDIGO pour une prise en main à distance 24/24.

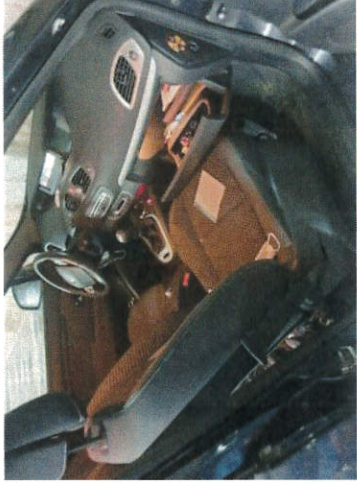
Pour information, suite à des demandes de l'Eurométropole, INDIGO a remis du personnel sur le parking Saint Thiébault depuis le début d'année 2022.

7 - FAITS MARQUANTS DE L'ANNEE 2021

Durant l'année 2021, il a été déploré beaucoup d'actes d'incivismes et de vandalismes sur le parking.

- La porte de l'édicule remplacée en février, a été vandalisée en mars puis réparée en avril et à nouveau vandalisée en mai par les marginaux
- En juin 2021, une vague de dégradation d'une dizaine de véhicules a été faite. Dégradations commises par un groupe de personnes qui repérait des objets à l'intérieur des véhicules dans le but de les voler.
- En décembre, les miroirs de l'ascenseur ont été volontairement dégradés.

A ces faits s'ajoutent tout au long de l'année de nombreux actes d'incivilités (déchets, déjections, tags, faits de prostitutions, squats récurrents...) liés à la présence de marginaux, sans domicile fixe et de prostituées.



Résumé de l'acte

057-200039865-20221212-2022-12-DC30-6-DE

Numéro de l'acte : 2022-12-DC30-6
Date de décision : lundi 12 décembre 2022
Nature de l'acte : DE
Objet : Délégation de Service Public relative à l'exploitation du parking St Thiebault de l'Eurométropole de Metz - Rapport Annuel 2021
Classification : 1.2 - Délégation de service public
Rédacteur : Catherine DELLES
AR reçu le : 14/12/2022
Numéro AR : 057-200039865-20221212-2022-12-DC30-6-DE
Document principal : 99_DE-30-6.pdf

Historique :

13/12/22 16:35	En cours de création	
13/12/22 16:36	En préparation	Catherine DELLES
14/12/22 13:50	Reçu	Catherine DELLES
14/12/22 13:52	En cours de transmission	
14/12/22 13:55	Transmis en Préfecture	
14/12/22 14:00	Accusé de réception reçu	