

<i>Nombre de membres au Conseil Métropolitain : 100 titulaires – 41 suppléants</i>	<i>Conseillers en fonction : 100 titulaires – 41 suppléants</i>	<i>Conseillers présents : 60 Dont suppléant(s) : 0 Pouvoirs : 19 Absent(s) excusé(s) : 34 Absent(s) : 6</i>
--	---	---

Date de convocation : 6 décembre 2022

## EXTRAIT DU REGISTRE DES DELIBERATIONS DU CONSEIL METROPOLITAIN

**Séance du Lundi 12 décembre 2022,**  
Sous la présidence de Monsieur Jean-Luc BOHL, 1er Vice-Président de Metz Métropole, Maire de Montigny-lès-Metz.  
Secrétaire de séance : Pascal GAUTHIER.

Point n° 2022-12-12-CM-30.7 :

**Délégation de Service Public relative à l'exploitation du parking Mazelle de l'Eurométropole de Metz - Rapport Annuel 2021.**

Rapporteur : Monsieur Jean-Claude WALTER

Le Conseil,  
Les Commissions entendues,

VU le Code Général des Collectivités Territoriales, et notamment son article L. 1411-3,  
VU le Code de la Commande Publique, et notamment son article L. 3131-5,  
VU la convention de Délégation de Service Public en date du 2 novembre 2010 relative à l'exploitation du Parking Mazelle de Metz Métropole passée avec la société SNC Parking Mazelle,  
VU le rapport du délégataire chargé de l'exploitation du Parking Mazelle de Metz Métropole présenté pour l'exercice 2021 consultable à la Direction de la Mobilité et des Espaces Publics,  
VU la synthèse du rapport du délégataire annexée à la présente délibération,  
VU l'avis de la Commission Consultative des Services Publics Locaux en date du 30 novembre 2022,

PREND ACTE de ce rapport, lequel a été mis à disposition des élus et dont une synthèse est jointe à la présente délibération.

Metz, le 13 décembre 2022

Le Secrétaire de séance

Pascal GAUTHIER  
Directeur Général des Services

Pour extrait conforme  
Pour le Président et par délégation  
La Secrétaire Générale

Marjorie MAFFERT-PELLAT



Délégation de Service Public

PARKING MAZELLE


Synthèse du rapport annuel

en application de l'article L.14111-3 du Code Général des Collectivités Territoriales

Exercice 2021

*"Toutes les informations fournies dans le présent rapport sont issues des diverses documentations mises à disposition par la société (notamment rapport annuel d'activité, rapport de gestion, comptes annuels certifiés)".*

**PARKING MAZELLE**



## Tableau de bord - Délégations de Service Public

Date : 28 Juin 2022

Service : Direction Organisation, Méthodes, Contrôle de Gestion, Evaluation

Année : 2021

Service gestionnaire : Direction de la Mobilité et des Transports

Code délégation : P\_MAZ

Politique publique : SNC

Domaine d'activité : Stationnement

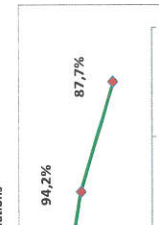
### Parking Place Mazelle

INDICATEURS

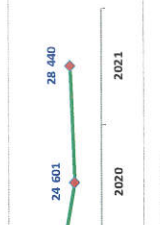
€ Activité

Eléments Financiers (En euros)				
	2019	2020	2021	
Chiffre d'Affaires (déléataire)	394 254 €	308 697 €	310 942 €	
Résultat Net	-46 458 €	-128 112 €	-46 453 €	
Recettes Collectivité	678 €	683 €	677 €	
Tickets horaires	42 545	24 601	28 440	
% abonnements et amodiations	97,8%	94,2%	87,7%	
% abonnements et amodiations	97,8%	94,2%	87,7%	

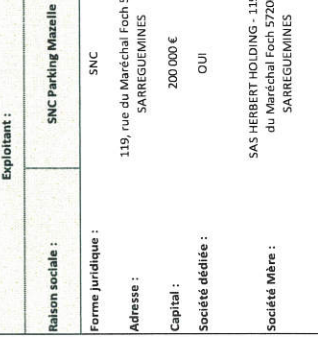
Tickets horaires



Recette Annuelle moyenne par place



Eléments Financiers (En euros)



Réalisation et gestion d'un parking public

Situé à : Place Mazelle 57 METZ

Nature du contrat : Concession

Signé le : 16/10/2007

Avec effet au : 02/11/2010

Echéance : 01/11/2050

Durée : 40 ans

Années : Nb de Places de Stationnement

2019 : 270

2020 : 270

2021 : 270

Exploitant :

Raison sociale : SNC Parking Mazelle

Forme juridique : SNC

Adresse : 119, rue du Maréchal Foch 57200 SARREGUEMINES

Capital : 200 000 €

Société dédiée : OUI

Société Mère : SAS HERBERT HOLDING - 119, rue du Maréchal Foch 57200 SARREGUEMINES



## 1. COMPTE DE RESULTAT DE LA DELEGATION

Délégation :	Compte de résultat de la délégation		
	Année		2021
Parking Place Mazelle	Stationnement		
	2020	2021	Ecart en %
<b>Produits d'exploitation</b>			
Recettes Activité	308 697	310 942	2 245 1%
Production stockée immob.	-	-	-
Subventions	-	-	-
Autres Produits et reprises	4 234	1 854	- 2 380 -56%
<b>Total Produits d'exploitation</b>	<b>312 931</b>	<b>312 796</b>	<b>- 135 0%</b>
<b>Charges d'exploitation</b>			
Achats, Serv Ext et autres	37 072	30 269	- 6 803 -18%
Sous traitance	112 723	114 786	2 063 2%
Charges de personnel	-	-	-
Redevances Collectivité	683	677	- 6 -1%
Frais de siège	-	-	-
Impôts et taxes	21 632	23 856	2 224 10%
Dotations aux amortissements	148 618	137 595	- 11 023 -7%
Dotations aux provisions	-	-	-
Autres charges	-	-	-
<b>Total Charges d'exploitation</b>	<b>320 728</b>	<b>307 183</b>	<b>- 13 545 -4%</b>
<b>Résultat d'exploitation</b>	<b>- 7 797</b>	<b>5 613</b>	<b>13 410 -172%</b>
<b>Excédent Brut d'Exploitation</b>	<b>136 587</b>	<b>141 354</b>	<b>4 767 3%</b>
<b>Résultat financier</b>	<b>- 134 817</b>	<b>- 128 609</b>	<b>6 208 -5%</b>
<b>Résultat exceptionnel</b>	<b>14 502</b>	<b>76 543</b>	<b>62 041 428%</b>
<b>Impôts bénéfice</b>	<b>-</b>	<b>-</b>	<b>-</b>
<b>Résultat net</b>	<b>- 128 112</b>	<b>- 46 453</b>	<b>81 659 -64%</b>

Compte de résultat en € H.T.

## 2. ANALYSE FINANCIERE

*Les montants exprimés ici sont Hors-Taxes.*

Le Chiffre d'Affaires de la délégation est pratiquement identique à celui de 2021. Il s'élève à 312 796€ contre 312 931€ en 2020.

En lien avec la crise sanitaire, les recettes sont toujours en diminution d'environ 20% par rapport à 2019. Cette stabilisation des recettes au global est due à :

- Une hausse des recettes horaires de +17k€ par rapport à 2020
- Une baisse des recettes abonnés de -19k€ par rapport à 2020

Les charges d'exploitation sont en légère baisse de 4% par rapport à 2020, soit environ 307k€ (contre 321k€ en 2020). Cette baisse se retrouve au niveau des amortissements. Les prestations d'exploitation du parking sont réalisées par TRANSDEV PARK Services pour le compte de la SNC depuis le 12/01/2018. On note également une baisse des achats et services externes de 18% (soit -6,8k€).

Cette diminution des charges aboutit à un résultat d'exploitation bénéficiaire de 6k€ en 2021 contre -8k€ en 2020.

Du fait de la récente construction du parking, le délégataire enregistre encore des amortissements annuels conséquents (138k€) et de lourds frais financiers liés à l'emprunt contracté (129k€), ce qui explique la diminution du résultat net par rapport au résultat d'exploitation. Le résultat net s'établit pour 2021 à -46k€ contre -128k€ en 2020, donc en amélioration malgré tout.

### **Concernant la redevance due à la Métropole :**

La redevance d'occupation du domaine public se compose chaque année d'une somme fixe de 2€ indexée par place de stationnement et d'une redevance variable égale à 40% du Chiffre d'Affaires à partir de 700k€ indexé.

Compte-tenu de ces éléments, la Métropole a perçu une redevance d'occupation du domaine public à hauteur de **677€** en 2021 et pas de part variable.

## 3. ECARTS ENTRE LE BUDGET DE DEPART ET LES REALISATIONS

Les recettes d'activités cumulées réalisées depuis le début du contrat sont en deçà des prévisions remises par le Délégitaire à la signature de la Convention (-34% soit -1 193k€). La sous-réalisation des charges au cumulé (-15% soit -563k€) permet de diminuer cet écart entre le réalisé et le prévisionnel. En conséquence, le résultat d'exploitation cumulé est négatif (-338k€) alors que les prévisions portaient le montant du résultat d'exploitation cumulé à fin 2021 à 268k€.

**Le résultat net cumulé réalisé s'établit à -2,6M€ à fin 2021** contre -1,7M€ prévu (soit -300k€ de résultat non prévu). Toutefois, il faut noter que le résultat net cumulé prévisionnel atteint son équilibre en 2045 dans le compte d'exploitation prévisionnel prévu au contrat. Cela s'explique par cette délégation de construction de cet ouvrage en superstructure, l'amortissement étant conséquent sur la durée totale du contrat (40 années).

Il est à noter que le parking étant exploité par un prestataire de service, la sous-réalisation des frais de siège et des charges de personnel s'explique par un report en en frais de sous-traitance.

Les variations entre ces réalisations et ces prévisions (ayant servi de base à l'élaboration du contrat) se résument comme suit (en € H.T.) :

◆ Période de 2010 à fin 2021

En Euros	Cumul Réalisé	Cumul Prévu	Ecart Réal-Prév	Ecart en %
Recettes Activité	3 485 248	4 678 744	-1 193 496	-34%
Autres Produits et reprises	24 111	0	24 111	100%
Σ Produits	3 509 359	4 678 744	-1 169 385	-33%
Achats, Serv Ext et autres	561 623	1 424 542	-862 919	-154%
Sous traitance	1 465 071	0	1 465 071	100%
Charges de personnel	13 358	921 815	-908 457	-6801%
Redevances Collectivité	6 830	7 001	-171	-3%
Frais de siège	0	491 269	-491 269	
Impôts et taxes	206 516	402 363	-195 847	-95%
Dotations aux amortissements	1 594 053	1 074 000	520 053	33%
Dotations aux provisions	0	90 000	-90 000	
Autres charges	-141	0	-141	100%
Σ Charges	3 847 310	4 410 990	-563 680	-15%
Résultat d'exploitation	-337 951	267 754	-605 705	179%
Résultat financier	-1 874 636	-2 031 912	157 276	-8%
Résultat exceptionnel	148 449	0	148 449	100%
Résultat Net avant IS	-2 064 138	-1 764 158	-299 980	15%

Comparaison du cumul des réalisations par rapport aux prévisions (en € H.T.)

#### 4. ANALYSE DE L'ACTIVITE 2021

Les montants exprimés ici sont Toutes-Taxes Comprises.

##### Fréquentation et recettes « horaire »

L'année 2021 a été de nouveau perturbée par le rebond de la crise sanitaire et les mesures de restrictions mises en œuvre par le gouvernement. Bien qu'en hausse de 15.6% par rapport à 2020 – l'année 2020 ayant elle-même été particulièrement frappée par la crise sanitaire – la fréquentation horaire 2021 est toujours en retrait de 33% (42 545 clients horaires) par rapport à 2019. Les recettes sont en légère hausse comparées à l'année 2020 mais toujours en retrait de 20% sur 2019. Ces recettes présentent à nouveau sur l'équilibre économique d'un contrat de délégation déjà déficitaire.

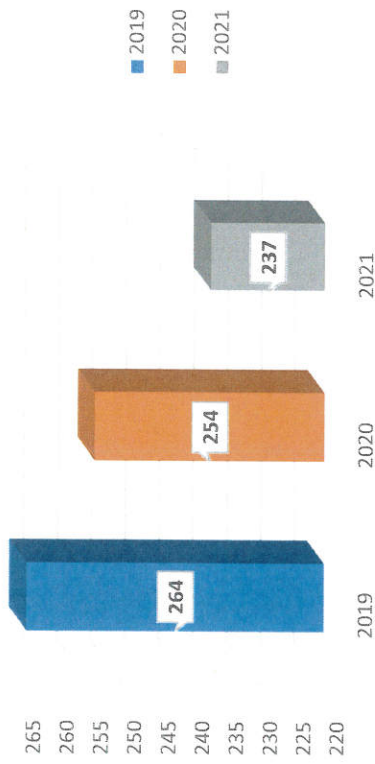


##### Fréquentation et recettes « abonnés »

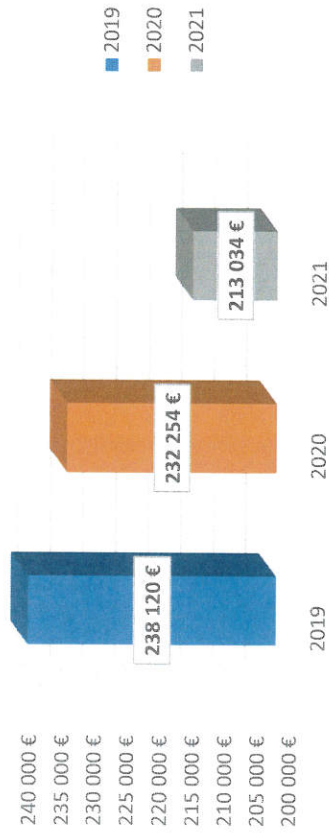
Le nombre d'abonnements commercialisés est en retrait de 6.8% par rapport à 2020 et de 10% par rapport à 2019 (3 164 abonnements mensuels). Cette baisse s'explique par la résiliation d'abonnements par les commerçants et salariés dont l'activité a été affectée pendant de longues semaines. Certains salariés d'activités tertiaires ont également résilié leur abonnement en lien avec le télétravail.



Nombre d'abonnés au 31 décembre



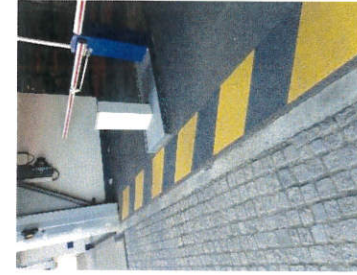
Recettes totales annuelles abonnés (en € TTC et tous types d'abonnement)



### 5. SITUATION PATRIMONIALE ET INVESTISSEMENTS

Conformément au plan d'investissement, les travaux suivants ont été effectués sur le parking :

- Mise en peinture des zébras jaunes et noirs au niveau des portails
- Remplacements des blocs de secours HS
- Mise en place d'un onduleur ACCES INTERDIT dans fronton pour sécuriser en cas d'incendie





## **6. ELEMENTS D'ANALYSE DE LA QUALITE DU SERVICE**

Parking ouvert 24h/24 ; 7j/7 aux usagers horaires et aux abonnés. L'accueil de la clientèle est réalisé du lundi au vendredi de 9h à 16h sauf le mercredi de 11h à 18h ou sur rendez-vous.

Pendant les périodes d'absence du personnel (rondes du personnel, petit entretien, dépannage clients, etc...) ou de faible fréquentation, le parc est télé-opéré depuis le parking Gare - Charles De Gaulle à Metz.

Le délégataire a mené 53 enquêtes sur 2021. Les usagers sont majoritairement satisfaits du parking, de la présence du personnel et de la propreté. Le problème concerne à nouveau les tarifs qui semblent trop haut.

## **7. PRINCIPAUX FAITS MARQUANTS DE 2021**

- Septembre 2021 : brocante Outre-Seille, parking complet
- Décembre 2021 : remplacement des batteries balises au sol et remplacement de la carte électronique du portail

## Résumé de l'acte

### 057-200039865-20221212-2022-12-DC30-7-DE

**Numéro de l'acte :** 2022-12-DC30-7  
**Date de décision :** lundi 12 décembre 2022  
**Nature de l'acte :** DE  
**Objet :** Délégation de Service Public relative à l'exploitation du parking Mazelle de l'Eurométropole de Metz - Rapport Annuel 2021  
**Classification :** 1.2 - Délégation de service public  
**Rédacteur :** Catherine DELLES  
**AR reçu le :** 14/12/2022  
**Numéro AR :** 057-200039865-20221212-2022-12-DC30-7-DE  
**Document principal :** 99\_DE-30-7.pdf

#### Historique :

13/12/22 16:35	En cours de création	
13/12/22 16:36	En préparation	Catherine DELLES
14/12/22 13:50	Reçu	Catherine DELLES
14/12/22 13:52	En cours de transmission	
14/12/22 13:55	Transmis en Préfecture	
14/12/22 14:00	Accusé de réception reçu	