

- **L'insertion**

Acteur de la vie locale en tant qu'employeur, TAMM mène de nombreuses actions en faveur de la diversité et de l'insertion professionnelle notamment avec son partenariat avec la Mission Locale du Pays Messin. En 2021, TAMM a permis à des jeunes d'acquérir de l'expérience professionnelle dans des secteurs aussi variés que l'Exploitation du réseau de transports, la Médiation, la Maintenance et le Marketing par le biais d'emplois d'avenir, de contrats d'apprentissage et de stages. Trois jeunes en contrat avenir, intégrés aux TAMM sur des postes d'agent d'accompagnement et de médiation, ont été formés en 2021 au Titre Professionnel de Conducteur de Voyageurs et ont obtenu leur permis D. Ils ont été recrutés en CDI sur des postes de conducteur-receveur.

- ✓ **Contacts avec la Mission Locale**

Sensibilisation de la Mission locale au recrutement de personnel féminin qui peut évoluer vers le métier de conducteur-receveur.

- **Prévention des risques professionnels pour les salariés TAMM**

- ✓ **Etudes et analyses**

- Des réunions trimestrielles et exceptionnelles de la Commission Santé Sécurité et Conditions de Travail ont eu lieu ainsi que des groupes de travail sur l'évaluation des risques.
- L'évaluation du risque chimique des produits de l'atelier a été initiée.
- L'audit énergétique a été réalisé.

- ✓ **Moyens spécialisés en prévention et amélioration des conditions de travail**

- Protocole sanitaire de lutte contre la COVID :

Les mesures de prévention pour lutter contre le risque du COVID ont été maintenues :

- Aménagement de l'organisation de travail - Télétravail pour les services supports - Réunions organisées en visioconférence - Horaires de prise et de fin de poste et horaires de pause échelonnés à la maintenance afin de limiter la présence simultanée des équipes.

- Organisation des flux et des marquages au sol indiquant les sens de circulation pour permettre de respecter la distanciation sociale. Instauration de jauges dans chaque bureau, salle de réunion et salle de pause pour limiter le nombre de salariés présents dans un seul lieu et respecter la distanciation sociale.

- Nettoyage et désinfection des postes de travail, des équipements partagés et des lieux partagés par les salariés (salles de réunion, réfectoires, cantines).

- Mise à disposition de solutions de désinfection en spray et de gel hydroalcoolique pour les mains.

- Mise à disposition de masques jetables et en tissu.

Un service d'accompagnement psychologique post-traumatique est proposé à tous les agents agressés. Il a été également utilisé en 2021 par les salariés pour les accompagner dans la gestion de la crise sanitaire.

- Autres mesures existantes :
 - P.C. de régulation en liaison radio avec tous les bus
 - Contrôleurs et vérificateurs sur le terrain
 - Agents d'accompagnement

- Procédures de prise en charge par les agents de maîtrise et les vérificateurs lors d'agression sur le réseau
- Vidéo protection (véhicules, arrêts METTIS...) et procédure
- Développement de liens et d'échanges avec la police : rencontres avec le Commissaire de Police, opérations de contrôle en partenariat avec la Police.
- Liaison téléphonique directe entre le PC Régulation et l'hôtel de police pour les lignes en zone urbaine.
- Numéro unique avec la gendarmerie nationale pour les lignes en zone rurale.
- Relations avec le Procureur.
- Cellule de médiation animée par un agent de maîtrise. Les missions de ce groupe consistent à accompagner les conducteurs, à réaliser des actions de médiation dans les quartiers ainsi qu'à la sortie des établissements scolaires.

✓ **La commission « arbre des causes » du CSE**

Cette commission se réunit tous les trimestres pour réaliser l'analyse des accidents du travail avec arrêt. A cette commission participent 2 membres du CSE, 1 représentant de la Direction Ressources Humaines, 1 représentant de la Direction concernée par l'accident du travail. L'analyse de l'accident du travail doit aboutir à la mise en place de mesures de prévention lorsqu'elles sont possibles pour éviter que l'accident ne se reproduise.

En 2021, 15 Accidents du Travail ont été analysés, générant des informations ou actions de prévention.

✓ **Les formations en lien avec la sécurité**

- Deux journées dédiées à des actions de sensibilisation au risque d'accident de la route ont été organisées en externe pour sensibiliser les clients et les autres usagers de la route.
- Cadre légal (vérificateurs)
- FCO
- Prévention et gestion de l'agressivité (conducteurs + agents d'accompagnement)
- Prévention & Geste et posture
- Recyclage SST
- Prévenir le risque incendie en maintenance bus et car
- Formation obligatoire (formation et habilitation BHNS, habilitation électrique, CACES)
- Accidentologie multi impliqués
- Contrôle en civil
- Gérer les conflits en situation de contrôle des titres

• **L'environnement**

La prise en compte de cet aspect, pilier du développement durable, est largement encouragée par l'Eurométropole de Metz à travers le contrat de délégation de service public.

✓ **Le développement de modes doux**

En 2021, L'Eurométropole de Metz a financé l'acquisition de 110 vélos à assistance électrique.

Ces vélos électriques conçus et assemblés en France intègrent le catalogue de solutions proposées par VELOMET' (vélo pliant, vélo classique à la location de la ½ journée à l'année).

✓ **La modernisation du parc de véhicule**

En 2019, deux minibus électriques BLUEBUS ont été mis en service pour l'exploitation de la navette desservant le centre-ville de Metz : la N83CITY.

En 2020, un minibus DIETRICH City 23 de norme moteur EURO6 est venu moderniser la flotte affectée à cette ligne, en attendant un 3^{ème} minibus BLUEBUS qui sera livré en 2021 et qui permettra une exploitation de cette desserte d'hyper centre avec des véhicules 100% électriques.

En 2020, il faut aussi noter la mise en service de 3 nouveaux BHNS Vanhool Exquicity hybrides diesel EURO 6/électriques. Ces 3 véhicules viennent renforcer la flotte de 27 BHNS Hybrides déjà en service.

En parallèle, le renouvellement du parc continue, 5 Mercedes Citaro articulés de norme moteur EURO 6 sont venus remplacer des véhicules plus anciens et plus polluants. Pour le renouvellement des véhicules standards, 4 véhicules Mild Hybrid Mercedes Citaro EURO 6 ont été mis en service.

✓ **La gestion des déchets**

Le tri des déchets est aujourd'hui une obligation pour les entreprises. La démarche de tri étant en place au sein de la SAEML TAMM depuis plusieurs années, les process et la gestion visant à diminuer les déchets et à optimiser leur valorisation se sont poursuivis.

Les différents déchets et filières en place sont les suivants :

- Batteries usagées rachetées
- Métaux rachetés
- Bois déposé en déchetterie
- Déchets non Dangereux ; Déchets Industriels Souillés ; DEEE
- Papier ; Carton racheté au kg
- Tubes fluorescents ; Aérosols, Piles
- Caoutchouc
- Matériaux souillés de peinture
- Pare choc, pastique bus et pare-brise
- Toners et cartouches d'imprimante
- Filtre à air ; Filtre à huile et filtre à gazole
- Pompage et rachat des huiles usagées au 1000L
- Absorbants souillés

L'enlèvement des déchets est confié à un prestataire unique et un de ses sous-traitants pour optimiser l'impact environnemental et le coût lié au transport par route.

• **Le Centre de maintenance - Joba**

Dès sa conception, la construction du centre prend en compte sa vocation d'exemplarité environnementale qui s'apparente au label de Haute Qualité Environnementale (HQE) :

- **Bâtiment RT 2012**
- **Réduction des consommations énergétiques**

Pompe à chaleur réversible en toiture au-dessus de 5°C. Utilisation du chauffage urbain en dessous des 5°C. Maintien de température du bâtiment exploitation grâce à la façade double peau. Présence d'éclairage économe à détection de présence.

Depuis début 2020, le Pôle Bâtiment et Infrastructure des TAMM procède à des opérations de « relamping » pour remplacer les éclairages néons des ateliers par des éclairages à LED. A ce jour, les fosses, les voies d'atelier A et B et le magasin de pièces détachées ont fait l'objet de cette campagne de remplacement qui a pour objectif une diminution de la consommation électrique, la suppression des tubes néons et donc une fiabilité accrue.

- **Gestion économe des ressources**

- ✓ Economiseur d'eau et déclenchement par détection dans les sanitaires.
- ✓ Station de lavage des bus alimentée en priorité par l'eau de pluie pour les eaux de lavage et de rinçage pour limiter le recours à l'eau du réseau urbain. Récupération et traitement des eaux de rinçage pour réutilisation en eau de lavage et de rinçage.
- ✓ Optimisation du réglage du chauffage par une meilleure gestion du décalage entre la température intérieure et extérieure.
- ✓ Optimisation de l'éclairage par le réglage plus fin des capteurs de détection de présence.
- ✓ Suppression des gobelets et des touillettes en plastique au niveau des distributeurs de boissons en interne et remplacement par des gobelets en carton et des touillettes en bois. Incitation pour des personnels sédentaires à privilégier leurs mugs pour les distributeurs. Suppression des bouteilles en plastique en réunion et lors des réceptions et remplacement par des carafes et des verres.

- **Biodiversité**

Espaces verts entretenus quatre fois par an pour favoriser le développement de la biodiversité
Afin de poursuivre sa politique de développement durable, la SAEML TAMM s'engage à mettre en place une politique environnementale visant à prendre en compte l'impact environnemental des activités de l'entreprise, à évaluer cet impact et à le réduire.

De plus la SAEML TAMM s'engage à poursuivre son engagement sociétal en pérennisant les partenariats existants et en cherchant à en développer de nouveaux.

Voir Annexe 11 : Engagements sociétal et environnemental 2022

Evolutions prévisibles et perspectives d'avenir

L'évolution de la crise sanitaire et ses répercussions sur la fréquentation du réseau LE MET' seront au cœur des enjeux de 2022 pour TAMM.

Malgré ce contexte difficile, il conviendra de veiller à maintenir un équilibre financier qui se concrétisera par la validation d'un avenant relatif à la rémunération de 2022.

La maintenance de l'outil de SAEIV (Système d'Aide à l'Exploitation et à l'Information des Voyageurs), indispensable à l'exploitation du réseau de transport, est dans une situation très délicate.

En effet, la situation contractuelle avec Simpliciti (le fournisseur du système de SAEIV) qui était jusqu'alors très précaire, s'est encore complexifiée au cours de l'année 2021.

Pour rappel, TAMM reste le seul client de Simpliciti sur cette version de SAEIV. La compétence technique métier, qui ne reposait à fin 2020 plus que sur 2 personnes qui avaient la connaissance historique du système (une développeuse du système embarqué et un technicien maîtrisant les éléments de câblage) n'est désormais plus présente chez ce prestataire.

En fin d'année 2021, Simpliciti a annoncé vouloir arrêter le support de son système, leurs équipes étant alors dans l'incapacité de poursuivre tout nouveau développement.

TAMM avait proposé à Simpliciti de souscrire un contrat de maintenance sur une durée de 4 ans à compter du 1er janvier 2021, ce qui devait assurer une maintenabilité du système à moyen terme. Toutefois ce contrat n'a jamais pu être finalisé par les parties. Simpliciti a proposé de maintenir une maintenance en mode nominal jusqu'au 23 mars 2022, puis une maintenance en mode dégradé jusqu'en septembre 2023.

Dès que TAMM a eu connaissance de la défaillance de Simpliciti à relativement court terme, une alerte a été immédiatement adressée aux Services de l'Eurométropole de Metz. Des échanges ont eu lieu sur la nécessité de programmer en urgence le renouvellement du SAEIV.

Dans ce cadre, TAMM a transmis, en lien avec les équipes de Keolis, des études et des comparatifs sur différentes solutions aux équipes de l'Eurométropole de Metz, ainsi qu'un devis sur la base d'un produit référencé par la CATP.

TAMM tient à préciser que Simpliciti n'a plus de compétences métier pour le développement du SAE, ce qui génère les conséquences suivantes :

- Plus d'évolutions logicielles possibles
- Maintenabilité très relative en conditions opérationnelles essentiellement basée sur des restaurations de machines virtuelles avant bug ou avant blocage système
- Dégradation des postes opérateurs PCC (OS obsolètes et matériels physiques vieillissants)
- Dégradation des interfaces avec les périphériques (PO1 du PCC présente des problèmes en réception PO3 du PCC migré en Windows 10 mais ne permet pas d'émettre d'appels / PO4 à la sortie ne fonctionne plus en émission)
- Statistiques absentes et/ou incomplètes ce qui implique une difficulté voire une impossibilité à terme de communiquer les données relatives à la ponctualité et à la fiabilité
- Risque interface SAE / radio (actuellement le PO1 et le PO4 fonctionnement via les portatifs en mode dégradé. Ce fonctionnement génère des dysfonctionnements : perte du suivi et mise en silence radio de certains véhicules lors d'émission d'un message général depuis le portatif déporté)
- Risque de maintenabilité et de disponibilité des pièces détachées
- Risque intégration nouveau matériel roulant qui ne pourra pas être équipé de SAE si nous ne sommes pas dans une configuration déjà connue et maîtrisée
- Risque financier sur la maintenance : contrat du sous-traitant radio + 40 k€, nécessité de stocker les pièces détachées pour 126 k€ dans le but d'avoir du stock pour 18 mois
- Lors des dernières interventions de Simpliciti, ces derniers ont subi la situation. Malgré les moyens apparemment mis à disposition, la situation semblait loin d'être maîtrisée alors que nous étions encore en contrat en mode « nominal ». Qu'en sera-t-il en mode dégradé comme proposé à partir du 23 mars 2022 ?

La situation sur ce sujet est plus que critique.

La maintenance des BHNS sera également au cœur des enjeux des années à venir en raison du sur engagement de ces véhicules, de la fragilité de certains organes de traction et du vieillissement du parc acquis en 2013.

Dans ce cadre les TAMM ont entrepris des rénovations lourdes des METTIS sous trois axes :

- Remplacement des batteries de traction de chacun des METTIS
- Rénovation de la chaîne de traction électrique
- Rénovation intérieure avec le remplacement de la sellerie et de certaines vitres latérales

Cette rénovation complète du parc METTIS est étalée sur trois ans : 2021, 2022 et 2023. Malheureusement les tensions mondiales sur la fourniture des semi-conducteurs font dériver notre planning.

Ces travaux lourds doivent nous permettre de fiabiliser l'exploitation et de prolonger la durée de vie de ces véhicules en attendant l'arrivée de véhicules hydrogène.

Au titre de la gestion des ressources humaines, les Tamm devront concentrer leur effort sur les sujets suivants :

- Poursuivre les actions de lutte contre la pandémie et l'adaptation de l'entreprise à la crise sanitaire
- Poursuivre de la lutte contre l'absentéisme
- Poursuivre les recrutements de conducteurs receveurs et de membres de l'atelier malgré les difficultés réelles sur ces métiers en tension.
- Renforcer les compétences techniques et managériales de l'encadrement de proximité

Pour terminer, des travaux indispensables de reconquête clients devront être menés par la Direction Marketing de l'entreprise.

Des actions importantes devront être mises en place pour rassurer les clients et les inciter à retrouver les transports en commun.

Annexes

Annexe 1 - Kilomètres 2021 par ligne et par mois

Nombre de Kilomètres Mensuels	janv-21	févr-21	mars-21	avr-21	mai-21	juin-21	juil-21	août-21	sept-21	oct-21	nov-21	déc-21	2021	2020	Var.2021 vs2020
Lignes Tamm en propre															
MA ST ELOY - BORNAY	66 945	62 841	70 602	51 558	62 848	68 390	51 726	50 601	67 957	64 503	61 436	65 521	744 929	676 568	10,10%
MB SAULNY - HOPITAL MERCY	67 991	63 137	71 107	49 394	63 900	69 628	49 433	47 957	69 355	65 190	61 423	64 164	742 690	669 770	10,80%
Sous Total METTIS	134 936	125 978	141 709	100 953	126 748	138 018	101 159	98 558	137 313	129 692	122 859	129 685	1 487 620	1 346 338	10,49%
L1 MOULINS TOURNEBRIDE - LA CORCHADE	63 997	60 749	68 307	50 048	59 758	65 761	50 298	49 398	66 280	62 822	59 670	63 598	720 685	638 357	12,90%
L2 REPUBLIQUE - MARLY	38 058	36 071	40 538	32 273	35 739	39 049	33 244	33 065	39 934	38 501	36 262	39 098	441 872	400 202	10,41%
L3 MONTIGNY ST PRIVAT / BLDROY - WOIPPY LE PATIS	62 041	58 805	66 121	51 223	58 223	63 682	52 376	51 858	64 243	61 382	58 221	62 470	710 644	634 785	11,95%
L4 PLAPPEVILLE / DEVANT LES PONTS - GRANGE AUX BOIS	60 109	56 868	63 888	50 278	56 352	61 548	52 756	51 144	62 209	59 884	56 776	60 957	692 717	623 287	11,14%
L5 MAGNY - MAISON NEUVE ex MAISON NEUVE / CHATEL ST G / JUSSY	68 901	65 382	73 569	56 176	64 242	70 973	57 385	56 810	71 319	68 069	64 231	69 359	786 321	708 603	10,97%
Sous Total Lignes structurantes / LIANES	293 146	277 875	312 422	239 897	274 314	300 968	246 059	242 275	303 985	290 658	275 160	295 482	3 352 240	3 005 234	11,55%
C11 PLAPPEVILLE-SAINT-JUEN	33 915	31 841	35 654	28 924	31 780	34 383	29 676	29 569	34 383	33 874	31 858	34 462	390 318	360 039	8,41%
C13 MARLY FRESCATY - MEY	26 802	25 064	28 043	22 643	25 396	27 050	23 067	22 988	27 050	26 803	25 345	27 188	307 440	283 803	8,33%
C15 PLAPPEVILLE-MONTIGNY BLDROY	7 603	7 383	8 359	5 804	6 838	8 054	5 928	5 928	8 034	7 766	7 054	7 809	86 540	79 417	8,97%
Sous Total Lignes complémentaires / CITEIS	68 320	64 388	72 056	57 371	64 014	69 467	58 621	58 485	69 467	68 443	64 257	63 459	784 298	723 259	8,44%
P102 MARIEULLES - POLE MULTIMODAL	13 149	12 787	14 488	9 716	11 858	13 921	9 826	9 826	13 921	13 716	12 787	14 126	150 121	131 956	13,77%
P106 ST PRIVAT LA MONTAGNE - POLE MULTIMODAL	23 791	22 490	25 572	16 968	21 335	25 197	17 659	16 766	15 064	15 061	15 320	17 102	232 525	232 815	-0,12%
P107 ST PRIVAT LA MONTAGNE - SQUARE DU LUXEMBOURG								1 208	15 578	15 468	14 371	15 361	62 065		
Sous Total Lignes suburbaines / PROXIS	36 940	35 277	40 060	26 685	33 193	39 118	27 485	27 800	44 564	44 325	42 678	46 588	444 711	364 770	21,92%
NB10CTY PLACE D'ARMES - SAINTE CROIX-PONTIFFROY								185	2 411	2 319	1 948	2 226	9 089		
NB20CTY MINILIGNE CENTRE-VILLE METZ	8 340	8 006	9 007	8 006	7 339	8 673	8 673	8 673	8 673	8 340	7 335	8 006	99 077	85 329	16,11%
Sous Total Mini Lignes / NAVETTES	8 340	8 006	9 007	8 006	7 339	8 673	8 673	8 859	11 085	10 658	9 287	10 232	108 166	85 329	26,76%
Scal 271 Scolaire REPUBLIQUE - LA SALLE	244	183	220	12	220	268	49		256	195	195	159	2 000	1 525	31,16%
Scal 272 Scolaire GRANGE AUX BOIS - GIRAUDOUX	1 651	1 238	1 481	85	1 481	1 809	340		1 736	1 323	1 323	1 068	13 533	9 865	37,18%
Scal 273 Scolaire LA MAXE - P.E.M.	412	309	371	21	371	454	82		433	330	330	268	3 382	2 702	25,19%
Scal 276 Scolaire GARE - LEF BATEMENT	1 202	901	1 082	60	1 082	1 322	240		1 262	948	862	781	9 842	7 873	25,02%
Scal 278 Scolaire SERRIET - LEP CITROEN	765	574	689	38	689	847	153		803	612	612	437	6 274	5 011	25,19%
Scal 281 Scolaire HAUTS DE VALLIERES - GIRAUDOUX	1 959	1 470	1 743	108	1 743	2 125	433		2 068	1 578	1 578	1 253	16 057	12 844	25,01%
Scal 282 Scolaire CARRIERES - ARAGO	1 001	751	898	52	898	1 095	206		1 052	802	806	648	8 210	6 557	25,20%
Sous Total Lignes scolaires	7 234	5 426	6 483	376	6 483	7 916	1 503	0	7 610	5 788	5 805	4 674	59 298	46 378	27,86%
Km techniques	4 563	5 347	4 969	14 351	6 715	4 889	3 681	4 274	4 067	6 904	5 541	5 974	71 275	51 068	39,57%
Total A KM Tamm en propre	553 479	522 197	586 705	447 638	518 806	569 049	447 232	440 252	578 100	556 468	525 586	562 095	6 307 608	5 622 377	12,19%
Lignes Tamm Affrétées															
C12 REPUBLIQUE-GRANGE AUX BOIS	27 262	25 888	29 004	25 361	25 174	27 985	27 003	26 834	27 961	28 269	26 377	28 135	325 254	305 693	6,40%
C14 MOULINS-HOPITAL SCHUMAN	36 201	33 982	38 129	33 128	33 942	36 772	34 789	34 620	36 534	36 434	34 479	37 248	426 359	402 344	5,97%
C16 METZ NORD - WOIPPY PLACE DE FRANCE	9 968	9 709	11 025	6 766	9 051	10 587	6 849	6 675	10 570	9 868	9 308	8 965	109 341	99 164	10,26%
C17 MOULINS TOURNEBRIDE-HOPITAL SCHUMAN	17 843	17 342	19 553	17 360	16 050	18 798	18 633	18 834	18 817	17 964	17 012	19 020	217 226	198 743	9,30%
N18 ST JULIEN FORT - SQUARE DU LUXEMBOURG	2 272	2 214	2 519	605	2 061	2 414	343	100	2 414	2 367	2 148	2 094	21 639	26 320	-17,81%
N70 FRESCATY-POLE MULTIMODAL						161			2 452	2 543	2 442	2 533	10 130		
NB2 MINILIGNE MARLY	5 559	5 309	6 061	4 769	4 953	5 834	5 050	5 030	5 764	4 973	5 072	4 982	63 356	55 296	14,58%
N84 MINILIGNE AUGNY / ACTISUD - TOURNEBRIDE & BOUCLE WAVES	5 033	4 853	5 486	4 567	4 481	5 287	4 864	4 871	5 266	5 225	4 649	5 367	59 889	52 773	13,48%
N86 JUSSY STE RUFFINE-MAISON NEUVE	864	829	933	829	760	899	875	899	899	897	805	823	10 312	9 433	9,32%
N87 CHATEL ST GERMAIN - MAISON NEUVE	3 428	3 318	3 706	3 318	3 041	3 594	3 587	3 582	3 594	3 585	3 193	3 172	41 120	37 442	9,82%
N88 LESSY - MOULINS	960	921	1 036	906	839	998	998	998	965	867	895	834	11 216	10 384	8,01%
N89 SCY-CHAZELLES - SCY-BAS	631	606	682	604	556	657	657	657	657	657	602	655	7 618	6 641	14,73%
N90 VALUX - MOULINS	961	922	1 038	922	845	995	999	991	995	980	917	999	11 565	10 095	14,56%
N91 NAVETTE VAL ST PIERRE	6 940	6 848	7 776	5 403	6 373	7 466	4 721	3 958	0	0	0	0	49 484	67 546	-26,74%
N92 PELTRE-MERCY-JURY-MECLEUVES-CHESNY-PELTRE								564	6 824	6 378	6 004	6 161	25 931		
N93 PELTRE-CHESNY-MECLEUVES-JURY-MERCY-PELTRE								602	7 226	6 685	6 311	6 410	27 234		
Sous Total Lignes complémentaires / CITEIS	117 920	112 741	126 548	104 537	108 126	122 785	109 368	109 465	131 038	127 691	120 215	127 336	1 437 671	1 281 884	10,59%
F1 FLEVO 1 - SECTEUR DEVANT LES PONTS / WOIPPY	1 107	1 000	1 007	974	1 041	1 355	1 476	1 405	984	964	951	1 017	13 279	13 613	-2,46%
F2 FLEVO 2 - SECTEUR CORCHADE / QUEULEU / GR. AUX BOIS	1 407	1 271	1 407	1 361	1 565	1 837	2 164	2 061	1 443	1 443	1 395	1 491	18 844	19 335	-3,54%
F3 FLEVO 3 - SECTEUR MONTIGNY / MARLY / MAGNY	1 907	1 429	1 754	1 790	2 088	2 388	2 426	2 524	1 840	1 835	1 732	2 586	27 437	27 437	-14,04%
F4 FLEVO 4 - SECTEUR MONTIGNY / MOULINS / MAISON NEUVE	1 269	1 146	1 199	1 069	1 136	1 524	1 691	1 611	1 428	1 118	1 090	1 165	15 444	15 603	-1,02%
Sous Total Services soirée/nuit / FLEVO	5 689	4 845	5 366	5 193	5 831	7 104	7 757	7 600	5 694	5 359	5 209	5 595	71 153	76 189	-6,51%
P101 COIN SUR SEILLE - POLE MULTIMODAL	9 589	9 262	10 554	7 778	8 653	10 140	7 226	7 073	10 140	9 806	9 311	10 214	109 744	96 228	14,05%
P102 MARIEULLES - POLE MULTIMODAL	1 038	779	934	52	986	1 142	156	0	1 064	712	821	675	8 359	9 306	-10,18%
P103 VERNEVILLE - POLE MULTIMODAL	19 577	19 129	21 715	14 119	17 780	20 861	14 485	14 102	22 102	21 256	19 296	21 820	226 242	187 294	20,79%
P107 SAULNY - SQUARE DU LUXEMBOURG	3 536	3 395	3 819	3 395	3 112	3 677	3 677	3 395	0	0	0	0	28 005	38 705	-26,70%
P108 VANY - POLE MULTIMODAL	2 345	2 384	2 714	2 065	2 228	2 604	2 157	2 178	2 573	2 522	2 384	2 668	28 821	23 312	23,63%
P109 NOISSEVILLE - POLE MULTIMODAL	3 046	3 066	3 464	2 621	2 830	3 331	2 767	2 737	3 317	3 273	3 066	3 361	36 880	32 455	13,64%
P111 LA MAXE - POLE MULTIMODAL	9 089	8 835	9 930	6 991	8 169	9 589	7 266	7 154	9 600	9 241	8 464	9 665	103 982	91 699	13,40%
P112 LAQUENEXY - GRANDES ECOLES	12 470	12 057	13 691	9 706	11 197	13 152	10 130	9 970	13 085	12 465	11 940	13 086	142 950	123 155	16,07%
P113 POUILLY - POLE MULTIMOD															

Annexe 1 - Kilomètres 2021 par ligne et par mois

Nombre de Kilomètres Mensuels	janv-21	févr-21	mars-21	avr-21	mai-21	juin-21	juil-21	août-21	sept-21	oct-21	nov-21	déc-21	2021	2020	Var. 2021 vs 2020
TSR N18 ST JULIEN FORT - SQUARE DU LUXEMBOURG	0	0	0	100	0	0	109	166	0	0	0	0	375	22	n.d.
TSR N19 NAVETTE LONGEVILLE (TAD)	3	3	0	0	3	105	33	61	29	25	22	9	291	75	287,87%
TSR N86 JUSSEY STE RUFFINE-MAISON NEUVE (TAD)	0	0	0	0	0	0	0	0	0	0	0	0	0	0	n.d.
TSR N87 CHATEL ST GERMAIN - MAISON NEUVE (TAD)	10	19	33	14	12	29	16	18	11	7	11	11	190	240	-20,69%
TSR N88 LESSY - MOULINS	4	20	30	23	29	38	42	39	25	41	44	44	378	246	53,57%
TSR N89 SCY-CHAZELLES - SCY-BAS	92	87	70	37	37	65	38	46	119	89	98	76	855	749	14,06%
TSR N90 VALUX - MOULINS	248	212	247	227	339	381	357	198	225	181	127	121	2.862	2.353	21,62%
TSR N91 NAVETTE VAL ST PIERRE	464	393	520	733	406	523	1.027	1.204	0	0	0	0	5.270	7.443	-29,19%
TSR N92 TAD PELTRE-MERCY-JURY-MECLÈUVES-CHESNY-PELTRE								10	479	480	639	391	1.999		
TSR N93 TAD PELTRE-CHESNY-MECLÈUVES-JURY-MERCY-PELTRE								16	291	426	324	314	1.372		
TSR P101 COIN SUR SEILLE - POLE MULTIMODAL	1.392	1.422	1.698	1.183	1.771	2.219	1.520	1.414	1.716	2.059	1.548	1.380	19.322	14.834	30,25%
TSR P102 MARIÈUILLES - POLE MULTIMODAL	1.639	1.545	1.756	794	1.626	2.400	1.209	1.141	2.450	1.930	1.802	1.450	19.742	16.688	18,30%
TSR P103 VERNEVILLE - POLE MULTIMODAL	2.895	2.702	3.221	1.503	3.188	3.557	2.303	2.137	3.459	3.466	2.651	2.758	33.839	32.106	5,40%
TSR P105 WOIPPY BELLEVUE - INTENDANTS JOBA	53	8	0	33	4	0	20	31	0	0	0	8	158	724	-78,11%
TSR P106 ST PRIVAT LA MONTAGNE - POLE MULTIMODAL	965	945	1.109	1.918	1.386	1.133	1.914	1.624	670	692	762	485	13.603	16.408	-17,07%
TSR P107 SAULNY - SQUARE DU LUXEMBOURG	600	520	570	202	458	886	565	298	890	844	772	652	7.768	6.063	19,89%
TSR P108 VAINY - POLE MULTIMODAL	1.131	1.063	1.577	1.318	1.462	1.834	2.014	1.756	1.937	1.778	1.496	1.416	18.782	15.507	21,12%
TSR P109 NOISSEVILLE - POLE MULTIMODAL	1.478	1.054	1.519	1.339	1.387	1.874	1.446	1.566	1.729	1.676	1.628	1.845	18.751	11.417	64,24%
TSR P110 WOIPPY ST-REMY - INTENDANTS JOBA	0	0	4	0	4	0	1	0	3	0	0	4	16	16	0,98%
TSR P111 LA MAXE - POLE MULTIMODAL	571	547	413	540	610	821	550	833	1.171	1.270	827	649	8.802	9.154	-3,84%
TSR P112 LAQUEHENY - GRANDES ECOLES	81	61	58	79	104	145	98	115	113	178	122	63	1.217	1.633	-25,49%
TSR P113 POUILLY - POLE MULTIMODAL	846	935	1.100	715	1.091	1.141	923	688	1.106	1.166	1.065	1.028	11.803	9.421	25,29%
TSR Z303 TAD ROZERIEULLES	0	1	0	0	0	0	0	1	0	0	0	0	1	7	-80,34%
TSR Z305 TAD ARS SUR MOSELLE	8	15	14	20	20	19	25	18	7	10	7	5	168	196	-14,51%
TSR Z307 TAD VIGNEUILLES	0	0	1	1	0	0	0	0	0	0	0	0	2	762	-100,00%
TSR Z308 TAD ARS SUR MOSELLE - ACTISUD	0	0	1	1	0	0	0	0	0	0	0	0	2	762	99,77%
TSR Z309 TAD ENIMAUSS - HOPITAL MERCY	91	51	67	4	13	31	25	38	70	22	13	102	528		
								5	158	148	128	167	606		
Sous Total TSR (Kilomètres commerciaux)	12.571	11.612	14.007	10.783	13.951	17.202	14.235	13.422	16.656	16.488	14.285	12.988	168.201	146.073	15,15%
Total B	220.748	206.585	235.032	171.448	205.460	237.207	184.651	179.105	240.484	228.465	214.378	223.727	2.547.240	2.263.114	12,55%
A+B	774.227	728.732	821.738	619.086	724.265	806.256	631.883	619.357	818.585	784.933	739.965	785.822	8.054.847	7.885.491	12,29%
Total C	19.942	17.378	22.960	21.859	21.883	26.346	23.214	18.507	29.701	27.575	29.488	27.456	286.309	216.073	32,51%
A+B+C	794.169	746.110	844.698	640.945	746.148	832.602	655.097	637.864	848.286	812.508	769.453	813.278	9.141.156	8.101.564	12,83%
Total D	790	745	895	700	795	765	600	455	565	555	410	390	7.665	5.955	28,72%
A+B+C+D	794.959	746.855	845.593	641.645	746.943	833.367	655.697	638.319	848.851	813.063	769.863	813.668	9.148.821	8.107.519	12,84%
dont Lignes METTIS	134.936	125.978	141.709	100.953	126.748	138.018	101.159	98.559	137.323	129.692	122.859	129.685	1.487.670	1.346.338	10,49%
dont Lignes LIANES	283.146	277.875	312.422	239.897	274.314	300.968	246.059	242.775	303.985	290.658	275.160	295.482	3.352.240	3.005.234	11,55%
dont Lignes CITEIS	159.593	151.209	169.767	139.986	148.230	163.609	145.946	145.449	163.449	160.978	151.434	162.427	1.862.477	1.729.204	7,71%
dont services FLEKO	5.689	4.845	5.366	5.193	5.831	7.104	7.757	7.600	5.694	5.359	5.209	5.905	71.153	76.189	-6,61%
dont Lignes PROXIS	99.228	96.295	109.255	75.309	90.094	105.907	77.370	76.417	108.691	105.794	100.046	110.385	1.155.290	988.497	16,87%
dont Mini Lignes	34.987	33.826	38.245	29.929	31.249	36.815	30.767	31.361	48.140	45.815	42.325	44.200	447.658	361.268	23,91%
dont Lignes scolaires	29.014	21.744	25.999	2.685	27.134	31.743	4.908	0	30.579	23.246	23.107	18.776	238.934	181.619	31,56%
dont TSR	12.571	11.612	14.007	10.783	13.951	17.202	14.235	13.422	16.656	16.488	14.285	12.988	168.201	146.073	15,15%
dont TPMR	19.942	17.378	22.960	21.859	21.883	26.346	23.214	18.507	29.701	27.575	29.488	27.456	286.309	216.073	32,51%
dont Services Spéciaux	790	745	895	700	795	765	600	455	565	555	410	390	7.665	5.955	28,72%
dont km Techniques	4.563	5.347	4.969	14.351	6.715	4.889	3.681	4.274	4.067	6.904	5.541	5.974	71.275	51.068	39,57%

Annexe 2 – Trafic 2021 par ligne et par mois

Nombre de Voyages Mensuels		janv-21	févr-21	mars-21	avr-21	mai-21	juin-21	juil-21	août-21	sept-21	oct-21	nov-21	déc-21	2021	2020	Var.2021 vs2020
Lignes Tamm en propre																
MA1	ST ELOY - BORN	363 777	311 378	385 824	250 317	363 152	411 641	325 063	289 107	479 294	452 439	445 485	444 145	4 521 821	3 809 691	18,69%
MB	SAULCY - HOPITAL MERCY	210 812	185 500	233 343	134 538	209 560	240 604	165 439	150 428	393 741	352 905	358 069	298 444	2 933 382	2 409 354	21,78%
Sous Total METTIS		574 589	496 878	619 167	384 855	572 712	652 244	490 502	439 535	873 035	805 344	803 553	742 589	7 455 003	6 219 045	19,87%
L1	MOULINS TOURNEBRIDE - LA CORCHADE	137 687	129 056	152 041	102 347	138 178	165 329	132 814	120 706	175 500	166 854	165 816	168 828	1 755 136	1 465 330	19,78%
L2	REPUBLIQUE - MARLY	81 406	71 319	88 557	54 581	80 790	91 541	66 795	60 966	98 024	101 147	103 265	99 925	998 316	816 664	22,24%
L3	MONTIGNY ST PRIVAT / BLORY - WOIPPY LE PATIS	163 386	143 848	178 999	112 363	164 141	180 850	131 411	115 918	202 856	185 189	186 543	183 860	1 949 384	1 612 659	20,86%
L4	PLAPPEVILLE / DEVANT LES PONTS - GRANGE AUX BOIS	100 403	92 253	109 417	66 394	98 465	111 922	80 109	75 090	139 573	123 914	125 713	117 963	1 241 216	1 023 271	21,30%
L5	MAGNY - MAISON NEUVE ex MAISON NEUVE / CHATEL ST GERMAIN	129 889	115 417	138 449	86 058	129 026	149 944	113 189	101 998	180 834	165 193	163 870	161 251	1 635 118	1 356 744	20,34%
Sous Total Lignes structurantes / LIANES		612 751	551 893	687 863	421 743	610 600	699 586	524 318	474 678	796 787	742 297	745 207	731 947	7 579 170	6 276 658	20,75%
C11	PLAPPEVILLE-SAINT JULIEN	50 101	45 771	55 437	37 005	52 497	64 797	51 736	45 196	63 425	61 746	60 580	63 008	651 299	526 196	23,77%
C13	MARLY FRESCATY - MEY	30 666	26 069	32 452	18 064	29 390	33 418	23 842	21 856	38 137	34 847	31 152	31 225	350 808	308 602	13,68%
C15	PLAPPEVILLE-MONTIGNY BLORY	8 206	6 283	8 070	3 012	7 154	8 879	2 863	2 500	10 120	9 320	8 609	7 954	82 120	73 358	11,94%
Sous Total Lignes complémentaires / CITEIS		88 973	78 723	96 759	58 081	88 981	105 094	78 241	69 252	111 682	105 913	100 241	102 187	1 064 227	906 156	13,98%
P102	MARIEULLES - POLE MULTIMODAL	6 924	5 555	6 912	2 468	6 346	7 143	3 176	3 000	8 552	8 460	7 920	6 895	73 351	60 798	20,85%
P105	ST PRIVAT LA MONTAGNE - POLE MULTIMODAL	13 751	11 714	14 958	6 575	12 893	14 821	8 464	7 232	9 963	9 326	9 562	8 440	127 499	132 244	-3,9%
P107	ST PRIVAT LA MONTAGNE - SQUARE DU LUXEMBOURG															
Sous Total Lignes suburbaines / PROXIS		20 675	17 269	21 870	9 043	19 239	21 764	11 640	11 393	29 786	27 961	27 871	24 337	242 848	195 042	25,00%
NS1CITY	PLACE D'ARMES - SAINTE CROSS-PONTFRROY														0	
NS3CITY	MINILONGE CENTRE-VILLE METZ														0	-100,00%
Sous Total Mini Lignes / NAVETTES		0	0	0	0	0	0	0	0	0	0	0	0	0	0	44 193 -100,00%
Scol. 271	Scolaire REPUBLIQUE - LA SALLE	555	364	439	19	230	344	10	0	368	385	607	498	3 719	3 013	23,43%
Scol. 272	Scolaire GRANGE AUX BOIS - GIRAUDOUX	4 286	3 279	3 496	170	4 402	3 813	18	0	4 384	3 358	3 753	2 663	33 422	27 519	21,45%
Scol. 273	Scolaire LA MAKE - P.E.M.	131	46	120	9	127	140	3	0	170	147	115	89	1 097	1 030	6,50%
Scol. 276	Scolaire GARE - LEP BATIMENT	2 360	1 201	2 285	106	2 049	1 076	91	0	2 163	1 824	1 562	1 453	16 161	12 436	29,30%
Scol. 278	Scolaire SERRE - LEP CITROEN	1 070	643	786	53	633	425	11	0	1 175	979	761	702	7 178	6 420	11,81%
Scol. 281	Scolaire HAUTS DE VALLIERS - GIRAUDOUX	1 102	880	1 101	51	1 073	893	9	0	1 785	1 227	1 354	994	10 469	8 804	18,91%
Scol. 282	Scolaire CARRIERES - ARAGO	1 063	821	1 014	46	877	741	31	0	1 174	1 026	1 012	703	8 508	8 903	-4,44%
Sous Total Lignes scolaires		10 567	7 254	9 241	454	9 351	7 123	173	0	11 219	8 885	9 164	7 102	80 954	66 127	18,24%
Total A Voyages Tamm en propre		1 307 555	1 151 997	1 414 500	874 176	1 300 923	1 485 811	1 044 874	994 858	1 822 509	1 690 401	1 686 136	1 608 062	16 441 802	13 709 231	19,93%
Lignes Tamm Attribuées																
C12	REPUBLIQUE GRANGE AUX BOIS	26 136	24 702	28 810	14 805	26 504	29 759	19 581	17 676	38 749	36 443	32 855	29 620	326 750	255 275	28,00%
C14	MOULINS HOPITAL SCHUMAN	27 329	25 186	30 473	19 305	26 468	31 378	23 464	21 872	37 771	31 950	32 657	31 307	339 780	250 750	35,30%
C15	METZ NORD - WOIPPY PLACE DE FRANCE	11 255	9 892	12 741	5 811	11 542	13 456	6 993	5 516	12 623	11 500	11 074	10 813	123 805	99 820	24,00%
C17	MOULINS TOURNEBRIDE-HOPITAL SCHUMAN	10 543	10 177	12 611	8 483	9 193	10 768	10 240	9 217	13 836	12 903	12 680	12 074	132 625	115 395	13,94%
N18	ST JULIEN FORT - SQUARE DU LUXEMBOURG	1 003	786	1 053	114	883	817	57	48	1 176	1 072	993	799	8 801	6 149	43,13%
N70	FRESCATY-POLE MULTIMODAL															
N82	MIN LIGNE MARLY	816	669	940	501	799	890	610	489	1 053	704	866	852	9 199	5 824	57,95%
N84	MIN LIGNE AUNGY / ACTISUD - TOURNEBRIDE & BOULE W	2 977	3 894	4 571	2 094	3 013	4 647	5 435	5 111	4 256	4 189	3 819	4 271	48 227	42 180	14,34%
N85	JUSSY STE RUFFINE-MAISON NEUVE	170	190	227	83	169	149	110	114	220	243	203	254	2 132	2 242	-4,91%
N87	CHATEL ST GERMAIN - MAISON NEUVE	1 470	1 471	1 782	974	1 447	1 820	1 223	965	1 904	1 813	1 661	1 681	18 211	14 017	29,92%
N89	LESSY - MOULINS	181	43	67	0	70	21	10	3	33	5	37	21	491	726	-32,23%
N89	SCY-CHAZELLES - SCY-BAS	62	1	215	24	40	212	2	0	112	62	118	36	684	663	3,33%
N90	VALUX - MOULINS	269	254	452	58	285	141	0	12	329	236	244	139	2 419	2 313	4,58%
N91	NAVETTE VAL ST PIERRE	1 732	1 539	233	335	1 893	1 951	255	78	0	0	0	0	8 016	14 451	-44,53%
N97	PELTRE-MERCY-JURY-MECLUENS-CHESNY-PELTRE															
N93	PELTRE-CHESNY-MECLUENS-JURY-MERCY-PELTRE															
Sous Total Lignes complémentaires / CITEIS		85 943	76 746	94 172	52 507	82 407	96 808	66 580	61 234	117 038	110 591	109 072	103 516	1 058 602	816 811	29,30%
F1	FLEXO 1 - SECTEUR DEVANT LES PONTS / WOIPPY	38	21	44	65	101	888	765	850	436	454	427	416	4 106	6 611	-37,91%
F2	FLEXO 2 - SECTEUR CORCHADE / QUEULEU / GR. AUX BOIS	38	34	60	63	120	660	1 009	893	668	823	471	625	5 254	7 123	-26,24%
F3	FLEXO 3 - SECTEUR MONTIGNY / MARLY / MAGNY	41	67	77	126	129	1 050	1 572	1 409	808	727	864	743	7 113	10 437	-28,97%
F4	FLEXO 4 - SECTEUR MONTIGNY / MOULINS / MAISON NEUVE	21	40	45	29	75	825	1 105	947	466	511	445	449	4 958	7 005	-29,22%
Sous Total Services coté nuit / FLEXO		138	162	226	283	405	3 223	4 451	3 989	2 378	2 915	2 007	2 233	21 730	31 176	-30,30%
P101	COIN SUR SERRE - POLE MULTIMODAL	5 523	4 031	5 641	1 362	4 661	4 687	1 496	1 253	6 528	5 636	5 293	4 564	50 675	39 309	28,91%
P102	MARIEULLES - POLE MULTIMODAL	308	288	308	28	341	266	21	0	526	56	450	241	2 857	2 201	29,80%
P103	VERNEVILLE - POLE MULTIMODAL	7 427	6 798	8 712	4 280	7 965	9 148	6 055	4 802	11 964	11 149	9 770	9 861	97 931	74 163	32,25%
P107	SAULCY - SQUARE DU LUXEMBOURG	1 401	1 402	1 613	667	1 418	1 528	817						8 965	15 173	-40,91%
P108	VANY - POLE MULTIMODAL	503	271	496	7	432	395	12	31	685	678	535	489	4 334	3 250	33,81%
P109	NOISSEVILLE - POLE MULTIMODAL	521	391	697	179	460	402	4	89	679	193	32	21	3 668	5 105	-28,15%
P111	LA MAKE - POLE MULTIMODAL	3 703	2 958	3 897	1 832	3 389	4 312	2 780	2 554	5 128	4 307	4 082	4 071	43 013	34 245	25,60%
P113	LAQUEUENY - GRANDS ECOLES	3 715	3 730	4 567	1 528	4 041	4 336	1 875	1 562	5 838	4 540	4 997	4 110	44 538	36 376	22,44%
P113	POUILLY - POLE MULTIMODAL	660	316	757	40	709	821	35	25	1 237	948	983	720	7 051	4 770	47,82%
Sous Total Lignes suburbaines / PROXIS		23 661	20 185	26 706	9 943	23 416	28 394	13 995	10 319	32 585	27 367	26 142	24 081	253 233	214 592	22,67%
Scol. 200	Scolaire VALUX - PRE															

Annexe 2 - Trafic 2021 par ligne et par mois

Nombre de Voyages Mensuels	janv-21	févr-21	mars-21	avr-21	mai-21	juin-21	juil-21	août-21	sept-21	oct-21	nov-21	déc-21	2021	2020	Var.2021 vs2020
TSR C11 TAD MOULINS-HOPITAL SCHUMAN (TAD)		2	0	0	0	0	0	0	0	0	0	0	2		0.00%
TSR N18 ST JULIEN FORT - SQUARE DU LUXEMBOURG	0	0	0	18	0	0	19	29	0	0	0	0	66	6	0.09%
TSR N19 NAVETTE LONGEVILLE (TAD)	1	1	0	0	1	38	16	22	15	13	10	4	121	33	266.67%
TSR N86 JUSSY STE RUFFINE - MAISON NEUVE (TAD)	0	0	0	2	0	5	0	0	0	0	0	0	7	2	n.d.
TSR N87 CHATEL ST GERMAIN - MAISON NEUVE (TAD)	5	10	23	8	6	16	8	10	10	3	7	6	112	114	-1.79%
TSR N88 L'ESSY - MOULINS	2	13	15	9	15	20	21	14	15	21	24	22	191	135	41.48%
TSR N89 SCY-CHAZELLES - SCY-BAS	69	65	54	25	22	39	22	30	80	63	78	53	601	613	-1.96%
TSR N90 VALUX - MOULINS	144	106	123	124	186	217	174	84	159	119	98	71	1 605	1 190	34.87%
TSR N91 NAVETTE VAL ST PIERRE	111	129	148	181	110	104	256	375	0	0	0	0	1 414	1 790	-21.01%
TSR N92 TAD PELTRE-MERCY-JURY-MECLEUVES-CHEVNY-PELTRE								4	97	97	94	74	366		
TSR N93 TAD PELTRE-CHEVNY-MECLEUVES-JURY-MERCY-PELTRE								4	110	148	129	101	492		
TSR P101 COIN SUR SEILLE - POLE MULTIMODAL	193	183	217	127	238	347	199	155	270	367	323	288	2 907	2 077	39.96%
TSR P102 MARIÉLLES - POLE MULTIMODAL	382	351	339	132	357	611	269	231	555	401	448	408	4 485	3 256	37.73%
TSR P103 VERNEVILLE - POLE MULTIMODAL	524	466	583	224	536	629	340	291	590	629	562	644	5 018	4 579	31.43%
TSR P105 WIDIPPY BELLEVUE - INTENDANTS JOBA	13	2	0	15	1	0	5	8	0	0	0	0	2	47	-84.84%
TSR P106 ST PRIVAT LA MONTAGNE - POLE MULTIMODAL	131	117	142	299	188	146	280	224	89	100	100	72	1 888	1 772	6.59%
TSR P107 SAULNY - SQUARE DU LUXEMBOURG	132	104	115	37	96	227	215	65	122	152	128	125	1 518	1 402	8.27%
TSR P108 VAINY - POLE MULTIMODAL	173	171	229	204	215	230	224	191	321	288	230	223	2 759	1 548	41.63%
TSR P109 MOISEVILLE - POLE MULTIMODAL	222	164	238	206	188	250	199	265	255	263	272	144	2 679	1 585	69.02%
TSR P110 WIDIPPY ST REMY - INTENDANTS JOBA	0	0	0	1	0	0	0	0	1	0	0	0	1	4	-25.00%
TSR P111 LA WAKY - POLE MULTIMODAL	147	129	126	123	134	176	120	186	213	238	207	139	1 938	1 931	0.39%
TSR P112 LAQUENENY - GRANDES ECOLES	22	17	17	24	23	39	32	25	22	30	20	16	267	344	-16.57%
TSR P113 POLUILLY - POLE MULTIMODAL	277	282	327	138	307	336	197	156	312	336	321	308	3 297	2 353	40.19%
TSR Z303 TAD ROZERIEULLES	0	1	0	0	0	0	0	1	0	0	0	0	2	12	-83.33%
TSR Z305 TAD ARS SUR MOSELLE	6	11	10	20	15	14	18	15	5	10	9	4	137	150	-6.67%
TSR Z306 TAD LAUVALLIERES	0	0	0	0	0	0	0	0	0	0	0	0	0	0	
TSR Z307 TAD VIGNELLES	0	0	1	1	0	0	0	0	0	0	0	0	2	5	-60.00%
TSR Z308 TAD ARS SUR MOSELLE - ACT/SUD	21	19	13	1	3	11	6	19	24	18	3	25	163	234	-30.34%
TSR Z309 TAD EMMAUS - HOPITAL MERCY								1	158	193	167	193	712		
Sous Total TSR	2 575	2 346	2 721	1 921	2 642	3 525	2 821	2 406	3 424	3 489	3 228	2 923	33 821	25 845	30.86%
Total B Voyages Affrétés	130 411	112 964	139 763	66 274	126 626	147 665	87 692	77 845	161 604	162 511	155 501	145 677	1 534 753	1 188 615	29.12%
Gare Metz	2 923	2 245	2 913	1 387	2 622	2 454	1 661	1 526	5 155	4 618	4 533	3 814	35 851	26 557	35.00%
Gare Metz-Nord	0	0	0	0	0	0	0	0	0	0	0	0	0	0	
Gare Ars / Moselle	1 288	1 016	829	774	1 144	1 245	850	838	1 890	1 704	1 710	1 415	14 763	10 679	38.26%
Gare Peltre	86	47	37	20	102	290	151	78	1 424	933	1 235	910	5 313	4 302	23.50%
Gare Woippy	172	134	227	133	176	273	196	217	356	309	332	325	2 970	1 959	51.61%
Train (gares)	4 449	3 442	4 066	2 314	4 044	4 262	2 938	2 659	6 865	7 644	7 010	6 464	68 897	43 497	36.42%
Parking P+R FIM	872	1 056	1 340	764	1 107	1 513	1 350	1 156	2 322	2 438	2 626	2 389	19 078	17 800	7.13%
Parking P+R Rochembeau	1 000	1 024	1 175	730	1 042	1 463	1 234	1 147	2 218	2 173	2 362	2 424	18 072	18 406	-1.81%
Parking P+R Woippy	579	664	770	459	756	876	806	737	1 454	1 482	1 547	1 784	11 912	12 634	-6.71%
Parking Relais	2 531	2 694	3 265	1 933	2 901	3 852	3 292	3 040	5 904	6 968	6 535	6 787	49 952	46 849	6.44%
Parking Velo Saulcy	77	150	163	140	117	97	247	148	107	113	32	13	1 404	2 729	-48.55%
Parking Velo FIM	6	5	27	17	23	32	58	22	56	100	46	15	412	239	72.38%
Parking Velo Rochembeau	33	28	39	38	66	34	22	17	43	47	59	118	545	540	0.93%
Parking Velo Woippy	7	8	14	10	12	10	14	10	18	46	51	50	250	291	-14.09%
Parking vélos	123	191	243	205	220	178	341	197	224	308	187	196	2 611	3 798	-31.27%
A+B TOTAL Voyages réseau LE MET	1 445 069	1 271 288	1 561 797	944 922	1 434 714	1 641 788	1 199 437	1 076 599	2 019 196	1 866 950	1 856 169	1 767 196	18 087 125	14 993 991	20.63%
Total C Services TPMM	1 739	1 843	1 961	1 855	1 767	2 243	1 961	1 478	2 409	2 456	2 199	2 199	24 273	18 101	34.10%
A+B+C TOTAL Voyages réseau LE MET+TPMM	1 446 808	1 272 931	1 563 778	946 777	1 436 481	1 644 031	1 201 398	1 080 077	2 021 605	1 869 412	1 858 625	1 769 395	18 111 398	15 012 092	20.55%
Total D Services Spéciaux	1 855	1 845	1 925	1 540	2 170	1 565	1 330	965	1 505	1 165	874	935	17 275	14 825	16.53%
A+B+C+D TOTAL Voyages PTU	1 448 663	1 274 576	1 565 703	948 317	1 438 651	1 645 596	1 202 728	1 081 042	2 023 190	1 870 577	1 859 300	1 770 330	18 128 673	15 026 917	20.64%
dont Lignes METIS	574 509	496 878	619 167	384 865	572 712	662 244	490 502	439 535	873 035	805 944	803 953	742 889	7 456 003	6 219 045	19.87%
dont Lignes LIANES	612 751	551 893	667 463	421 743	610 600	699 586	524 318	474 678	796 787	742 297	745 207	731 847	7 579 170	6 276 668	20.75%
dont Lignes CITEIS	166 236	148 682	181 851	106 485	162 789	191 054	137 119	123 533	214 661	198 809	190 427	186 001	2 007 187	1 638 402	22.51%
dont services FLEXO	138	162	226	283	425	3 223	4 451	3 889	2 378	2 315	2 007	2 233	31 730	31 176	-20.30%
dont Lignes PROXIS	44 536	37 454	48 578	18 985	42 655	47 158	24 735	21 709	62 371	55 468	54 013	48 418	506 081	407 634	24.15%
dont Mini Ligne	8 680	8 767	9 540	4 183	8 599	10 848	7 202	6 953	14 057	17 693	18 966	19 702	135 732	132 738	2.24%
dont Lignes scolaires	28 461	18 759	25 177	1 994	27 127	25 858	1 318	0	37 400	27 495	24 216	20 026	237 831	166 318	43.00%
dont TSR	2 575	2 346	2 721	1 921	2 642	3 525	2 821	2 406	3 424	3 489	3 228	2 923	33 821	25 845	30.86%
dont TPMM	1 739	1 843	1 961	1 855	1 767	2 243	1 961	1 478	2 409	2 456	2 199	2 199	24 273	18 101	34.10%
dont Serv. Spéciaux	1 855	1 845	1 925	1 540	2 170	1 565	1 330	965	1 505	1 165	874	935	17 275	14 825	16.53%
dont P+R / P+V / gares	7 103	6 327	7 534	4 472	7 365	8 292	6 671	5 896	15 083	14 038	14 532	13 457	110 570	96 145	15.00%

Annexe 3 - Trafic 2021 par titre

Validations Billettiques (avec correspondances)	Tarifs 1/07/2021	à fin décembre 2021	Tarifs 1/07/2020	à fin décembre 2020	Ecart en %
1 voyage	1,60	944 209	1,50	712 643	32,49%
2 voyages	3,00	1 698 936	2,80	1 395 359	21,76%
10 voyages	14,00	1 418 670	13,00	1 184 728	19,75%
Post Paiement	1,30	306 349	1,25	222 905	37,43%
Visipass'	5,00	35 650	4,00	36 657	-2,75%
Tribu	8,00	22 440	8,00	15 895	41,18%
Occasionnels		4 426 254		3 568 187	24,05%
2-6 ans Gratuit		3 546		2 039	73,91%
6-17 Mensuel	25,50	549 244	25,50	416 161	31,98%
6-17 permanent	19,20	157 381	-	0	#DIV/0!
6-17 Annuel	229,50	1 155 547	229,50	878 157	31,59%
6-17 Annuel - 25%	172,20	521 872	172,20	382 659	36,38%
6-17 Annuel - 50%	114,80	764 038	114,80	582 324	31,20%
6-17 Annuel - 75%	57,40	547 587	57,40	426 782	28,31%
6-17 Annuel Eco	165,00	308 640	165,00	227 035	35,94%
6-17 Annuel Eco - 25%	123,75	26 207	123,75	19 272	35,98%
6-17 Annuel Eco - 50%	82,50	13 763	82,50	8 491	62,09%
6-17 Annuel Eco - 75%	41,25	3 624	41,25	2 409	50,44%
Jeunes 6-17 ans		4 051 449		2 945 329	37,56%
18-26 Mensuel boursiers	18,50	158 279	20,50	129 429	22,29%
18-26 Mensuel	23,00	1 483 088	25,50	1 166 930	27,09%
18-26 Annuel boursiers	166,50	378 224	184,50	278 971	35,58%
18-26 Annuel	207,00	688 533	229,50	587 800	17,14%
18-26 permanent	17,25	113 246	-	0	
Annuel Etud' 75%	51,75	20 839	57,40	13 724	51,84%
Mensuel Etud' 75 %	5,75	6 047	6,40	3 870	56,25%
Jeunes 18-26 ans		2 848 256		2 180 724	30,61%
Geste commercial Covid		27 551		382 432	-92,80%
6-26 Permanent	-	242 812	19,20	367 413	-33,91%
Total Jeunes		7 170 068		5 875 898	22,03%
Liberté Mensuel	41,00	1 738 986	38,00	1 530 987	13,59%
Liberté permanent	34,17	803 348	32,00	744 544	7,90%
Liberté Mensuel PDE	36,90	15 131	34,20	14 453	4,69%
Liberté Annuel PDE	369,00	217 488	345,60	210 331	3,40%
Pro mensuel	54,00	14	49,50	0	
Pro Annuel	540,00	44	495,00	17	158,82%
27-64 ans		2 775 011		2 500 332	10,99%
1 voyage réduit	0,75	69 078	0,75	67 832	1,84%
10 voyages réduit	6,50	314 204	6,50	243 656	28,95%
Liberté Mensuel réduit	18,50	1 860 604	18,50	1 428 233	30,27%
Tarifs CMU		2 243 886		1 739 721	28,98%
Vermeil 10 voyages	7,00	511 402	7,00	453 970	12,65%
Vermeil Permanent	16,70	113 920	16,70	88 683	28,46%
Vermeil Mensuel	20,00	456 039	20,00	446 300	2,18%
Seniors > 65 ans Metz Métropole		1 081 361		988 953	9,34%
TER + Bus Hebdo	12,65	8 597	11,70	6 843	25,63%
TER + Bus Mensuel	36,00	53 582	33,30	40 301	32,95%
TER + Bus permanent	30,00	1 656	27,75	24 195	-93,16%
CITIZ Permanent	31,03	1 305	28,83	1 491	-12,47%
Annuel -26 ans CITIZ	175,00	0	197,50	3	-100,00%
TER + Bus Campus Hebdo	10,55	12 770	11,70	10 603	20,44%
TER + Bus Campus Mensuel	23,00	105 343	25,50	78 201	34,71%
TER + Bus Campus Boursier	18,50	15 906	20,50	15 169	4,86%
LEMET + TER + CITELINE	36,00	11 827	33,30	9 834	20,27%
LEMET + TER + STAN Mensuel	36,00	6 114	33,30	4 662	31,15%
LEMET + TER + STAN Annuel	432,00	40 671	399,60	9 214	341,40%
Primo MC + Lebus	36,00	29		0	n.d.
Flexpass + LE MET' permanent (Flexway + Pass M)	30,00	767	27,75	3 089	-74,52%
Flex Fahrt Mensuel	30,00	0	27,75	0	n.d.
Pass Métrolor Lux Hebdo + LE MET'	12,65	0	11,70	0	
Flexway Mensuel (TER + Luxembourg + LE MET')	36,00	2	33,30	4 175	-99,95%
Flexway permanent (TER + Luxembourg + LE MET')	30,00	1 379	27,75	10 957	-87,41%
Pack PRO Fluo Grand Est 57/LE MET' Mensuel	34,85	3 187	30,40	3 651	-12,71%
Gamme intermodale (part Le Met')		263 155		222 388	18,33%
City Pass'	2,50	189	2,50	12	n.d.
Journée Transport Public 1€	1,00	1 501	1,00	897	67,34%
Carte 10 voyages Réduit	3,50	1 088	3,25	1 227	-11,33%
Visipass Evènement	1,60	1 904	1,50	36	n.d.
Famille	5,00	19 785	5,00	12 035	64,40%
Carte ETE Jeunes 10 voyages	6,40	1 087	6,40	601	80,87%
Ticket Collectif 10 voyages	6,50	28 885	6,00	21 247	35,95%
Ticket Groupe 1 voyage 30 pers	13,00	9 060	12,25	5 130	76,61%
1 mois sans voiture	41,00	1	38,00	0	n.d.
1 Voyage Inclusion	0,80	3	-	0	n.d.
10 Voyages Inclusion	7,00	220	-	0	n.d.
Liberté Mensuel inclusion	20,50	88	-	0	n.d.
Gratuits		63 579		57 327	10,91%
Divers		127 390		98 512	29,31%
Total Billettique		18 087 125		14 993 991	20,63%
Taux de Correspondance		31,4%		31,1%	0,97%
Comptages SSO		17 906		14 825	20,78%
TPMR		23 642		18 101	30,61%
Total Frequentation MM		18 128 673		15 026 917	20,64%

Annexe 4 - Ventes 2021 en € TTC par titre

Ventes en Euros TTC	Tarifs 1/07/2021	Fin décembre 2021	Tarifs 1/07/2020	Fin décembre 2020	Ecart en %
1 voyage	1,60	1 239 858	1,50	903 494	37,23%
2 voyages	3,00	2 128 530	2,80	1 661 256	28,13%
10 voyages	14,00	1 677 750	13,00	1 387 055	20,96%
Post Paiement	1,30	304 310	1,25	239 531	27,04%
Visipass'	5,00	38 788	4,00	35 220	10,13%
Tribu	8,00	12 040	8,00	8 040	49,75%
Total Occasionnels		5 401 276		4 234 595	27,55%
2-6 ans Gratuit					
6-17 Mensuel	25,50	309 822	25,50	237 213	30,61%
6-17 permanent	19,20	96 960	-	0	n.c.
6-17 Annuel	229,50	740 849	229,50	682 713	8,52%
6-17 Annuel - 25%	172,20	179 299	172,20	193 354	-7,27%
6-17 Annuel - 50%	114,80	175 670	114,80	170 249	3,18%
6-17 Annuel - 75%	57,40	66 196	57,40	62 671	5,62%
6-17 Annuel Eco	165,00	288 894	165,00	283 354	1,95%
6-17 Annuel Eco - 25%	123,75	18 142	123,75	18 773	-3,36%
6-17 Annuel Eco - 50%	82,50	6 996	82,50	6 204	12,77%
6-17 Annuel Eco - 75%	41,25	450	41,25	784	-42,63%
Jeunes 6-17 ans		1 983 277		1 655 315	13,77%
18-26 Mensuel boursiers	18,50	82 994	20,50	76 342	8,71%
18-26 Mensuel	23,00	830 950	25,50	727 650	14,20%
18-26 Annuel boursiers	166,50	252 485	184,50	199 032	26,86%
18-26 Annuel	207,00	515 009	229,50	479 383	7,43%
18-26 permanent	17,25	70 139	-	0	n.c.
Annuel Etud' 75%	51,75	1 043	57,40	640	63,00%
Mensuel Etud' 75 %	5,75	3 272	6,40	3 214	1,79%
Jeunes 18-26 ans		1 755 892		1 486 262	18,14%
Geste commercial Covid					
6-26 permanent	-	168 403	19,20	258 931	-34,96%
Total Jeunes		3 807 572		3 400 508	11,97%
Liberté Mensuel	41,00	1 320 659	38,00	1 210 642	9,09%
Liberté Permanent	34,17	821 970	32,00	742 048	10,77%
Liberté Mensuel PDE	36,90	15 067	34,20	13 475	11,82%
Liberté Annuel PDE	369,00	176 866	345,60	190 714	-7,26%
Pro Mensuel	54,00	216	49,50	0	n.c.
Pro Annuel	540,00	540	495,00	495	9,09%
27-64 ans		2 335 318		2 157 373	8,25%
1 voyage réduit	0,75	37 420	0,75	37 302	0,32%
10 voyages réduit	6,50	151 444	6,50	119 620	26,60%
Liberté Mensuel réduit	18,50	548 584	18,50	449 931	21,93%
Titres sociaux		737 447		606 852	21,52%
Vermeil 10 voyages	7,00	267 673	7,00	270 809	6,23%
Vermeil Permanent	16,70	63 930	16,70	48 296	32,37%
Vermeil Mensuel	20,00	182 920	20,00	187 520	-2,45%
Seniors > 65 ans Metz Métropole		534 523		506 625	5,51%
TER + Bus Hebdo	12,65	19 825	11,70	24 699	-19,73%
TER + Bus Mensuel	36,00	74 885	33,30	72 428	3,39%
TER + Bus permanent	30,00	73 146	27,75	77 034	-5,05%
TER + Bus Campus Hebdo	10,55	12 469	11,70	2 340	432,86%
TER + Bus Campus Mensuel	23,00	112 723	25,50	109 497	2,95%
TER + Bus Campus Boursier	18,50	12 599	20,50	17 610	-28,46%
Annuel -26ans Boursier CITIZ	175,00	0	197,50	0	n.c.
CITIZ Permanent	31,03	62	28,83	-75	-183,11%
Flex Fahrt Hebdo	13,20	0	12,22	0	n.c.
Flex Fahrt Mensuel	30,00	0	27,75	0	n.c.
Titres intermodaux		305 708		303 532	0,72%
Journée Transport Public 1€	1,00	8 127	1,00	373	2078,82%
1 Mois sans ma voiture	41,00	0	38,00	0	n.c.
City Pass'	2,50	0	2,50	0	n.c.
Visipass' enfant	1,00	0	1,00	0	n.c.
Carte 10 voyages Réduit	3,50	289	3,25	182	58,93%
Visipass Evènement	1,60	3 054	1,50	795	284,10%
Famille	5,00	9 450	5,00	5 700	65,79%
Carte ETE Jeunes 10 voyages	6,40	576	6,40	237	143,24%
Ticket Collectif 10 voyages	6,50	19 495	6,00	14 616	33,38%
Ticket Groupe 1 voyage 30 pers	13,00	5 412	12,25	1 862	190,64%
1 Voyage Inclusion	0,80	0	-	0	n.c.
10 Voyages Inclusion	7,00	119	-	0	n.c.
Liberté Mensuel inclusion	20,50	62	-	0	n.c.
Divers		0		0	n.c.
Total Divers		46 583		23 785	96,02%
Accelis 1 voyage	2,90	2 187	2,90	1 720	27,15%
Accelis 10 voyages	24,00	55 992	24,00	37 906	47,71%
Sous-Total TPRM TAD		58 179		39 625	46,82%
TOTAL Recettes Trafic		13 226 605		11 272 876	17,33%
Emission support	0,20	236 562	0,20	179 533	31,77%
Carte nominative interopérable	5,00	96 295	5,00	83 275	15,63%
Frais de dossier		15 150		14 155	7,03%
Produit Vélo		2 874		1 952	47,23%
Produit TER		1 359		3 130	-56,58%
Forfaits Citiz		11		6	100,00%
Amendes		163 972		144 293	13,64%
Total RESEAU		13 742 874		11 699 219	17,47%
Services Spéciaux		33 240		25 097	32,45%
Total avec spéciaux		13 776 114		11 724 316	17,50%
Recettes TMM		549 509		451 440	21,72%
Recettes TTC / voyage		0,73		0,75	-2,74%
Titres à Voyages		5 982 573		4 725 646	26,60%
Abonnements		7 244 032		6 547 230	10,64%

Annexe 4 bis - Ventes 2021 en quantité par titre

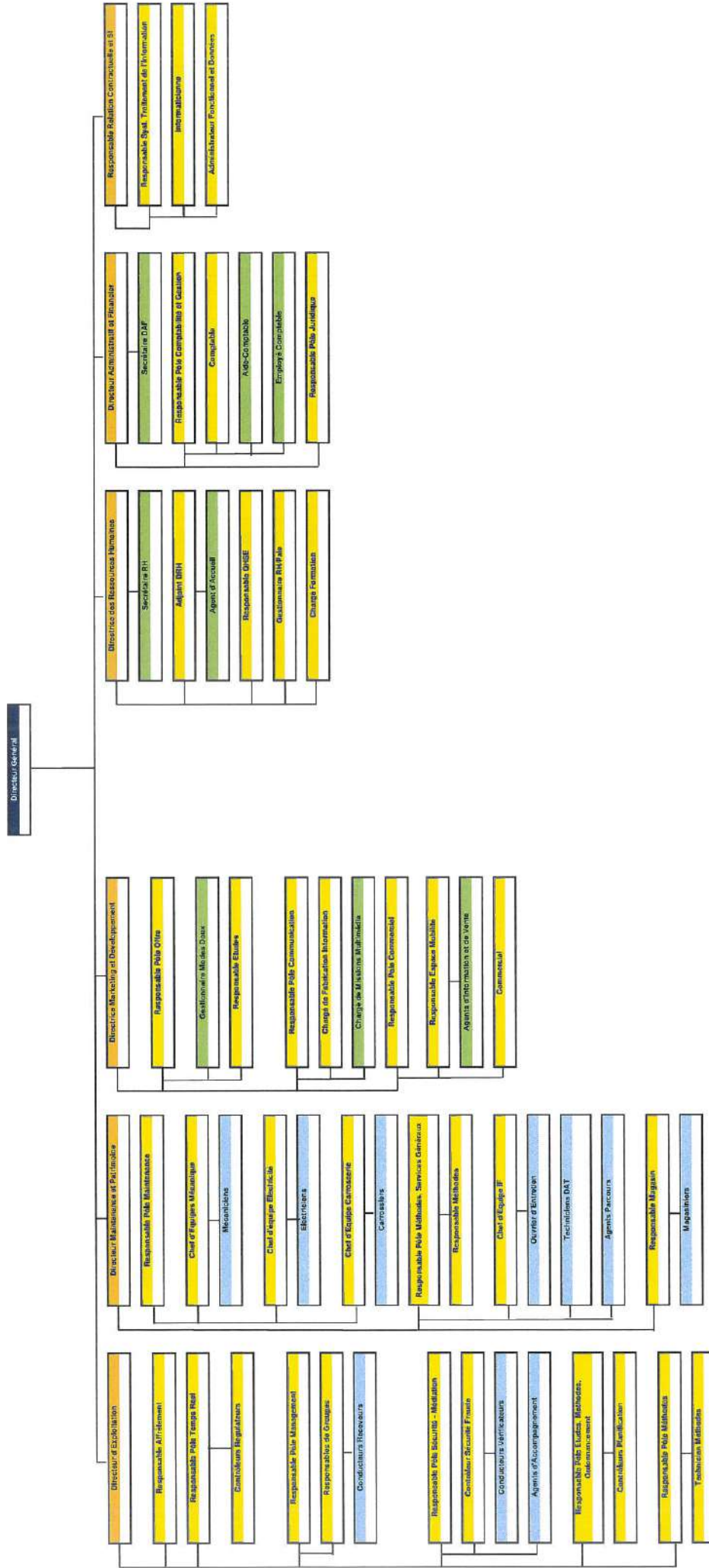
Ventes en quantité	Tarifs 1/07/2021	Fin Décembre 2021	Tarifs 1/07/2020	Fin Décembre 2020	Ecart en %
Occasionnels					
1 voyage	1,60	797 766	1,50	602 329	32,45%
2 voyages	3,00	733 764	2,80	593 307	23,67%
10 voyages	14,00	123 974	13,00	106 697	16,19%
Post Paiement	1,30	239 169	1,25	191 625	24,81%
Visipass'	5,00	8 720	4,00	8 805	-0,97%
Tribu	8,00	1 505	8,00	1 005	49,75%
Jeunes 6-17 ans					
6-17 Mensuel	25,50	12 156	25,50	9 310	30,57%
6-17 permanent	19,20	5 050	-	0	nc
6-17 Annuel	229,50	3 255	229,50	2 992	8,79%
6-17 Annuel - 25%	172,20	1 042	172,20	1 122	-7,13%
6-17 Annuel - 50%	114,80	1 529	114,80	1 485	2,96%
6-17 Annuel - 75%	57,40	1 150	57,40	1 092	5,31%
6-17 Annuel Eco	165,00	1 766	165,00	1 728	2,20%
6-17 Annuel Eco - 25%	123,75	147	123,75	153	-3,92%
6-17 Annuel Eco - 50%	82,50	88	82,50	77	14,29%
6-17 Annuel Eco - 75%	41,25	15	41,25	19	-21,05%
Jeunes 18-26 ans					
2-6 ans Gratuit		0		42	-100,00%
18-26 Mensuel boursiers	18,50	4 351	20,50	3 724	16,84%
18-26 Mensuel	23,00	34 603	25,50	28 543	21,23%
18-26 Annuel boursiers	166,50	1 515	184,50	1 082	40,02%
18-26 Annuel	207,00	2 492	229,50	2 105	18,38%
18-26 permanent	17,25	3 930	-	0	nc
Annuel Etud' 75%	51,75	57	57,40	56	1,79%
Mensuel Etud' 75 %	5,75	163	6,40	100	63,00%
Autres jeunes					
Geste commercial Covid		0		13 319	-100,00%
6-26 permanent	-	8 771	19,20	13 486	-34,96%
27 - 64 ans					
Liberté Mensuel	41,00	33 477	38,00	31 865	5,06%
Liberté permanent	34,17	24 985	32,00	23 191	7,74%
Liberté Mensuel PDE	36,90	426	34,20	394	8,12%
Liberté Annuel PDE	369,00	489	345,60	553	-11,57%
Pro Mensuel	54,00	4	49,50	0	n.c.
Pro Annuel	540,00	1	495,00	1	0,00%
Titres sociaux					
1 voyage réduit	0,75	49 893	0,75	49 736	0,32%
10 voyages réduit	6,50	23 299	6,50	18 406	26,58%
Liberté Mensuel réduit	18,50	29 656	18,50	24 321	21,94%
Seniors > 65 ans Metz Métropole					
Vermeil 10 voyages	7,00	41 103	7,00	38 687	6,24%
Vermeil Permanent	16,70	3 828	16,70	2 892	32,37%
Vermeil Mensuel	20,00	9 146	20,00	9 376	-2,45%
Titres intermodaux					
TER + Bus Hebdo	12,65	1 650	11,70	2 111	-21,84%
TER + Bus Mensuel	36,00	2 188	33,30	2 175	0,60%
TER + Bus permanent	30,00	2 524	27,75	2 776	-9,08%
TER + Bus Campus Hebdo	10,55	1 136	11,70	200	468,00%
TER + Bus Campus Mensuel	23,00	4 721	25,50	4 294	9,94%
TER + Bus Campus Boursier	18,50	669	20,50	859	-22,12%
Annuel -26ans Boursier CITIZ	175,00	0	197,50	0	nc
CITIZ Permanent	31,03	2	28,83	-2	-200,00%
Flex Fahrt Hebdo	13,20	0	12,22	0	nc
Flex Fahrt Mensuel	30,00	0	27,75	0	n.c.
Divers					
Journée Transport Public 1€	1,00	8 127	1,00	373	2078,82%
1 Mois sans ma voiture	41,00	0	38,00	0	n.c.
City Pass'	2,50	0	2,50	0	n.c.
Visipass' enfant	1,00	0	1,00	0	n.c.
Carte 10 voyages Réduit	3,50	89	3,25	56	58,93%
Visipass Evènement	1,60	2 396	1,50	530	352,08%
Famille	5,00	1 890	5,00	1 140	65,79%
Carte ETE Jeunes 10 voyages	6,40	90	6,40	37	143,24%
1 Voyage Inclusion	0,80	0	-	0	nc
10 Voyages Inclusion	7,00	17	-	0	nc
Liberté Mensuel inclusion	20,50	3	-	0	nc
Ticket Collectif 10 voyages	6,50	3 027	6,00	2 436	24,26%
Ticket Groupe 1 voyage 30 pers	13,00	419	12,25	152	175,66%
TPMR					
Accelis 1 voyage	2,90	754	2,90	593	27,15%
Accelis 10 voyages	24,00	2 333	24,00	1 583	47,38%
Divers Tamm					
Emission support	0,20	1 182 813	0,20	897 663	31,77%
Pénalité Accelis		3		0	nc
Carte nominative interoperable	5,00	19 259	5,00	16 655	15,63%
Frais de dossier		1 515		1 416	7,03%
Forfaits Citiz		2		1	100,00%

Annexe 5 - Evolution de la fraude et du taux de contrôle

Nombre de Voyages Mensuels	Nb de PV		Nb Pers. Contrôlées		Nb de Voyages		Taux de		Taux de	
	2021	2020	2021	2020	2021	2020	2021	2020	2021	2020
Lignes Tamm en propre										
MA15T ELOY - BORN	7 401	5 819	285 270	235 398	4 521 621	3 809 681	n.d.	2,47%	n.d.	6,18%
MB1 SAULCY - HOPITAL MERCY	2 832	3 094		0	2 933 382	2 409 354	n.d.	n.d.	n.d.	n.d.
Sous Total METTIS	10 233	8 913	285 270	235 398	7 455 003	6 219 045	3,59%	3,79%	3,83%	3,79%
L1 MOULINS TOURNEBRIDE - LA CORCHADE	815	600	49 701	39 464	1 755 136	1 465 330	1,64%	1,52%	2,83%	2,69%
L2 REPUBLIQUE - MARLY	509	482	24 701	22 709	998 316	816 664	2,06%	2,12%	2,47%	2,78%
L3 MONTIGNY ST PRIVAT / BLORY - WOIPPY LE PATIS	1 191	946	84 893	51 850	1 949 384	1 612 659	1,84%	1,82%	3,33%	3,22%
L4 PLAPPEVILLE / DEVANT LES PONTS - GRANGE AUX BOIS	405	321	35 267	27 265	1 241 216	1 023 271	1,15%	1,18%	2,84%	2,69%
L5 MAGNY - MAISON NEUVE	678	559	57 263	36 478	1 635 118	1 358 744	1,18%	1,53%	3,50%	2,69%
Sous Total Lignes structurantes - LIANES	3 596	2 908	231 825	177 766	7 579 170	6 276 568	1,55%	1,64%	3,06%	2,83%
C11 PLAPPEVILLE-SAINT JULIEN	245	191	14 356	10 386	651 299	525 196	1,71%	1,84%	2,20%	1,97%
C13 MARLY FRESCATY - MEY	146	110	9 276	7 569	350 808	308 602	1,57%	1,45%	2,64%	2,45%
C14 MOULINS-HOPITAL SCHUMAN	0	0	0	0	0	0	n.d.	n.d.	n.d.	n.d.
C15 PLAPPEVILLE-MONTIGNY BLORY	33	30	1 817	1 786	82 120	73 358	1,82%	1,70%	2,21%	2,41%
Sous Total Lignes complémentaires - CITEIS	425	331	25 449	19 721	1 084 227	908 196	1,67%	1,68%	2,35%	2,17%
P102 MARIEUZZES - POLE MULTIMODAL	22	31	1 587	1 256	73 351	60 798	1,39%	2,47%	2,16%	2,07%
P106 AMANVILLERS - SQUARE DU LUXEMBOURG EX ST PRIVAT	35	30	3 756	2 924	127 499	132 244	0,93%	1,03%	2,95%	2,21%
P107 ST PRIVAT LA MONTAGNE - SQUARE DU LUXEMBOURG	1	0	143	0	41 998	0	0,70%	n.d.	0,34%	n.d.
Sous Total Lignes suburbaines - PROXIS	58	61	5 486	4 180	242 848	193 042	1,06%	1,46%	2,26%	2,17%
N81 CITY PLACE D'ARMES-SAINTE CROIX-PONTIFFROY	0	0	0	0	0	0	n.d.	n.d.	n.d.	n.d.
N83 CITY CENTRE POMPIDOU METZ - PREFECTURE	1	2	0	247	0	44 193	n.d.	0,81%	n.d.	0,56%
Sous Total Mini Lignes - NAVETTES	1	2	4	247	0	44 193	25,00%	0,81%	#DIV/0!	0,56%
Scol. 271 Scolaire REPUBLIQUE - LA SALLE	0	0	0	0	3 719	3 013	n.d.	n.d.	n.d.	n.d.
Scol. 272 Scolaire GRANGE AUX BOIS - GIRAUDOUX	0	0	0	0	33 422	27 519	n.d.	n.d.	n.d.	n.d.
Scol. 273 Scolaire LA MAXE - P.E.M.	0	0	0	0	1 087	1 030	n.d.	n.d.	n.d.	n.d.
Scol. 278 Scolaire GARE - LEP BATIMENT	119	78	5 378	3 816	16 161	12 438	2,21%	2,18%	33,28%	29,07%
Scol. 278 Scolaire SERRET - LEP CITROEN	0	0	0	0	7 178	6 420	n.d.	n.d.	n.d.	n.d.
Scol. 281 Scolaire HAUTS DE VALLIERES - GIRAUDOUX	0	0	0	0	10 469	8 804	n.d.	n.d.	n.d.	n.d.
Scol. 282 Scolaire CARRIERES - ARAGO	0	0	0	0	8 508	8 903	n.d.	n.d.	n.d.	n.d.
Sous Total Lignes scolaires	119	78	5 378	3 816	80 554	68 127	2,21%	2,18%	6,68%	5,31%
Total A Lignes Tamm en propre	14 434	12 953	553 412	440 928	16 441 802	13 709 231	2,61%	2,78%	3,37%	3,22%
Lignes Tamm Affrétées										
C12 REPUBLIQUE-GRANGE AUX BOIS	41	34	2 988	2 609	326 750	255 275	1,37%	1,30%	0,91%	1,02%
C14 MOULINS-HOPITAL SCHUMAN	53	39	5 545	3 468	339 780	258 756	0,96%	1,12%	1,63%	1,34%
C16 METZ NORD - WOIPPY PLACE DE FRANCE	25	9	1 157	861	123 805	99 820	2,16%	1,05%	0,93%	0,86%
C17 MOULINS TOURNEBRIDE - HOPITAL SCHUMAN	10	19	1 191	1 026	132 825	116 395	0,84%	1,85%	0,50%	0,88%
N18 ST JULIEN FORT - SQUARE DU LUXEMBOURG	0	0	192	64	8 801	6 149	0,00%	0,00%	2,18%	1,04%
N70 FRESCATY-POLE MULTIMODAL	65	0	2 507	0	27 842	0	2,59%	n.d.	9,00%	n.d.
N82 MINILIGNE MARLY	0	2	4	0	9 199	5 824	0,00%	n.d.	0,04%	n.d.
N84 MINILIGNE AUGNY / ACTISUD - TOURNEBRIDE & BOUC	2	0	40	65	48 227	42 180	5,00%	0,00%	0,08%	0,15%
N86 JUSSY STE RUFFINE-MAISON NEUVE	0	0	0	0	2 132	2 242	n.d.	n.d.	n.d.	n.d.
N87 CHATEL ST GERMAIN - MAISON NEUVE	1	0	32	0	18 211	14 017	3,13%	n.d.	0,18%	n.d.
N88 LESSY - MAISON NEUVE	0	0	8	0	491	726	0,00%	n.d.	1,63%	n.d.
N89 SCY-CHAZELLES - SCY-BAS	0	0	21	0	884	663	0,00%	n.d.	2,38%	n.d.
N90 VALX - MOULINS	0	0	21	0	2 419	2 313	0,00%	n.d.	0,87%	n.d.
N91 EX NAVETTE VAL ST PIERRE	0	0	13	30	8 016	14 451	0,00%	0,00%	0,16%	0,21%
N92 PELTRE-MERCY-JURY-MECLEUVES-CHESNY-PELTRE	0	0	33	0	6 052	0	0,00%	n.d.	0,55%	n.d.
N93 PELTRE-CHESNY-MECLEUVES-JURY-MERCY-PELTRE	1	0	7	0	3 458	0	14,29%	n.d.	0,20%	n.d.
Sous Total Lignes complémentaires - CITEIS	198	103	13 759	8 123	1 058 692	818 811	1,44%	1,27%	1,30%	0,99%
F1 FLECO 1 - SECTEUR DEVANT LES PONTS / WOIPPY	0	8	12 616	20 321	4 105	6 611	0,00%	0,03%	###	###
F2 FLECO 2 - SECTEUR CORCHADE / QUEULEU / GR. AUX	0	0	0	0	5 254	7 123	n.d.	n.d.	n.d.	n.d.
F3 FLECO 3 - SECTEUR MONTIGNY / MARLY / MAGNY	0	0	0	0	7 413	10 437	n.d.	n.d.	n.d.	n.d.
F4 FLECO 4 - SECTEUR MONTIGNY / MOULINS / MAISON N	0	0	0	0	4 958	7 005	n.d.	n.d.	n.d.	n.d.
Sous Total Services après nuit - FLECO	0	8	12 616	20 321	21 730	31 176	0,00%	0,03%	58,06%	65,16%
P101 COIN SUR SEILLE - POLE MULTIMODAL	4	3	438	521	50 675	39 309	0,91%	0,59%	0,86%	1,30%
P102 MARIEUZZES - POLE MULTIMODAL	0	0	0	0	2 857	2 201	n.d.	n.d.	n.d.	n.d.
P103 VERNIVILLE - POLE MULTIMODAL	9	15	1 715	912	97 931	74 163	0,52%	1,64%	1,75%	1,23%
P107 EX SAULNY SQUARE DU LUXEMBOURG	2	2	612	186	8 966	15 173	0,33%	1,08%	6,83%	1,23%
P108 VANY - POLE MULTIMODAL	0	0	111	50	4 534	3 250	0,00%	0,00%	2,45%	1,54%
P109 NOISSEVILLE - POLE MULTIMODAL	0	0	90	72	3 689	5 105	0,00%	0,00%	2,45%	1,41%
P111 LA MAXE - POLE MULTIMODAL	12	8	709	462	43 013	34 245	1,69%	1,73%	1,65%	1,35%
P112 LADUENEXY - GRANDES ECOLES	9	0	519	249	44 538	36 376	1,73%	0,00%	1,17%	0,68%
P113 POUILLY - POLE MULTIMODAL	0	0	6	12	7 051	4 770	0,00%	0,00%	0,09%	0,25%
Sous Total Lignes suburbaines - PROXIS	36	20	4 200	2 464	263 233	214 592	0,86%	1,14%	1,60%	1,15%
Scol. 200 Scolaire VALX - PREVILLE	0	0	0	0	1 390	1 397	n.d.	n.d.	n.d.	n.d.
Scol. 201 Scol. ROZERIEULLES / JUSSY - PREVILLE	0	0	0	0	7 858	5 200	n.d.	n.d.	n.d.	n.d.
Scol. 202 Scol. CHATEL ST GERMAIN - PREVILLE	0	0	0	0	8 665	6 448	n.d.	n.d.	n.d.	n.d.
Scol. 203 Scol. SCY-CHAZELLES / LESSY - PREVILLE	0	0	0	0	859	1 139	n.d.	n.d.	n.d.	n.d.
Scol. 204 Scol. SCY-CHAZELLES - SCY-BAS	0	0	0	0	520	754	n.d.	n.d.	n.d.	n.d.
Scol. 205 Scolaire VANTOUX - MEY - NOUILLY - NOISSEVILLE	0	0	0	0	1 320	3 110	n.d.	n.d.	n.d.	n.d.
Scol. 206 Scolaire SCY-CHAZELLES - PREVILLE	0	0	0	0	3 557	2 968	n.d.	n.d.	0,00%	0,00%
Scol. 207 Scolaire LADUENEXY - ST MAXIMIN	0	0	0	0	10 812	6 452	n.d.	n.d.	n.d.	n.d.
Scol. 212 Scolaire JURY-CHESNY-MECLEUVES	0	0	0	0	19 572	12 990	n.d.	n.d.	n.d.	n.d.
Scol. 213 Scolaire VAL ST PIERRE-MAGNY	0	0	0	0	18 849	4 353	n.d.	n.d.	n.d.	n.d.
Scol. 284 Scolaire VANY CHIEULLES - JLA	0	0	0	0	8 003	3 877	n.d.	n.d.	n.d.	n.d.
Scol. 285 Scolaire NOISSEVILLE - JLA	0	0	0	0	9 688	5 849	n.d.	n.d.	n.d.	n.d.
Scol. 286 Scolaire PLAPPEVILLE	0	0	0	0	13 505	9 644	n.d.	n.d.	n.d.	n.d.
Scol. 287 Scolaire MARIEUZZES - LUETTE	0	0	0	0	3 408	2 927	n.d.	n.d.	n.d.	n.d.
Scol. 288 Scolaire COIN SUR SEILLE - MERMOZ	0	0	0	0	4 245	2 733	n.d.	n.d.	n.d.	n.d.
Scol. 289 Scolaire POUILLY - MERMOZ	0	0	0	0	6 737	3 544	n.d.	n.d.	n.d.	n.d.
Scol. 290 Scolaire AUGNY - MERMOZ	0	0	0	0	8 566	4 637	n.d.	n.d.	n.d.	n.d.
Scol. 291 Scolaire FEY-MARIEUZZES	0	0	0	0	9 809	5 733	n.d.	n.d.	n.d.	n.d.
Scol. 292 Scolaire Grange AUX BOIS - P. VALERY - BELLETANCHE	0	0	0	0	600	1 465	n.d.	n.d.	n.d.	n.d.
Scol. 296 Scolaire LORRY - COLLEGE J. BAUCHEZ	0	0	0	0	16 280	9 556	n.d.	n.d.	n.d.	n.d.
Scol. 297 Scolaire SAULNY - COLLEGE PIERRE MENDES FRANCE	0	0	0	0	2 552	2 179	n.d.	n.d.	n.d.	n.d.
Scol. 299 Scolaire ST PRIVAT LA MONTAGNE - P.E.M.	0	0	0	0	2 482	1 638	n.d.	n.d.	n.d.	n.d.
Sous Total Lignes scolaires	0	0	0	0	157 277	98 191	n.d.	n.d.	n.d.	n.d.
TSRC14 TAD MOULINS-HOPITAL SCHUMAN (TAD)	0	0	0	0	2	0	n.d.	n.d.	n.d.	n.d.
TSR N18 TAD ST JULIEN FORT - SQUARE DU LUXEMBOURG	0	0	0	0	66	6	n.d.	n.d.	0,00%	0,00%
TSR N19 TAD NAVETTE LONGEVILLE	0	0	0	0	121	33	n.d.	n.d.	n.d.	n.d.
TSR N86 TAD JUSSY STE RUFFINE-MAISON NEUVE	0	0	0	0	7	2	n.d.	n.d.	n.d.	n.d.
TSR N87 TAD CHATEL ST GERMAIN - MAISON NEUVE	0	0	0	0	112	114	n.d.	n.d.	n.d.	n.d.
TSR N88 TAD LESSY - MAISON NEUVE	0	0	0	0	191	135	n.d.	n.d.	n.d.	n.d.
TSR N89 TAD SCY-CHAZELLES - SCY-BAS	0	0	0	0	601	613	n.d.	n.d.	n.d.	n.d.

Annexe 5 - Evolution de la fraude et du taux de contrôle

Nombre de Voyages Mensuels	Nb de PV		Nb Pers. Contrôlés		Nb de Voyages		Taux de		Taux de	
	2021	2020	2021	2020	2021	2020	2021	2020	2021	2020
TSR N90 TAD VAUX - MOULINS	0	0	0	0	1 605	1 190	n.d.	n.d.	n.d.	n.d.
TSR N91 TAD EX NAVETTE VAL ST PIERRE	0	0	0	0	1 414	1 790	n.d.	n.d.	n.d.	n.d.
TSR N92 TAD PELTRE-MERCY-JURY-MECLEUVES-CHESNY-PEL	0	0	0	0	366	0	n.d.	n.d.	n.d.	n.d.
TSR N93 TAD PELTRE-CHESNY-MECLEUVES-JURY-MERCY-PEL	0	0	0	0	492	0	n.d.	n.d.	n.d.	n.d.
TAD112 TAD 112	0	0	0	0	0	0	n.d.	n.d.	n.d.	n.d.
TAD115 TAD 115 Ars sur Moselle - Prévillie	0	0	0	0	0	0	n.d.	n.d.	n.d.	n.d.
TSR P101 TAD COIN SUR SEILLE - POLE MULTIMODAL	0	0	0	0	2 907	2 077	n.d.	n.d.	n.d.	n.d.
TSR P102 TAD MARIEUILLAS - POLE MULTIMODAL	0	0	0	0	4 485	3 256	n.d.	n.d.	n.d.	n.d.
TSR P103 TAD VERNEVILLE - POLE MULTIMODAL	0	0	0	0	6 018	4 579	n.d.	n.d.	n.d.	n.d.
TSR P105 TAD WOIPPY BELLEVUE - INTENDANTS JOBA	0	0	0	0	47	310	n.d.	n.d.	n.d.	n.d.
TSR P106 TAD AMANVILLERS - SQUARE DU LUXEMBOURG EX S	0	0	0	0	1 888	1 772	n.d.	n.d.	n.d.	n.d.
TSR P107 TAD ST PRIVAT LA MONTAGNE-SQUARE DU LUX / EX S	0	0	0	0	1 518	1 402	n.d.	n.d.	n.d.	n.d.
TSR P108 TAD VANY - POLE MULTIMODAL	0	0	0	0	2 759	1 948	n.d.	n.d.	n.d.	n.d.
TSR P109 TAD NOISSEVILLE - POLE MULTIMODAL	0	0	0	0	2 679	1 585	n.d.	n.d.	n.d.	n.d.
TSR P110 TAD WOIPPY ST-REMY - INTENDANTS JOBA	0	0	0	0	5	4	n.d.	n.d.	n.d.	n.d.
TSR P111 TAD LA MAXE - POLE MULTIMODAL	0	0	0	0	1 938	1 931	n.d.	n.d.	n.d.	n.d.
TSR P112 TAD LAQUENEXY - GRANDES ECOLES	0	0	0	0	287	344	n.d.	n.d.	n.d.	n.d.
TSR P113 TAD POUILLY - POLE MULTIMODAL	0	0	0	0	3 297	2 353	n.d.	n.d.	n.d.	n.d.
TSR Z303 TAD ZONAL ROZIEREUILLES	0	0	0	0	2	12	n.d.	n.d.	n.d.	n.d.
TSR Z305 TAD ZONAL ARS SUR MOSELLE	0	0	0	0	137	150	n.d.	n.d.	n.d.	n.d.
TSR Z307 TAD ZONAL VIGNEUILLES	0	0	0	0	2	5	n.d.	n.d.	n.d.	n.d.
TSR Z308 TAD ZONAL ARS SUR MOSELLE - ACTISUD	0	0	0	0	163	234	n.d.	n.d.	n.d.	n.d.
TSR Z309 TAD EMMAUS - HOPITAL MERCY	0	0	0	0	712	0	n.d.	n.d.	n.d.	n.d.
Sous Total TSR	0	0	2	0	33 821	25 845	0,00%	n.d.	0,01%	n.d.
Total B Voyages Lignes Affrétés	234	197	30 573	30 908	1 534 753	1 688 611	6,77%	0,44%	3,38%	2,69%
Gare Metz	0	0	0	0	35 851	26 557	n.d.	n.d.	n.d.	n.d.
Gare Metz-Nord	0	0	0	0	0	0	n.d.	n.d.	n.d.	n.d.
Gare Ars / Moselle	0	0	77	0	14 763	10 679	0,00%	n.d.	0,52%	n.d.
Gare Peltre	0	0	70	0	5 313	4 302	0,00%	n.d.	1,32%	n.d.
Gare Woippy	0	0	0	0	2 970	1 959	n.d.	n.d.	n.d.	n.d.
Train (gares)	0	0	147	0	58 897	43 497	0,00%	n.d.	0,25%	n.d.
Parking P+R FIM	0	0	0	0	19 078	17 809	n.d.	n.d.	n.d.	n.d.
Parking P+R Rochembeau	0	0	0	0	18 072	18 406	n.d.	n.d.	n.d.	n.d.
Parking P+R Woippy	0	0	0	0	11 912	12 634	n.d.	n.d.	n.d.	n.d.
Parking Relais	0	0	0	0	49 062	48 849	n.d.	n.d.	n.d.	n.d.
Parking Vélo Saulcy	0	0	0	0	1 404	2 729	n.d.	n.d.	n.d.	n.d.
Parking Vélo FIM	0	0	0	0	412	239	n.d.	n.d.	n.d.	n.d.
Parking Vélo Rochembeau	0	0	0	0	545	540	n.d.	n.d.	n.d.	n.d.
Parking Vélo Woippy	0	0	0	0	250	291	n.d.	n.d.	n.d.	n.d.
Parking vélos	0	0	0	0	2 611	3 799	n.d.	n.d.	n.d.	n.d.
A+B TOTAL Lignes réseau LE MET	14 668	12 430	584 136	471 836	18 087 125	14 991 991	2,51%	2,63%	3,29%	3,15%
Total C Services TPMR	0	0	0	0	24 273	18 101	n.d.	n.d.	n.d.	n.d.
A+B+C TOTAL Lignes réseau LE MET +TPMR	14 668	12 430	584 136	471 836	18 111 398	15 012 092	2,51%	2,63%	3,23%	3,14%
Total D Services Spéciaux	0	0	0	0	17 275	14 825	n.d.	n.d.	n.d.	n.d.
A+B+C+D TOTAL Lignes PTU	14 668	12 430	584 136	471 836	18 128 673	15 026 917	2,51%	2,63%	3,22%	3,14%
dont Lignes METTIS	10 233	8 913	285 270	235 398	7 455 003	6 219 045	3,59%	3,79%	3,83%	3,79%
dont Lignes LIANES	3 598	2 906	231 825	177 766	7 579 170	6 276 668	1,55%	1,84%	3,06%	2,83%
dont Lignes CITEIS	554	432	36 330	27 685	2 007 187	1 698 402	1,52%	1,56%	1,81%	1,69%
dont services FLEXO	0	0	12 616	20 321	21 730	31 176	0,00%	0,03%	58,06%	65,18%
dont Lignes PROXIS	94	89	9 886	8 644	506 081	407 634	0,97%	1,34%	1,91%	1,63%
dont Mini Ligne	69	4	2 875	406	135 732	132 758	2,40%	0,99%	2,12%	0,31%
dont Lignes scolaires	119	78	5 378	3 616	237 831	186 318	2,21%	2,16%	2,26%	2,17%
dont TSR	0	0	2	0	33 821	25 845	0,00%	n.d.	0,01%	n.d.
dont TPMR	0	0	0	0	24 273	18 101	n.d.	n.d.	n.d.	n.d.
dont Services Spéciaux	0	0	0	0	17 275	14 825	n.d.	n.d.	n.d.	n.d.
dont P+R / P+V / gares	0	0	147	0	110 570	96 145	0,00%	n.d.	0,13%	n.d.



Annexe 7 - Kilomètres 2021 des lignes affrétées

Nombre de Kilomètres Lignes affrétées		2021	2020
C12	REPUBLIQUE GRANGE AUX BOIS	325 254	305 693
C14	MOULINS-HOPITAL SCHUMAN	426 359	402 344
C16	METZ NORD - WOIPPY PLAGE DE FRANCE	109 341	99 164
C17	MOULINS TOURNEBRIDE-HOPITAL SCHUMAN	217 226	198 743
N18	ST JULIEN FORT - SQUARE DU LUXEMBOURG	21 639	26 329
N70	FRESCATY-POLE MULTIMODAL	10 130	0
N82	MINILIGNE MARLY	63 356	55 296
N84	MINILIGNE AUGNY / ACTISUD - TOURNEBRIDE & BOUCLE WAVES	59 889	52 773
N86	JUSSY STE RUFFINE-MAISON NEUVE	10 312	9 433
N87	CHATEL ST GERMAIN - MAISON NEUVE	41 120	37 442
N88	LESSY - MAISON NEUVE	11 216	10 384
N89	SCY-CHAZELLES - SCY-BAS	7 618	6 641
N90	VAUX - MOULINS	11 665	10 095
N91	EX NAVETTE VAL ST PIERRE	49 484	67 546
N92	PELTRE-MERCY-JURY-MECLEUVES-CHESNY-PELTRE	25 931	0
N93	PELTRE-CHESNY-MECLEUVES-JURY-MERCY-PELTRE	27 234	0
Sous Total Lignes complémentaires / CITEIS		1 417 671	1 281 884
F1	FLEXO 1 - SECTEUR DEVANT LES PONTS / WOIPPY	13 279	13 613
F2	FLEXO 2 - SECTEUR CORCHADE / QUEULEU / GR. AUX BOIS	18 844	19 535
F3	FLEXO 3 - SECTEUR MONTIGNY / MARLY / MAGNY	23 586	27 437
F4	FLEXO 4 - SECTEUR MONTIGNY / MOULINS / MAISON NEUVE	15 444	15 603
Sous Total Services soirée/nuit / FLEXO		71 153	76 189
P101	COIN SUR SEILLE - POLE MULTIMODAL	109 744	96 228
P102	MARIEULLES - POLE MULTIMODAL	8 359	9 306
P103	VERNEVILLE - POLE MULTIMODAL	226 242	187 294
P107	EX SAULNY-SQUARE DU LUXEMBOURG	28 005	38 205
P108	VANY - POLE MULTIMODAL	28 821	23 312
P109	NOISSEVILLE - POLE MULTIMODAL	36 880	32 455
P111	LA MAXE - POLE MULTIMODAL	103 982	91 699
P112	LAQUENEXY - GRANDES ECOLES	142 950	123 155
P113	POUILLY - POLE MULTIMODAL	25 595	22 073
Sous Total Lignes suburbaines / PROXIS		710 579	623 726
Scol. 200	Scolaire VAUX - PREVILLE	3 648	2 780
Scol. 201	Scol. ROZERIEULLES / JUSSY - PREVILLE	5 871	4 511
Scol. 202	Scol. CHATEL ST GERMAIN - PREVILLE	9 044	6 969
Scol. 203	Scol. SCY-CHAZELLES / LESSY - PREVILLE	3 944	3 090
Scol. 204	Scol. SCY-CHAZELLES - SCY BAS	4 456	3 508
Scol. 205	Scolaire VANTOUX - MEY - NOUILLY - NOISSEVILLE	6 233	4 022
Scol. 206	Scolaire SCY CHAZELLES - PREVILLE	7 471	5 876
Scol. 207	Scolaire LAQUENEXY - ST MAXIMIN	9 344	7 447
Scol. 212	Scolaire JURY-CHESNY-MECLEUVES	19 068	16 414
Scol. 213	Scolaire VAL ST PIERRE-MAGNY	22 920	10 848
Scol. 284	Scolaire VANY CHIEULLES - JLA	10 079	7 928
Scol. 285	Scolaire NOISSEVILLE - JLA	6 327	4 913
Scol. 286	Scolaire PLAPPEVILLE	7 851	6 203
Scol. 287	Scolaire MARIEULLES - LUETTE	4 956	3 909
Scol. 288	Scolaire COIN SUR SEILLE - MERMOZ	9 672	7 629
Scol. 289	Scolaire POUILLY - MERMOZ	8 092	6 365
Scol. 290	Scolaire AUGNY - MERMOZ	4 912	3 864
Scol. 291	Scolaire FEY-MARIEULLES	10 584	9 094
Scol. 292	Scolaire Grange AUX BOIS - P. VALERY - BELLETANCHE	3 892	3 106
Scol. 296	Scolaire LORRY - COLLEGE J. BAUCHEZ	9 532	7 539
Scol. 297	Scolaire SAULNY - COLLEGE PIERRE MENDES FRANCE	4 756	3 741
Scol. 299	Scolaire ST PRIVAT LA MONTAGNE - P.E.M.	6 973	5 485
Sous Total Lignes scolaires		179 636	135 242
TSRC14	TAD MOULINS-HOPITAL SCHUMAN (TAD)	0	0
TSR N18	TAD ST JULIEN FORT - SQUARE DU LUXEMBOURG	375	22
TSR N19	TAD NAVETTE LONGEVILLE	291	75
TSR N86	TAD JUSSY STE RUFFINE-MAISON NEUVE	0	0
TSR N87	TAD CHATEL ST GERMAIN - MAISON NEUVE	190	240
TSR N88	TAD LESSY - MAISON NEUVE	378	246
TSR N89	TAD SCY-CHAZELLES - SCY-BAS	855	749
TSR N90	TAD VAUX - MOULINS	2 862	2 353
TSR N91	TAD EX NAVETTE VAL ST PIERRE	5 270	7 443
TSR N92	TAD PELTRE-MERCY-JURY-MECLEUVES-CHESNY-PELTRE	1 999	0
TSR N93	TAD PELTRE-CHESNY-MECLEUVES-JURY-MERCY-PELTRE	1 372	0
TSR P101	TAD COIN SUR SEILLE - POLE MULTIMODAL	19 322	14 834
TSR P102	TAD MARIEULLES - POLE MULTIMODAL	19 742	16 688
TSR P103	TAD VERNEVILLE - POLE MULTIMODAL	33 839	32 106
TSR P105	TAD WOIPPY BELLEVUE - INTENDANTS JOBA	158	724
TSR P106	TAD AMANVILLERS - SQUARE DU LUXEMBOURG EX ST PRIVAT LA M	13 603	16 408
TSR P107	TAD ST PRIVAT LA MONTAGNE-SQUARE DU LUX / EX SAULNY-SQUA	7 268	6 063
TSR P108	TAD VANY - POLE MULTIMODAL	18 782	15 507
TSR P109	TAD NOISSEVILLE - POLE MULTIMODAL	18 751	11 417
TSR P110	TAD WOIPPY ST-REMY - INTENDANTS JOBA	16	16
TSR P111	TAD LA MAXE - POLE MULTIMODAL	8 802	9 154
TSR P112	TAD LAQUENEXY - GRANDES ECOLES	1 217	1 633
TSR P113	TAD POUILLY - POLE MULTIMODAL	11 803	9 421
TSR Z303	TAD ZONAL ROZERIEULLES	1	7
TSR Z305	TAD ZONAL ARS SUR MOSELLE	168	196
TSR Z307	TAD ZONAL VIGNEULLES	2	8
TSR Z308	TAD ZONAL ARS SUR MOSELLE - ACTISUD	528	762
TSR Z309	TAD EMMAUS - HOPITAL MERCY	606	0
Sous Total TSR (Kilomètres commerciaux)		168 201	146 073
Total B	KM Affrétés	2 547 240	2 263 114

Annexe B - Plan de développement des compétences réalisé en 2021

N°	THEME	DESIGNATION DU STAGE	SERVICE	N b	D U R E E	ORGANISME DE FORMATION	EFFECTIFS CONCERNES						COUT DU STAGE	FRAIS ANNEXES	TOTAL HEURES
							C		M		O/E				
							H	F	H	F	H	F			
1	Technique exploitation	OKAPI : mise en production et gestion du quotidien	EXPLOITATION	1	21,00	INSTITUT KEOLIS			1				1 334,82 €	577,34 €	21,00
2	Sécurité obligatoire	FCO INDIVIDUEL	EXPLOITATION	2	35,00	INSTITUT KEOLIS					2		1 986,25 €	85,15 €	70,00
3	Sécurité obligatoire	FCO	EXPLOITATION	6	35,00	INSTITUT KEOLIS			7		30	8	53 072,95 €	3 042,00 €	1575,00
4	Intégration	Intégration nouveaux embauchés	EXPLOITATION	3	70,00	INTERNE					6	1	13 086,50 €	- €	490,00
5	Technique exploitation	Conduite du BHNS	EXPLOITATION	15	28,00	INTERNE					13	2	16 731,12 €	559,00 €	420,00
6	Sécurité obligatoire	Gestes et postures + EPI CONDUCTEURS	EXPLOITATION	4	7,00	SIS FORMATION					25	5	6 882,65 €	104,00 €	210,00
7	Sécurité obligatoire	Gestes et postures + EPI TPMR	EXPLOITATION	1	7,00	SIS FORMATION					12		3 551,05 €	104,00 €	84,00
8	Sécurité obligatoire	CADRE LEGAL	EXPLOITATION	1	14,00	INSTITUT KEOLIS					4		4 437,50 €	130,00 €	56,00
9	Technique exploitation	Gestion des conflits pour vérificateurs	EXPLOITATION	1	14,00	INSTITUT KEOLIS					4	1	4 582,38 €	78,00 €	70,00
10	Technique exploitation	Gestion des conflits pour conducteurs	EXPLOITATION	4	14,00	INSTITUT KEOLIS					27	1	21 482,26 €	787,00 €	392,00
11	Intégration	Formation TUTEUR	EXPLOITATION	1	7,00	ADALIE					3	1	1 565,68 €	65,00 €	29,00
12	Technique exploitation	Mieux gérer son stress pour prévenir le conflit	EXPLOITATION	2	14,00	ADALIE					11	1	7 301,10 €	384,00 €	168,00
13	Sécurité obligatoire	Recyclage NACELLE	MAINTENANCE	5	4,00	INTERNE			7		10		2 058,16 €	- €	68,00
14	Sécurité obligatoire	Recyclage Habilitation électrique	MAINTENANCE	2	7,00	DEKRA			3		2		1 539,92 €	- €	35,00
15	Sécurité obligatoire	Recyclage Habilitation électrique tertiaire	MAINTENANCE	1	14,00	DEKRA			1		5		2 931,98 €	- €	84,00
16	Sécurité obligatoire	Habilitation électrique initiale	MAINTENANCE	2	14,00	DEKRA			1		2		1 254,68 €	87,00 €	42,00
17	Sécurité obligatoire	Travaux en hauteur + port du harnais	MAINTENANCE	5	7,00	ERTF			2		18		6 053,65 €	104,00 €	140,00
18	Sécurité obligatoire	Recyclage chariot élévateur	MAINTENANCE	3	7,00	INTERNE			3		5		1 590,40 €	- €	56,00
19	Technique maintenance	VANHOOL NIVEAU 1	MAINTENANCE	1	14,00	VANHOOL			4		5		2 748,76 €	104,00 €	126,00
20	Technique maintenance	VANHOOL NIVEAU 2	MAINTENANCE	1	14,00	VANHOOL			1		2		900,34 €	130,00 €	42,00
21	Sécurité	Prévenir le risque incendie en maintenance bus et cars	MAINTENANCE	1	7,00	INSTITUT KEOLIS					2		1 007,94 €	40,00 €	14,00
22	Technique maintenance	Maîtriser les fondamentaux de la maintenance bus et cars	MAINTENANCE	2	14,00	INSTITUT KEOLIS			2				2 173,92 €	36,00 €	28,00
23	Sécurité obligatoire	EPI incendie et évacuation ATELIER	MAINTENANCE	4	7,00	SIS FORMATION	1		7	1	7		5 513,18 €	169,00 €	112,00
24	Sécurité obligatoire	EPI ATELIER	MAINTENANCE	1	3,50	SIS FORMATION			2		2		690,08 €	- €	14,00
25	Technique maintenance	JALTEST	MAINTENANCE	1	4,00	COJALI			1		4		448,92 €	- €	20,00
26	Technique maintenance	BUS CAN	MAINTENANCE	1	7,00	STYREL					3		3 545,36 €	26,00 €	21,00
27	PERMIS D	Permis D - révision + passation permis	MAINTENANCE	1	6,00	ECF					1		114,78 €	- €	6,00
28	Permis	Code + Permis D	MAINTENANCE	1	77,00	AFTRAL					1		4 026,04 €		77,00
29	Management	CHALLENGE	MAINTENANCE	1	35,00	INSTITUT KEOLIS			1				2 432,05 €	702,20 €	35,00
30	Sécurité obligatoire	Nacelle 3B (recyclage)	MAINTENANCE	1	14,00	ERTF					1		876,24 €	39,00 €	14,00
31	Sécurité obligatoire	Nacelle 3B (initiale)	MAINTENANCE	1	21,00	ERTF					1		1 189,45 €	29,69 €	21,00
32	Sécurité obligatoire	Recyclage Pont roulant	MAINTENANCE	1	14,00	ERTF					1		782,22 €	19,40 €	14,00
33	Technique maintenance	Contrôle et maintenance circuits et faisceaux électriques GNFA NIVEAU 1	MAINTENANCE	1	28,00	INSTITUT KEOLIS					2		3 213,89 €	253,68 €	56,00
34	Technique marketing	S'intégrer durablement dans son écosystème territorial	MARKETING	1	7,00	INSTITUT KEOLIS			1				1 259,20 €	- €	7,00
35	Management	Leadership au féminin	MARKETING	1	105,00	Sophie HAMART			1				11 857,95 €	1 355,72 €	105,00
36	Technique communication	Se réconcilier avec la langue française	MARKETING	1	12,00	ADALIE					1		1 322,88 €	- €	12,00
37	Technique communication	Ecrire en FALC	MARKETING	1	14,00	INSTITUT KEOLIS					1		1 369,22 €	156,88 €	14,00
38	Technique RH	Cycle d'actualisation en droit social	RH	3	21,00	FIDAL			1				2 345,33 €	- €	21,00
39	Technique RH	Matinée de la formation professionnelle	RH	1	4,00	UNIVERSITE DE LORRAINE					1		88,38 €	- €	4,00
40	Technique métier	DATA LEGAL DRIVE	STI	1	7,00	DATA LEGAL DRIVE					1		749,52 €	- €	7,00
41	Technique informatique	Logiciel FOCAT PLANNING	TOUS	2	5,00	AGM Informatique			2	3	6		2 698,00 €	- €	55,00
42	PERMIS	Récupération points de permis HTT	TOUS	2	14,00	FORM HIGH TECH					2	1	750,00 €	- €	42,00
43	Intégration	Connaissance de l'entreprise	TOUS	4	2,50	INTERNE			1	1	8	3	871,06 €	- €	32,50
44	Management	Parcours du manager Groupe 1	TOUS	1	70,00	ADALIE					3		19 448,62 €	17,90 €	210,00
45	Management	Parcours du manager Groupe 2	TOUS	1	35,00	ADALIE					3		9 596,00 €	- €	105,00
46	Sécurité obligatoire	EPI incendie et évacuation ADMINISTRATIF	TOUS	4	7,00	SIS FORMATION			17	5	2		6 771,42 €	364,00 €	168,00
47	Sécurité obligatoire	MAC SST	TOUS	5	7,00	SIS FORMATION			6	1	29	5	8 688,30 €	533,00 €	267,00
48	Sécurité	Procédure AT	TOUS	6	2,00	INTERNE	1		25	3	3		2 427,90 €	- €	64,00
						TOTAL	2	4	102	21	253	31	251 329,97 €	10 042,96 €	5 743

Nombre de stagiaires	413
Nombre d'heures de formation	5 743
Coûts stages	251 330 €
Frais annexes	10 043 €
TOTAL 1	261 373 €
CONTRIBUTIONS DPCO	201 416 €
REMBOURSEMENT DPCO	36 802 €
Périodes de Transition Professionnelles	20 777 €
TOTAL 2	185 991 €
TOTAL GENERAL	446 764 €

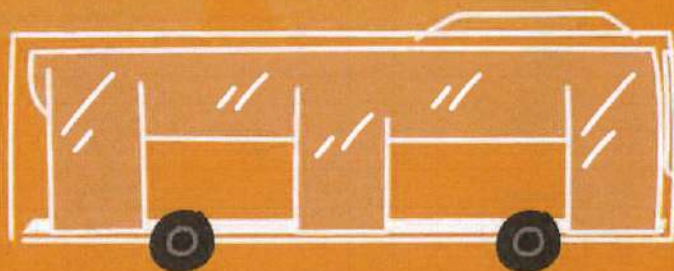
Annexe 9 - Plan de développement des compétences prévisionnel 2022

N°	THEME	DESIGNATION DU STAGE	SERVICE	N b	D U R E E	ORGANISME DE FORMATION	EFFECTIFS CONCERNES						COUT DU STAGE	FRAIS ANNEXES	TOTAL HEURES		
							C		M		O/E						
							H	F	H	F	H	F					
1	SECURITE OBLIGATOIRE	Conduite chariot élévateur	MAINTENANCE	1	7,00	INTERNE					3		672,00 €	52,00 €	21,00		
2	SECURITE OBLIGATOIRE	Prévenir le risque incendie en maintenance bus et car	MAINTENANCE	1	7,00	INSTITUT KEOLIS					2		1 422,00 €	33,00 €	14,00		
3	SECURITE OBLIGATOIRE	Nacelle CAT 3A	MAINTENANCE	1	4,00	INTERNE					3		364,00 €	- €	12,00		
4	SECURITE OBLIGATOIRE	Habilitations électrique B2XL-BRL-BCL-B2VL	MAINTENANCE	6	7,00	DEKRA					23		8 803,00 €	377,00 €	161,00		
5	TECHNIQUE MAINTENANCE	GNFA niveau 2 : Initiation au contrôle et à la maintenance des circuits et faisceaux électriques des Bus et Cars	MAINTENANCE	2	28,00	INSTITUT KEOLIS					2		3 488,00 €	500,00 €	56,00		
6	TECHNIQUE MAINTENANCE	Nouveautés BUS ELECTRIQUE	MAINTENANCE	1	24,00	BOLLORE			2		3		7 452,00 €	234,00 €	120,00		
7	TECHNIQUE MAINTENANCE	Portes et suspension CITARO	MAINTENANCE	1	14,00	CONSTRUCTEUR			2		3		6 252,00 €	130,00 €	70,00		
8	TECHNIQUE MAINTENANCE	Présentation moteur Euro VI	MAINTENANCE	1	14,00	INSTITUT KEOLIS			2		2		4 700,00 €	130,00 €	56,00		
9	MANAGEMENT	CHALLENGE	MAINTENANCE	1	35,00	INSTITUT KEOLIS			1				5 070,00 €	750,00 €	35,00		
10	TECHNIQUE MAINTENANCE	Méthode de diagnostic	MAINTENANCE	1	7,00	INTERNE			3		3		1 239,00 €	104,00 €	42,00		
11	SECURITE OBLIGATOIRE	Nettoyage haute pression	MAINTENANCE	1	7,00	APAVE			1		5		1 944,00 €	91,00 €	42,00		
12	TECHNIQUE MAINTENANCE	Les lubrifiants industriels et moteurs	MAINTENANCE	1	21,00	IESPM			3				3 451,00 €	156,00 €	63,00		
13	SECURITE OBLIGATOIRE	Habilitation électrique	MAINTENANCE	1	10,50	DEKRA			1				1 133,50 €	52,00 €	10,50		
14	TECHNIQUE MAINTENANCE	Soudure MIG ET TIG	MAINTENANCE	1	7,00	A DEFINIR					2		1 272,00 €	39,00 €	14,00		
15	TECHNIQUE MAINTENANCE	Réparation et intervention sur la fibre optique	MAINTENANCE	1	7,00	A DEFINIR					2		1 272,00 €	39,00 €	14,00		
16	SECURITE OBLIGATOIRE	FCO	EXPLOITATION-MAINTENANCE	9	35,00	INSTITUT KEOLIS	1		5	1	51	10	81 935,00 €	5 005,00 €	2 380,00		
17	SECURITE	Gestion des accidents	EXPLOITATION	12	7,00	ECF					8	4	6 332,00 €	312,00 €	84,00		
18	SECURITE	Conduite préventive et rationnelle	EXPLOITATION	5	14,00	INSTITUT KEOLIS					30	10	26 080,00 €	1 170,00 €	560,00		
19	SECURITE	Gestion des conflits CONDUCTEURS	EXPLOITATION	5	14,00	INSTITUT KEOLIS					30	10	29 380,00 €	1 170,00 €	560,00		
20	SECURITE	Gestion des conflits VERIFICATEURS	EXPLOITATION	1	14,00	INSTITUT KEOLIS					4	2	5 232,00 €	182,00 €	84,00		
21	SECURITE	Gérer son stress pour prévenir les conflits	EXPLOITATION	5	14,00	ADALIE					30	10	21 880,00 €	1 170,00 €	560,00		
22	SECURITE	CADRE LEGAL	EXPLOITATION	1	14,00	INSTITUT KEOLIS					4	2	5 232,00 €	91,00 €	84,00		
23	MANAGEMENT	Parcours du manager	EXPLOITATION-MAINTENANCE	2	63,00	ADALIE			6				34 326,00 €	1 060,00 €	378,00		
24	TECHNIQUE EXPLOITATION	Les fondamentaux du planning	EXPLOITATION	1	14,00	INSTITUT KEOLIS			2				1 856,00 €	500,00 €	28,00		
25	SECURITE OBLIGATOIRE	EPI + Gestes et postures	EXPLOITATION	4	7,00	SIS FORMATION					30	10	8 840,00 €	572,00 €	280,00		
26	MANAGEMENT	Management "avancé"	EXPLOITATION	1	35,00	A DEFINIR			3				6 960,00 €	750,00 €	105,00		
27	CONDUITE	Conduite BHNS	EXPLOITATION	2	21,00	INTERNE					6	4	5 964,00 €	468,00 €	210,00		
28	CONDUITE	Habilitation BHNS	EXPLOITATION	10	7,00	INTERNE					6	4	3 500,00 €	260,00 €	70,00		
29	INTEGRATION	Intégration des nouveaux conducteurs	EXPLOITATION	4	70,00	INTERNE					10	7	34 930,00 €	3 120,00 €	1 190,00		
30	TECHNIQUE INFORMATIQUE	CISCO (suite)	STI	1	35,00	AMS			1				4 435,00 €	130,00 €	35,00		
31	TECHNIQUE INFORMATIQUE	SHAREPOINT concepteur avancé	STI	1	14,00	AMS				1			2 178,00 €	52,00 €	14,00		
32	TECHNIQUE INFORMATIQUE	Modélisation base de données	STI	1	35,00	A DEFINIR			1				4 945,00 €	130,00 €	35,00		
33	TECHNIQUE INFORMATIQUE	TALEND	STI	1	21,00	A DEFINIR			1				2 397,00 €	250,00 €	21,00		
34	TECHNIQUE INFORMATIQUE	VARONIS (suite)	STI	1	14,00	AXIANS			1				4 628,00 €	52,00 €	14,00		
35	MANAGEMENT	Leadership au féminin (suite)	MARKETING	1	21,00	S.HAIMARD			1				1 092,00 €	500,00 €	21,00		
36	TECHNIQUE COMMERCIALE	Capitaliser la qualité de l'accueil client	MARKETING	1	21,00	A DEFINIR					4	2	6 798,00 €	300,00 €	126,00		
37	TECHNIQUE MARKETING	Démarche accessibilité	MARKETING	1	14,00	A DEFINIR				1			3 178,00 €	52,00 €	14,00		
38	TECHNIQUE MARKETING	Suivi statistique des réseaux sociaux et des campagnes	MARKETING	1	14,00	INSTITUT KEOLIS					1		1 338,00 €	250,00 €	14,00		
39	TECHNIQUE COMPTABLE	Connaitre le référentiel de gestion de groupe	DAF	1	7,00	INSTITUT KEOLIS			2				1 138,00 €	500,00 €	14,00		
40	JURIDIQUE	Gestion des sinistres	DAF	1	7,00	A DEFINIR						1	907,00 €	26,00 €	7,00		
41	JURIDIQUE	Passation des marchés SEM	DAF	2	7,00	CARADEX					1		2 589,00 €	- €	7,00		
42	JURIDIQUE	Parcours rentabilité - E-learning	DAF	1	2,00	INSTITUT KEOLIS			1				214,00 €	- €	2,00		
43	SECURITE OBLIGATOIRE	RECYCLAGE SST	TOUS	5	7,00	SIS FORMATION			5	5	30	10	10 830,00 €	715,00 €	350,00		
44	CONDUITE	Récupération points de permis	TOUS	5	14,00	FORM HIGH TECH					4	4	2 000,00 €	- €	112,00		
45	BUREAUTIQUE	EXCEL	TOUS	2	10,00	ADALIE			5	5			5 740,00 €	312,00 €	100,00		
46	INTEGRATION	Connaissance de l'entreprise	TOUS	4	2,00	INTERNE					12	6	1 260,00 €	- €	36,00		
47	TECHNIQUE RH	Cycle d'actualité en droit social	RH	1	14,00	FIDAL			1				2 658,00 €	40,00 €	14,00		
48	TECHNIQUE RH	Cycle d'actualité QHSE	RH	1	14,00	FIDAL					1		2 658,00 €	40,00 €	14,00		
									1	1	49	16	312	96	381 984,50 €	21 886,00 €	8 253,50

Nombres de stagiaires	475
Heures de formation	8 254
Coûts stages	381 985 €
Frais annexes	21 886 €
TOTAL 1	403 871 €
CONTRIBUTIONS OPCO	291 692 €
REMBOURSEMENT OPCO	50 108 €
TOTAL 2	241 584 €
TOTAL GENERAL	645 455 €

TRANSPORTS DE L'AGGLOMÉRATION DE METZ MÉTROPOLE

Bilan Social 2021



CHAPITRE 1

EMPLOI

11 - EFFECTIFS

1

111 - Effectif total au 31 Décembre 2021 (hors intérim)

ETC : Effectif équivalent temps plein (non compris les salariés Groupe)

PHYS : Nombre d'agents (non compris les salariés Groupe)

CDI		CADRES	TAM	EMPLOYES	OUVRIERS ROULANT	OUVRIERS NON ROULANT	TOTAL
2019	ETC	5,00	55,60	13,80	364,42	26,00	464,82
	H	3,00	42,00	7,00	299,02	26,00	377,02
	F	2,00	13,60	6,80	65,40	0,00	87,80
PHYS	PHYS	5,00	57,00	14,00	370,00	26,00	472,00
	H	3,00	43,00	7,00	301,00	26,00	380,00
	F	2,00	14,00	7,00	69,00	0,00	92,00
2020	ETC	4,00	53,20	13,80	363,80	26,00	460,80
	H	2,00	40,00	7,00	296,60	26,00	371,60
	F	2,00	13,20	6,80	67,20	0,00	89,20
PHYS	PHYS	4,00	55,00	14,00	369,00	26,00	468,00
	H	2,00	41,00	7,00	299,00	26,00	375,00
	F	2,00	14,00	7,00	70,00	0,00	93,00
2021	ETC	4,00	53,80	13,50	357,20	24,00	452,50
	H	2,00	39,50	6,00	291,40	24,00	362,90
	F	2,00	14,30	7,50	65,80	0,00	89,60
PHYS	PHYS	4,00	55,00	14,00	364,00	24,00	461,00
	H	2,00	40,00	6,00	295,00	24,00	367,00
	F	2,00	15,00	8,00	69,00	0,00	94,00
CDD et AUTRES							
2019	ETC	0,00	0,00	5,07	0,00	3,00	8,07
	H	0,00	0,00	2,07	0,00	3,00	5,07
	F	0,00	0,00	3,00	0,00	0,00	3,00
PHYS	PHYS	0,00	0,00	6,00	0,00	3,00	9,00
	H	0,00	0,00	3,00	0,00	3,00	6,00
	F	0,00	0,00	3,00	0,00	0,00	3,00
2020	ETC	0,00	0,00	4,07	0,00	1,00	5,07
	H	0,00	0,00	2,38	0,00	1,00	3,38
	F	0,00	0,00	1,69	0,00	0,00	1,69
PHYS	PHYS	0,00	0,00	5,00	0,00	1,00	6,00
	H	0,00	0,00	3,00	0,00	1,00	4,00
	F	0,00	0,00	2,00	0,00	0,00	2,00
2021	ETC	0,00	0,00	5,76	0,00	1,00	6,76
	H	0,00	0,00	3,07	0,00	1,00	4,07
	F	0,00	0,00	2,69	0,00	0,00	2,69
PHYS	PHYS	0,00	0,00	7,00	0,00	1,00	8,00
	H	0,00	0,00	4,00	0,00	1,00	5,00
	F	0,00	0,00	3,00	0,00	0,00	3,00
TOTAL EFFECTIF							
2019	ETC	5,00	55,60	18,87	364,42	29,00	472,89
	H	3,00	42,00	9,07	299,02	29,00	382,09
	F	2,00	13,60	9,80	65,40	0,00	90,80
PHYS	PHYS	5,00	57,00	20,00	370,00	29,00	481,00
	H	3,00	43,00	10,00	301,00	29,00	386,00
	F	2,00	14,00	10,00	69,00	0,00	95,00
2020	ETC	4,00	53,20	17,87	363,80	27,00	465,87
	H	2,00	40,00	9,38	296,60	27,00	374,98
	F	2,00	13,20	8,49	67,20	0,00	90,89
PHYS	PHYS	4,00	55,00	19,00	369,00	27,00	474,00
	H	2,00	41,00	10,00	299,00	27,00	379,00
	F	2,00	14,00	9,00	70,00	0,00	95,00
2021	ETC	4,00	53,80	19,26	357,20	25,00	459,26
	H	2,00	39,50	9,07	291,40	25,00	366,97
	F	2,00	14,30	10,19	65,80	0,00	92,29
PHYS	PHYS	4,00	55,00	21,00	364,00	25,00	469,00
	H	2,00	40,00	10,00	295,00	25,00	372,00
	F	2,00	15,00	11,00	69,00	0,00	97,00

112 - Effectif Permanent

Titulaire d'un contrat de travail à durée indéterminée à temps complet ou partiel inscrit pendant toute l'année considérée.

	CADRES	TAM	EMPLOYES	OUVRIERS ROULANT	OUVRIERS NON ROULANT	TOTAL
2019						
H	3,00	39,00	6,00	294,00	25,00	367,00
F	2,00	12,00	6,00	68,00	0,00	88,00
	5,00	51,00	12,00	362,00	25,00	455,00
2020						
H	2,00	40,00	7,00	286,00	23,00	358,00
F	2,00	14,00	6,00	66,00	0,00	88,00
	4,00	54,00	13,00	352,00	23,00	446,00
2021						
H	2,00	39,00	6,00	285,00	24,00	356,00
F	2,00	14,00	7,00	67,00	0,00	90,00
	4,00	53,00	13,00	352,00	24,00	446,00

113 - Nombre de salariés titulaires d'un contrat à durée déterminée au 31 Décembre 2021

	CADRES	TAM	EMPLOYES	OUVRIERS ROULANT	OUVRIERS NON ROULANT	TOTAL
2019						
H	0,00	0,00	3,00	0,00	3,00	6,00
F	0,00	0,00	3,00	0,00	0,00	3,00
	0,00	0,00	6,00	0,00	3,00	9,00
2020						
H	0,00	0,00	3,00	0,00	1,00	4,00
F	0,00	0,00	2,00	0,00	0,00	2,00
	0,00	0,00	5,00	0,00	1,00	6,00
2021						
H	0,00	0,00	4,00	0,00	1,00	5,00
F	0,00	0,00	3,00	0,00	0,00	3,00
	0,00	0,00	7,00	0,00	1,00	8,00

114 - Effectif mensuel moyen de l'année considérée (hors intérim)
(somme des effectifs à chaque fin de mois divisée par 12).

ETC : Effectif équivalent temps plein (non compris les salariés Groupe)
PHYS : Nombre d'agents (non compris les salariés Groupe)

AGENTS STATUTAIRES		CADRES	TAM	EMPLOYES	OUVRIERS ROULANT	OUVRIERS NON ROULANT	TOTAL
2019	ETC	5,00	53,81	14,30	368,43	25,83	467,37
	H	3,00	41,71	6,83	299,80	25,83	377,17
	F	2,00	12,10	7,47	68,63	0,00	90,20
2020	ETC	4,33	53,90	13,72	364,41	25,67	462,03
	H	2,33	40,12	6,92	299,14	25,67	374,18
	F	2,00	13,78	6,80	65,27	0,00	87,85
2021	ETC	4,00	53,79	13,48	366,44	25,42	463,13
	H	2,00	40,09	6,48	298,74	25,42	372,73
	F	2,00	13,70	7,00	67,70	0,00	90,40
CDD et AUTRES							
2019	ETC	0,00	0,00	4,15	0,00	3,42	7,57
	H	0,00	0,00	1,90	0,00	3,42	5,32
	F	0,00	0,00	2,25	0,00	0,00	2,25
2020	ETC	0,00	0,00	5,26	0,00	1,75	7,01
	H	0,00	0,00	2,56	0,00	1,65	4,21
	F	0,00	0,00	2,70	0,00	0,10	2,80
2021	ETC	0,00	0,00	4,84	0,00	0,83	3,88
	H	0,00	0,00	2,90	0,00	0,83	1,94
	F	0,00	0,00	1,94	0,00	0,00	1,94
TOTAL EFFECTIF							
2019	ETC	5,00	53,81	18,45	368,43	29,25	474,94
	H	3,00	41,71	8,73	299,80	29,25	382,49
	F	2,00	12,10	9,72	68,63	0,00	92,45
2020	ETC	4,33	53,90	18,98	364,41	27,42	469,04
	H	2,33	40,12	9,48	299,14	27,32	378,39
	F	2,00	13,78	9,50	65,27	0,10	90,65
2021	ETC	4,00	53,79	18,32	366,44	26,25	468,80
	H	2,00	40,09	9,38	298,74	26,25	376,46
	F	2,00	13,70	8,94	67,70	0,00	92,34

115 - Répartition par sexe de l'effectif total au 31 Décembre 2021

	CADRES			TAM			EMPLOYES			OUVRIERS ROULANT			OUVRIERS NON ROULANT			TOTAL		
	H	F	St	H	F	St	H	F	St	H	F	St	H	F	St	H	F	St
NOMBRE 2019	3	2	5	43	14	57	10	10	20	301	69	370	29	0	29	386	95	481
NOMBRE 2020	2	2	4	41	14	55	10	9	19	299	70	369	27	0	27	379	95	474
NOMBRE 2021	2	2	4	40	15	55	10	11	21	295	69	364	25	0	25	372	97	469
% 2019	60	40	100	75,44	24,56	100	50,00	50,00	100	81,35	18,65	100	100,00	0,00	100	80,25	19,75	100
% 2020	50	50	100	74,55	25,45	100	52,63	47,37	100	81,03	18,97	100	100,00	0,00	100	79,96	20,04	100
% 2021	50	50	100	72,73	27,27	100	47,62	52,38	100	81,04	18,96	100	100,00	0,00	100	79,32	20,68	100

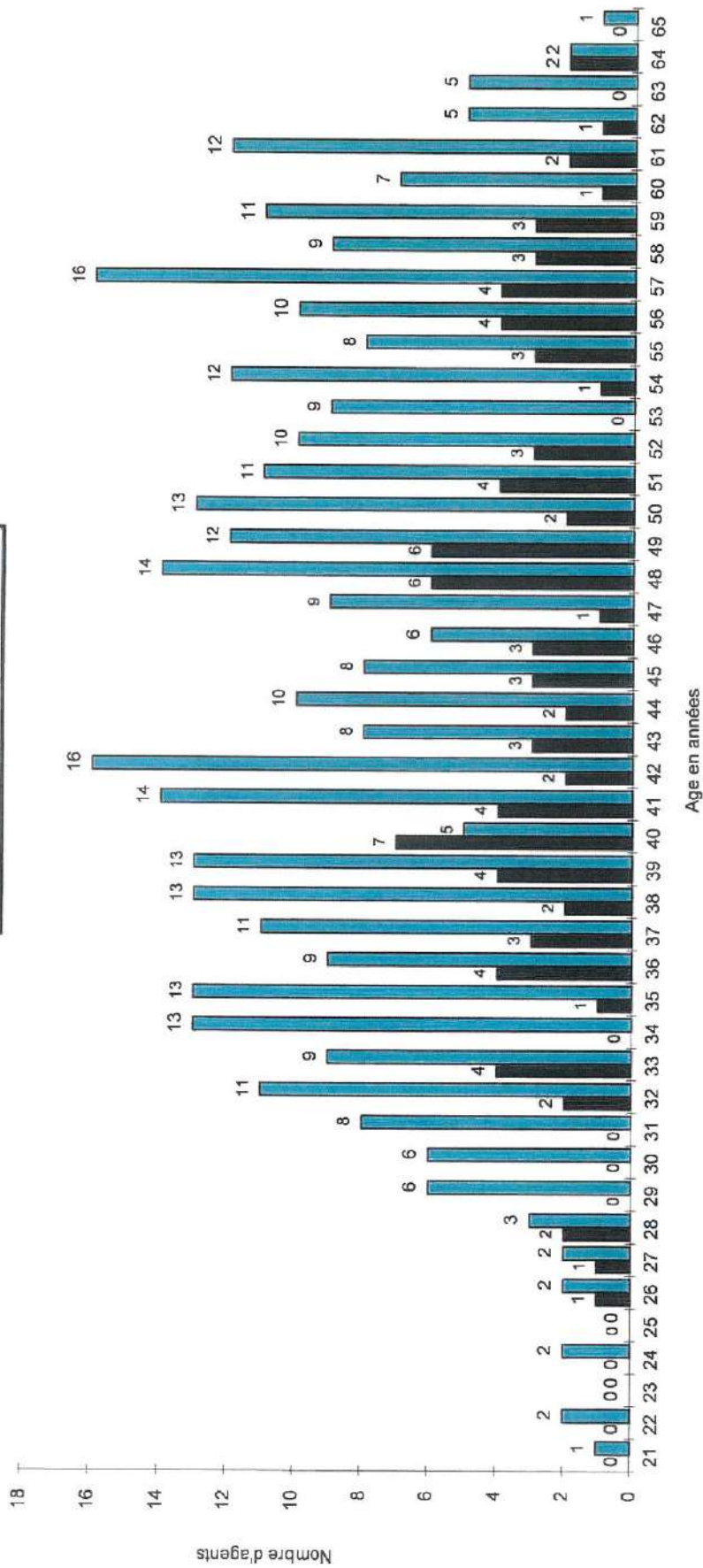
116 - Répartition par âge de l'effectif total au 31 Décembre 2021

TRANCHE D'AGE CONTRAT A DUREE	CADRES						ETAM						OUVRIERS ROULANTS						OUVRIERS NON ROULANTS						TOTAL						
	2019		2020		2021		2019		2020		2021		2019		2020		2021		2019		2020		2021		2019		2020		2021		
	H	F	H	F	H	F	H	F	H	F	H	F	H	F	H	F	H	F	H	F	H	F	H	F	H	F	H	F	H	F	
INDETERMINEE																															
< 25 ans	0	0	0	0	0	0	0	1	0	0	0	0	1	0	0	0	1	0	3	0	4	0	4	0	4	1	4	0	5	0	
25 à 29 ans	0	0	0	0	0	0	1	1	1	2	0	2	18	1	13	2	13	2	2	0	1	0	6	0	21	2	15	4	13	4	
30 à 34 ans	0	0	0	0	0	0	4	2	5	1	7	2	42	7	38	3	33	4	9	0	8	0	7	0	55	9	51	4	47	6	
35 à 39 ans	0	0	0	0	0	0	5	3	3	4	4	2	49	16	48	15	51	12	4	0	4	0	4	0	58	19	55	19	59	14	
40 à 44 ans	0	1	0	1	0	0	10	5	12	6	8	7	35	5	43	8	40	11	3	0	4	0	5	0	48	11	59	15	53	18	
45 à 49 ans	0	1	0	1	0	2	9	2	8	2	11	3	46	16	45	15	36	13	1	0	1	0	1	0	56	19	54	18	48	18	
50 à 54 ans	0	0	0	0	0	0	7	1	6	1	7	1	42	10	44	10	49	16	1	0	0	0	0	0	50	11	50	11	56	11	
55 à 59 ans	1	0	1	0	1	0	8	3	10	2	8	2	49	10	42	13	42	15	3	0	4	0	3	0	61	13	57	15	54	17	
> 60 ans	2	0	1	0	1	0	6	3	3	3	1	4	19	4	26	4	30	2	0	0	0	0	0	0	27	7	30	7	32	6	
TOTAL	3	2	2	2	2	2	50	21	48	21	46	23	301	69	299	70	295	69	26	0	26	0	24	0	380	92	375	93	367	94	
TRANCHE D'AGE CONTRAT A DUREE DETERMINEE																															
< 25 ans	0	0	0	0	0	0	2	3	3	2	4	2	0	0	0	0	0	0	3	0	1	0	1	0	5	3	4	2	5	2	
25 à 29 ans	0	0	0	0	0	0	1	0	0	0	0	1	0	0	0	0	0	0	0	0	0	0	0	0	1	0	0	0	0	1	
30 à 34 ans	0	0	0	0	0	0	0	0	0	0	0	0	0	0	0	0	0	0	0	0	0	0	0	0	0	0	0	0	0	0	
35 à 39 ans	0	0	0	0	0	0	0	0	0	0	0	0	0	0	0	0	0	0	0	0	0	0	0	0	0	0	0	0	0	0	
40 à 44 ans	0	0	0	0	0	0	0	0	0	0	0	0	0	0	0	0	0	0	0	0	0	0	0	0	0	0	0	0	0	0	
45 à 49 ans	0	0	0	0	0	0	0	0	0	0	0	0	0	0	0	0	0	0	0	0	0	0	0	0	0	0	0	0	0	0	
50 à 54 ans	0	0	0	0	0	0	0	0	0	0	0	0	0	0	0	0	0	0	0	0	0	0	0	0	0	0	0	0	0	0	
55 à 59 ans	0	0	0	0	0	0	0	0	0	0	0	0	0	0	0	0	0	0	0	0	0	0	0	0	0	0	0	0	0	0	
> 60 ans	0	0	0	0	0	0	0	0	0	0	0	0	0	0	0	0	0	0	0	0	0	0	0	0	0	0	0	0	0	0	
TOTAL	0	0	0	0	0	0	3	3	3	2	4	3	0	0	0	0	0	0	3	0	1	0	1	0	6	3	4	2	6	3	

Répartition par âge de l'effectif au 31 Décembre 2021
Personnel en Contrat à Durée Indéterminée

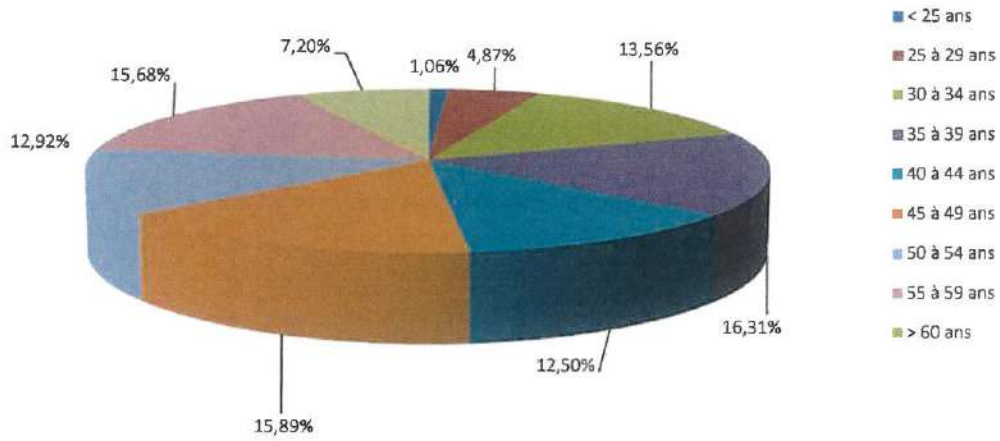
AGE	FEMMES	HOMMES	TOTAL
20	0	0	0
21	0	1	1
22	0	2	2
23	0	0	0
24	0	2	2
25	0	0	0
26	1	2	3
27	1	2	3
28	2	3	5
29	0	6	6
30	0	6	6
31	0	8	8
32	2	11	13
33	4	9	13
34	0	13	13
35	1	13	14
36	4	9	13
37	3	11	14
38	2	13	15
39	4	13	17
40	7	5	12
41	4	14	18
42	2	16	18
43	3	8	11
44	2	10	12
45	3	8	11
46	3	6	9
47	1	9	10
48	6	14	20
49	6	12	18
50	2	13	15
51	4	11	15
52	3	10	13
53	0	9	9
54	1	12	13
55	3	8	11
56	4	10	14
57	4	16	20
58	3	9	12
59	3	11	14
60	1	7	8
61	2	12	14
62	1	5	6
63	0	5	5
64	2	2	4
65	0	1	1
66	0	0	0
TOTAL	94	367,00	461,00
Moyenne	46,04	45,34	45,49

PYRAMIDE DES AGES
Répartition par âge de l'effectif au 31.12.2021
461 - Moyenne d'âge : 45,49

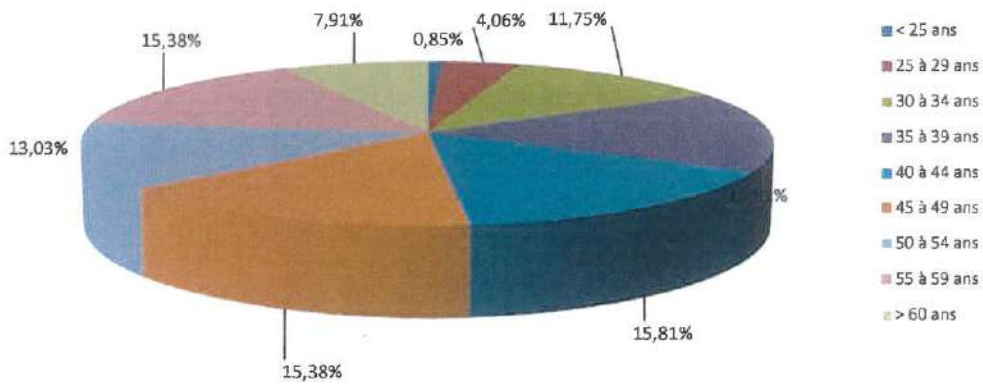


■ FEMMES
■ HOMMES

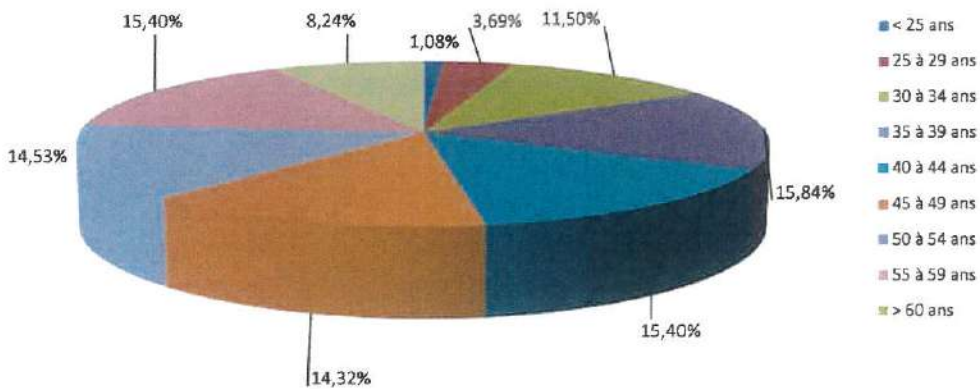
**REPARTITION DE L'EFFECTIF AU 31 DECEMBRE 2019
PAR TRANCHE D'AGE (C.D.I.)**



**REPARTITION DE L'EFFECTIF AU 31 DECEMBRE 2020
PAR TRANCHE D'AGE (C.D.I.)**



**REPARTITION DE L'EFFECTIF AU 31 DECEMBRE 2021
PAR TRANCHE D'AGE (C.D.I.)**



SELECTION DES RATIOS PERTINENTS

9

AGE DE L'EFFECTIF		2019		2020		2021		2019 en%		2020 en%		2021 en%	
		H	F	H	F	H	F	H	F	H	F	H	F
CADRE													
< 25 ans	R 1	0,00	0,00	0,00	0,00	0,00	0,00	0,00	0,00	0,00	0,00	0,00	0,00
25 à 29 ans	R 2	0,00	0,00	0,00	0,00	0,00	0,00	0,00	0,00	0,00	0,00	0,00	0,00
30 à 34 ans	R 3	0,00	0,00	0,00	0,00	0,00	0,00	0,00	0,00	0,00	0,00	0,00	0,00
35 à 39 ans	R 4	0,00	0,00	0,00	0,00	0,00	0,00	0,00	0,00	0,00	0,00	0,00	0,00
40 à 44 ans	R 5	0,00	1,00	0,00	1,00	0,00	0,00	0,00	50,00	0,00	50,00	0,00	0,00
45 à 49 ans	R 6	0,00	1,00	0,00	1,00	0,00	2,00	0,00	50,00	0,00	50,00	0,00	100,00
50 à 54 ans	R 7	0,00	0,00	0,00	0,00	0,00	0,00	0,00	0,00	0,00	0,00	0,00	0,00
55 à 59 ans	R 8	1,00	0,00	1,00	0,00	1,00	0,00	33,33	0,00	50,00	0,00	50,00	0,00
> 60 ans	R 9	2,00	0,00	1,00	0,00	1,00	0,00	66,67	0,00	50,00	0,00	50,00	0,00
		3,00	2,00	2,00	2,00	2,00	2,00	100,00	100,00	100,00	100,00	100,00	100,00
ETAM													
< 25 ans	R 10	0,00	1,00	0,00	0,00	0,00	0,00	0,00	4,76	0,00	0,00	0,00	0,00
25 à 29 ans	R 11	1,00	1,00	1,00	2,00	0,00	2,00	2,00	4,76	2,08	9,52	0,00	8,70
30 à 34 ans	R 12	4,00	2,00	5,00	1,00	7,00	2,00	8,00	9,52	10,42	4,76	15,22	8,70
35 à 39 ans	R 13	5,00	3,00	3,00	4,00	4,00	2,00	10,00	14,29	6,25	19,05	8,70	8,70
40 à 44 ans	R 14	10,00	5,00	12,00	6,00	8,00	7,00	20,00	23,81	25,00	28,57	17,39	30,43
45 à 49 ans	R 15	9,00	2,00	8,00	2,00	11,00	3,00	18,00	9,52	16,67	9,52	23,91	13,04
50 à 54 ans	R 16	7,00	1,00	6,00	1,00	7,00	1,00	14,00	4,76	12,50	4,76	15,22	4,35
55 à 59 ans	R 17	8,00	3,00	10,00	2,00	8,00	2,00	16,00	14,29	20,83	9,52	17,39	8,70
> 60 ans	R 18	6,00	3,00	3,00	3,00	1,00	4,00	12,00	14,29	6,25	14,29	2,17	17,39
		50,00	21,00	48,00	21,00	46,00	23,00	100,00	100,00	100,00	100,00	100,00	100,00
OUVRIERS ROULANTS													
< 25 ans	R 19	1,00	0,00	0,00	0,00	1,00	0,00	0,33	0,00	0,00	0,00	0,34	0,00
25 à 29 ans	R 20	18,00	1,00	13,00	2,00	13,00	2,00	5,98	1,45	4,35	2,86	4,41	2,90
30 à 34 ans	R 21	42,00	7,00	38,00	3,00	33,00	4,00	13,95	10,14	12,71	4,29	11,19	5,80
35 à 39 ans	R 22	49,00	16,00	48,00	15,00	51,00	12,00	16,28	23,19	16,05	21,43	17,29	17,39
40 à 44 ans	R 23	35,00	5,00	43,00	8,00	40,00	11,00	11,63	7,25	14,38	11,43	13,56	15,94
45 à 49 ans	R 24	46,00	16,00	45,00	15,00	36,00	13,00	15,28	23,19	15,05	21,43	12,20	18,84
50 à 54 ans	R 25	42,00	10,00	44,00	10,00	49,00	10,00	13,95	14,49	14,72	14,29	16,61	14,49
55 à 59 ans	R 26	49,00	10,00	42,00	13,00	42,00	15,00	16,28	14,49	14,05	18,57	14,24	21,74
> 60 ans	R 27	19,00	4,00	26,00	4,00	30,00	2,00	6,31	5,80	8,70	5,71	10,17	2,90
		301,00	69,00	299,00	70,00	295,00	69,00	100,00	100,00	100,00	100,00	100,00	100,00
OUVRIERS NON ROULANTS													
< 25 ans	R 28	3,00	0,00	4,00	0,00	4,00	0,00	11,54	0,00	15,38	0,00	16,67	0,00
25 à 29 ans	R 29	2,00	0,00	1,00	0,00	0,00	0,00	7,69	0,00	3,85	0,00	0,00	0,00
30 à 34 ans	R 30	9,00	0,00	8,00	0,00	7,00	0,00	34,62	0,00	30,77	0,00	29,17	0,00
35 à 39 ans	R 31	4,00	0,00	4,00	0,00	4,00	0,00	15,38	0,00	15,38	0,00	16,67	0,00
40 à 44 ans	R 32	3,00	0,00	4,00	0,00	5,00	0,00	11,54	0,00	15,38	0,00	20,83	0,00
45 à 49 ans	R 33	1,00	0,00	1,00	0,00	1,00	0,00	3,85	0,00	3,85	0,00	4,17	0,00
50 à 54 ans	R 34	1,00	0,00	0,00	0,00	0,00	0,00	3,85	0,00	0,00	0,00	0,00	0,00
55 à 59 ans	R 35	3,00	0,00	4,00	0,00	3,00	0,00	11,54	0,00	15,38	0,00	12,50	0,00
> 60 ans	R 36	0,00	0,00	0,00	0,00	0,00	0,00	0,00	0,00	0,00	0,00	0,00	0,00
		26,00	0,00	26,00	0,00	24,00	0,00	100,00	0,00	100,00	0,00	100,00	0,00

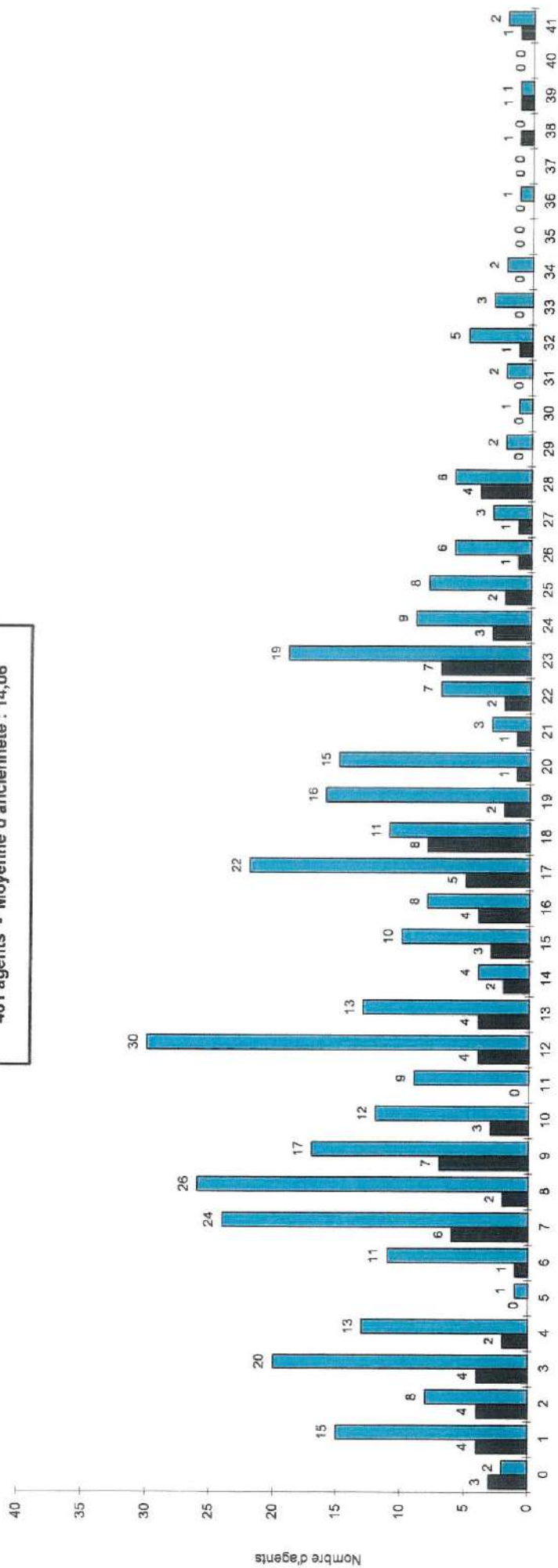
117 - Répartition de l'effectif total selon l'ancienneté au 31 Décembre 2021

ANCIEN.	CADRES						ETAM						OUVRIERS ROULANTS						OUVRIERS NON ROULANTS						TOTAL					
	2019		2020		2021		2019		2020		2021		2019		2020		2021		2019		2020		2021		2019		2020		2021	
	H	F	H	F	H	F	H	F	H	F	H	F	H	F	H	F	H	F	H	F	H	F	H	F	H	F	H	F	H	F
< 1 an	0	0	0	0	0	0	2	3	0	0	0	2	6	1	10	4	2	1	1	0	1	0	0	0	9	4	11	4	2	3
1 à 2 ans	1	1	1	0	0	0	3	1	3	4	2	3	22	4	18	4	19	5	4	0	5	0	2	0	30	6	27	8	23	8
3 à 4 ans	0	1	0	1	1	1	0	0	2	0	4	1	8	0	10	1	23	4	5	0	2	0	5	0	13	1	14	2	33	6
5 à 9 ans	0	0	0	1	0	1	6	2	6	2	5	2	83	18	73	14	63	11	5	0	7	0	7	0	94	18	86	17	75	14
10 à 14 ans	1	0	0	0	0	0	3	3	4	4	6	3	60	14	66	11	63	12	4	0	4	0	3	0	68	17	74	15	72	15
15 à 19 ans	0	0	0	0	0	0	10	4	9	3	6	4	62	13	65	16	58	18	2	0	3	0	3	0	74	17	77	19	87	22
20 à 24 ans	1	0	1	0	1	0	13	4	12	4	11	4	33	13	30	12	37	10	4	0	3	0	4	0	51	17	46	16	53	14
> 25 ans	0	0	0	0	0	0	13	4	12	4	12	4	27	8	27	8	30	8	1	0	1	0	0	0	41	12	40	12	42	12
TOTAL	3	2	2	2	2	2	50	21	48	21	46	23	301	69	299	70	295	69	26	0	26	0	24	0	380	92	375	93	367	94
	5		4		4		71		69		69		370		369		364		26		26		24		472		468		461	
ANCIEN. CDD																														
< 1 an	0	0	0	0	0	0	0	3	3	1	1	1	0	0	0	0	0	0	2	0	0	0	1	0	2	3	3	1	2	1
1 à 2 ans	0	0	0	0	0	0	3	0	0	1	3	2	0	0	0	0	0	0	1	0	1	0	0	0	4	0	1	1	3	2
2 à 4 ans	0	0	0	0	0	0	0	0	0	0	0	0	0	0	0	0	0	0	0	0	0	0	0	0	0	0	0	0	0	0
TOTAL	0	0	0	0	0	0	3	3	3	2	4	3	5	0	6	0	0	0	8	0	9	0	1	0	6	3	4	2	5	3
	0		0		0		6		5		7		5		6		0		8		9		1		9		6		8	

**Répartition par ancienneté de l'effectif au 31 Décembre 2021
Personnel en Contrat à Durée Indéterminée**

ANCIENNETE	FEMMES	HOMMES	TOTAL
0	3	2	5
1	4	15	19
2	4	8	12
3	4	20	24
4	2	13	15
5	0	1	1
6	1	11	12
7	6	24	30
8	2	26	28
9	7	17	24
10	3	12	15
11	0	9	9
12	4	30	34
13	4	13	17
14	2	4	6
15	3	10	13
16	4	8	12
17	5	22	27
18	8	11	19
19	2	16	18
20	1	15	16
21	1	3	4
22	2	7	9
23	7	19	26
24	3	9	12
25	2	8	10
26	1	6	7
27	1	3	4
28	4	6	10
29	0	2	2
30	0	1	1
31	0	2	2
32	1	5	6
33	0	3	3
34	0	2	2
35	0	0	0
36	0	1	1
37	0	0	0
38	1	0	1
39	1	1	2
40	0	0	0
41	1	2	3
TOTAL	94	367	461
Moyenne	14,63	13,93	14,06

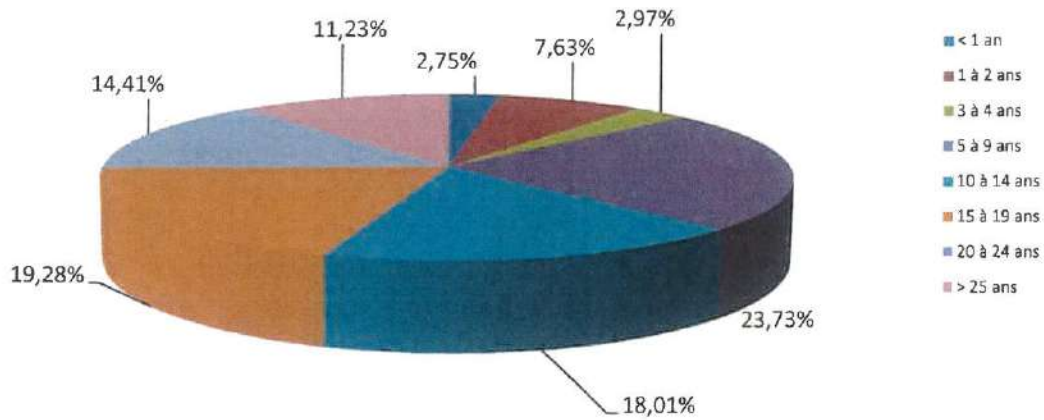
PYRAMIDE DE L'ANCIENNETE
 Répartition par ancienneté de l'effectif au 31.12.2021
 461 agents - Moyenne d'ancienneté : 14,06



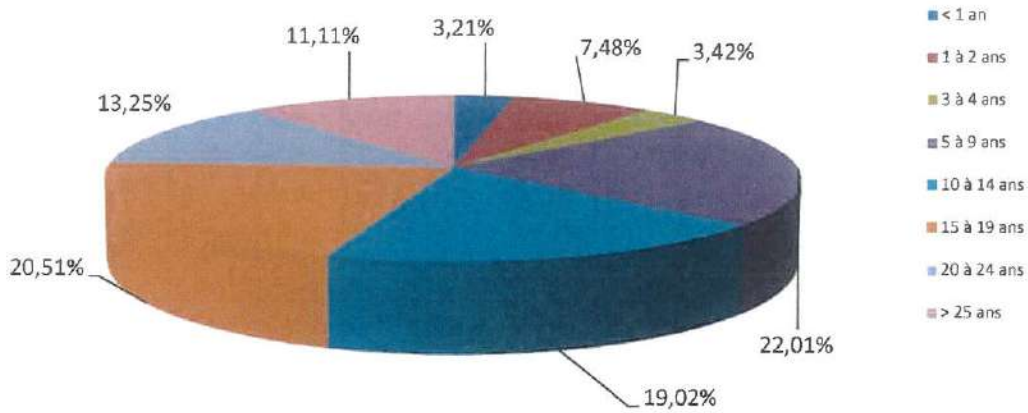
Ancienneté en années

■ FEMMES
 ■ HOMMES

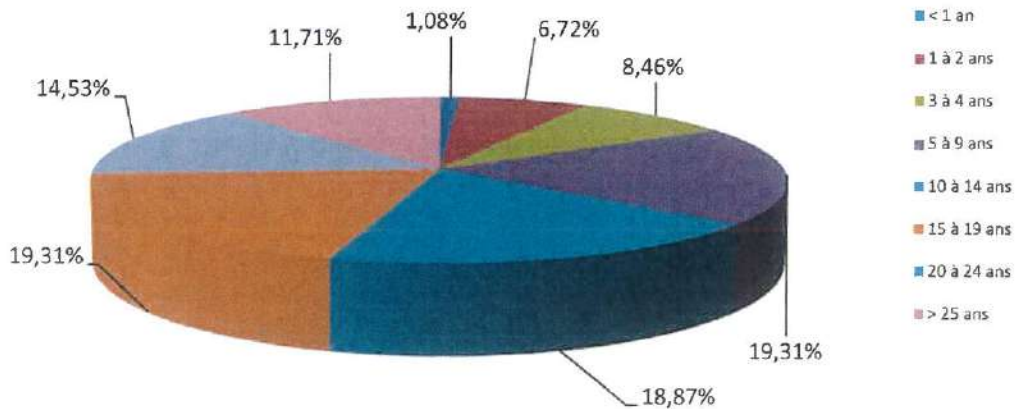
**REPARTITION DE L'EFFECTIF AU 31 DECEMBRE 2019
PAR TRANCHE D'ANCIENNETE (C.D.I.)**



**REPARTITION DE L'EFFECTIF AU 31 DECEMBRE 2020
PAR TRANCHE D'ANCIENNETE (C.D.I.)**



**REPARTITION DE L'EFFECTIF AU 31 DECEMBRE 2021
PAR TRANCHE D'ANCIENNETE (C.D.I.)**



SELECTION DES RATIOS PERTINENTS

14

ANCIENNETE DE L'EFFECTIF	2019		2020		2021		2019 en%		2020 en%		2021 en%	
CADRE	H	F	H	F	H	F	H	F	H	F	H	F
< 1 an R 37	0,00	0,00	0,00	0,00	0,00	0,00	0,00	0,00	0,00	0,00	0,00	0,00
1 à 2 ans R 38	1,00	1,00	1,00	0,00	0,00	0,00	33,33	50,00	50,00	0,00	0,00	0,00
3 à 4 ans R 39	0,00	1,00	0,00	1,00	1,00	1,00	0,00	50,00	0,00	50,00	50,00	50,00
5 à 9 ans R 40	0,00	0,00	0,00	1,00	0,00	1,00	0,00	0,00	0,00	50,00	0,00	50,00
10 à 14 ans R 41	1,00	0,00	0,00	0,00	0,00	0,00	33,33	0,00	0,00	0,00	0,00	0,00
15 à 19 ans R 42	0,00	0,00	0,00	0,00	0,00	0,00	0,00	0,00	0,00	0,00	0,00	0,00
20 à 24 ans R 43	1,00	0,00	1,00	0,00	1,00	0,00	33,33	0,00	50,00	0,00	50,00	0,00
> 25 ans R 44	0,00	0,00	0,00	0,00	0,00	0,00	0,00	0,00	0,00	0,00	0,00	0,00
	3,00	2,00	2,00	2,00	2,00	2,00	100,00	100,00	100,00	100,00	100,00	100,00
ETAM												
< 1 an R 45	2,00	3,00	0,00	0,00	0,00	2,00	4,00	14,29	0,00	0,00	0,00	8,70
1 à 2 ans R 46	3,00	1,00	3,00	4,00	2,00	3,00	6,00	4,76	6,25	19,05	4,35	13,04
3 à 4 ans R 47	0,00	0,00	2,00	0,00	4,00	1,00	0,00	0,00	4,17	0,00	8,70	4,35
5 à 9 ans R 48	6,00	2,00	6,00	2,00	5,00	2,00	12,00	9,52	12,50	9,52	10,87	8,70
10 à 14 ans R 49	3,00	3,00	4,00	4,00	6,00	3,00	6,00	14,29	8,33	19,05	13,04	13,04
15 à 19 ans R 50	10,00	4,00	9,00	3,00	6,00	4,00	20,00	19,05	18,75	14,29	13,04	17,39
20 à 24 ans R 51	13,00	4,00	12,00	4,00	11,00	4,00	26,00	19,05	25,00	19,05	23,91	17,39
> 25 ans R 52	13,00	4,00	12,00	4,00	12,00	4,00	26,00	19,05	25,00	19,05	26,09	17,39
	50,00	21,00	48,00	21,00	46,00	23,00	100,00	100,00	100,00	100,00	100,00	100,00
OUVRIERS ROULANTS												
< 1 an R 53	6,00	1,00	10,00	4,00	2,00	1,00	1,99	1,45	3,34	5,71	0,68	1,45
1 à 2 ans R 54	22,00	4,00	18,00	4,00	19,00	5,00	7,31	5,80	6,02	5,71	6,44	7,25
3 à 4 ans R 55	8,00	0,00	10,00	1,00	23,00	4,00	2,66	0,00	3,34	1,43	7,80	5,80
5 à 9 ans R 56	83,00	16,00	73,00	14,00	63,00	11,00	27,57	23,19	24,41	20,00	21,36	15,94
10 à 14 ans R 57	60,00	14,00	66,00	11,00	63,00	12,00	19,93	20,29	22,07	15,71	21,36	17,39
15 à 19 ans R 58	62,00	13,00	65,00	16,00	58,00	18,00	20,60	18,84	21,74	22,86	19,66	26,09
20 à 24 ans R 59	33,00	13,00	30,00	12,00	37,00	10,00	10,96	18,84	10,03	17,14	12,54	14,49
> 25 ans R 60	27,00	8,00	27,00	8,00	30,00	8,00	8,97	11,59	9,03	11,43	10,17	11,59
	301,00	69,00	299,00	70,00	295,00	69,00	100,00	100,00	100,00	100,00	100,00	100,00
OUVRIERS NON ROULANTS												
< 1 an R 61	1,00	0,00	1,00	0,00	0,00	0,00	3,85	3,85	3,85	0,00	0,00	0,00
1 à 2 ans R 62	4,00	0,00	5,00	0,00	2,00	0,00	15,38	15,38	19,23	0,00	8,33	0,00
3 à 4 ans R 63	5,00	0,00	2,00	0,00	5,00	0,00	19,23	19,23	7,69	0,00	20,83	0,00
5 à 9 ans R 64	5,00	0,00	7,00	0,00	7,00	0,00	19,23	19,23	26,92	0,00	29,17	0,00
10 à 14 ans R 65	4,00	0,00	4,00	0,00	3,00	0,00	15,38	15,38	15,38	0,00	12,50	0,00
15 à 19 ans R 66	2,00	0,00	3,00	0,00	3,00	0,00	7,69	7,69	11,54	0,00	12,50	0,00
20 à 24 ans R 67	4,00	0,00	3,00	0,00	4,00	0,00	15,38	15,38	11,54	0,00	16,67	0,00
> 25 ans R 68	1,00	0,00	1,00	0,00	0,00	0,00	3,85	3,85	3,85	0,00	0,00	0,00
	26,00	0,00	26,00	0,00	24,00	0,00	100,00	100,00	100,00	0,00	100,00	0,00

118 - Répartition de l'effectif au 31 Décembre 2021 selon la nationalité (C.D.I. et C.D.D.)

	CADRES						ETAM						OUVRIERS ROULANTS						OUVRIERS NON ROULANTS						TOTAL					
	2019		2020		2021		2019		2020		2021		2019		2020		2021		2019		2020		2021		2019		2020		2021	
	H	F	H	F	H	F	H	F	H	F	H	F	H	F	H	F	H	F	H	F	H	F	H	F	H	F	H	F	H	F
FRANCAIS	3	2	2	2	2	2	51	24	49	23	49	25	286	67	281	68	277	67	27	0	26	0	24	0	367	93	358	93	352	94
UE et Autres	0	0	0	0	0	0	2	0	2	0	1	1	15	2	18	2	18	2	2	0	1	0	1	0	19	2	21	2	20	3

119 - REPARTITION DE L'EFFECTIF TOTAL PAR STRUCTURE DE QUALIFICATION
DETAILLÉE AU 31 DECEMBRE 2021

CONTRAT A DUREE INDETERMINEE		CADRES	AUTRES MAITRISE	MAITRISE EXPLOIT.	MAITRISE MAINTENANCE	EMP.	COND. REC.	OP3	OP2	OP1	APPRENTIS	TOTAL
2019	ETC	5,00	17,10	27,00	11,50	13,80	364,42	15,00	11,00	0,00	0,00	464,82
	PHYS.	5,00	18,00	27,00	12,00	14,00	370,00	15,00	11,00	0,00	0,00	472,00
2020	ETC	4,00	15,90	25,80	11,50	13,80	363,80	17,00	9,00	0,00	0,00	460,80
	PHYS.	4,00	17,00	26,00	12,00	14,00	369,00	17,00	9,00	0,00	0,00	468,00
2021	ETC	4,00	16,50	25,30	12,00	13,50	357,20	15,00	9,00	0,00	0,00	452,50
	PHYS.	4,00	17,00	26,00	12,00	14,00	364,00	15,00	9,00	0,00	0,00	461,00
CONTRAT A DUREE DETERMINEE												
2019	ETC	0,00	0,00	0,00	0,00	5,07	0,00	0,00	0,00	0,00	3,00	8,07
	PHYS.	0,00	0,00	0,00	0,00	6,00	0,00	0,00	0,00	0,00	3,00	9,00
2020	ETC	0,00	0,00	0,00	0,00	4,07	0,00	0,00	0,00	0,00	1,00	5,07
	PHYS.	0,00	0,00	0,00	0,00	5,00	0,00	0,00	0,00	0,00	1,00	6,00
2021	ETC	0,00	0,00	0,00	0,00	2,76	0,00	0,00	0,00	0,00	4,00	6,76
	PHYS.	0,00	0,00	0,00	0,00	4,00	0,00	0,00	0,00	0,00	4,00	8,00

120 - TRAVAILLEURS EXTERIEURS

	2019	2020	2021
121 - NOMBRE DE SALARIES APPARTENANT A UNE ENTREPRISE EXTERIEURE	11,40	12,40	13,40
122 - NOMBRE DE STAGIAIRES (Ecoles - Université)	29,00	15,00	17,00
123 - NOMBRE DE TRAVAILLEURS TEMPORAIRES	30,00	27,00	25,00
124 - DUREE MOYENNE DES CONTRATS DE TRAVAIL TEMPORAIRE	2,63 mois	2,66 mois	1,69 mois

13 - EMBAUCHES

EMBAUCHES	CADRES						ETAM						OUVRIERS ROULANTS						OUVRIERS NON ROULANTS						TOTAL					
	2019		2020		2021		2019		2020		2021		2019		2020		2021		2019		2020		2021		2019		2020		2021	
	H	F	H	F	H	F	H	F	H	F	H	F	H	F	H	F	H	F	H	F	H	F	H	F	H	F	H	F	H	F
131-DUREE INDETERMINEE	0	0	0	0	0	0	3	3	0	0	1	2	9	1	14	4	11	3	1	0	1	0	1	13	4	15	4	13	5	
132-DUREE DETERMINEE	0	0	0	0	0	0	0	0	2	1	1	0	0	0	0	0	0	0	0	0	0	0	0	0	0	0	2	1	1	0
133- contrat de prof.	0	0	0	0	0	0	0	1	0	0	0	0	0	0	0	0	0	0	0	0	0	0	0	0	0	1	0	0	0	0
134- apprentis	0	0	0	0	0	0	0	2	1	0	0	1	0	0	0	0	0	0	2	0	0	1	1	0	2	2	1	1	1	1

14 - DEPARTS

DEPARTS	CADRES						ETAM						OUVRIERS ROULANTS						OUVRIERS NON ROULANTS						TOTAL									
	2019		2020		2021		2019		2020		2021		2019		2020		2021		2019		2020		2021		2019		2020		2021					
	H	F	H	F	H	F	H	F	H	F	H	F	H	F	H	F	H	F	H	F	H	F	H	F	H	F	H	F	H	F				
141 - Total des départs	0	0	1	0	0	0	4	3	6	3	3	0	13	4	14	2	15	4	4	3	0	3	1	20	7	24	6	22	4	4	0	0	0	
142 - Nbre de démission	0	0	0	0	0	0	0	0	0	0	0	0	6	1	3	1	7	0	0	0	0	0	0	6	1	5	1	7	0	0	0	0	0	
143 - Nbre de licenciement économiques	0	0	0	0	0	0	0	0	0	0	0	0	0	0	0	0	0	0	0	0	0	0	0	0	0	0	0	0	0	0	0			
143'' - Nbre de départ en préretraite	0	0	0	0	0	0	0	0	0	0	0	0	0	0	0	0	0	0	0	0	0	0	0	0	0	0	0	0	0	0	0			
144 - Nbre de licenciement pour autres causes	0	0	0	0	0	0	0	0	0	0	2	0	1	2	1	0	3	1	0	0	0	0	0	1	2	1	0	6	1	0	0			
145 - Nbre de départ pour fin de CDD + Fin Contrat Qualification	0	0	0	0	0	0	1	3	2	0	0	0	0	0	0	0	0	0	0	3	0	1	0	3	1	4	2	1	0	0	0			
146 - Nbre de départ au cours de la période d'essai	0	0	0	0	0	0	0	0	0	0	0	0	3	0	1	0	1	2	0	0	0	1	1	0	3	0	1	1	2	2	0	0		
147 - Nbre de départ en retraite volontaire	0	0	0	0	0	0	3	1	3	0	1	0	3	1	8	1	4	1	0	0	0	1	0	0	6	2	11	1	6	1	0	0	0	0
148 - Décès	0	0	0	0	0	0	0	0	0	0	0	0	0	0	1	0	0	0	0	0	0	0	0	0	0	1	0	0	0	0	0			
149 - Rupture conventionnelle	0	0	1	0	0	0	1	1	0	1	0	0	0	0	0	0	0	0	0	0	0	0	0	1	1	1	0	0	0	0	0			

15 - PROMOTIONS

Catégorie

	2019			2020			2021		
	H	F	Total	H	F	Total	H	F	Total
	Cadres	0	1	1	0	0	0	0	0
Maîtrise	4	0	4	3	0	3	9	1	10
Employés	0	0	0	1	1	2	1	0	1
Conducteurs - Receveurs	2	0	2	0	0	0	1	0	1
O.P.3	0	0	0	1	0	1	0	0	0
O.P.2	3	0	3	0	0	0	0	0	0
O.P.1	0	0	0	0	0	0	0	0	0
TOTAL	9	1	10	5	1	6	11	1	12

16 - CHOMAGE

	CADRES		ETAM		OUVRIERS ROULANTS		OUVRIERS NON ROULANTS		TOTAL	
	2019	2020	2019	2020	2019	2020	2019	2020	2019	2020
	161 - Nb de salariés mis en chômage pendant l'année considérée	-	0	44	4	292	93	18	1	-
162 - Nb total d'heures de chômage partiel pendant l'année considérée	-	0	5271,67	249	36843	3661	1675	12	-	3921
* indemnisées	-	-	-	-	-	-	-	-	-	-
* non indemnisées	-	-	-	-	-	-	-	-	-	-

17 - HANDICAPES

	CADRES				ETAM				OUVRIERS ROULANTS				OUVRIERS NON ROULANTS				TOTAL									
	2019		2020		2019		2020		2019		2020		2019		2020		2019		2020							
	H	F	H	F	H	F	H	F	H	F	H	F	H	F	H	F	H	F	H	F						
171 - Nb d'handicapés au 31 mars de l'année considérée	0	0	0	0	4	1	6	1	4	1	7	8	8	8	6	5	0	0	1	0	11	9	15	7	11	6
172 - Nb d'handicapés à la suite d'accidents du travail intervenus dans l'établissement, employés au 31 mars de l'année considérée	0	0	0	0	0	0	2	0	2	0	3	2	4	0	4	0	1	0	0	0	5	2	6	0	6	0