

EURO MÉTROPOLE DE METZ

AVRIL
MAI
2026

121

eurometropolemetz.eu

VOTRE MAGAZINE D'INFORMATION

BIODIVERSITÉ

**EN BALADE
AU MONT
SAINT-QUENTIN**

**JOURNÉE INTERNATIONALE
DES DROITS DES FEMMES**

**DES RENCONTRES
INSPIRANTES**



RETOUR EN IMAGES



NOCTI'RUN

Le 11 janvier, 3 700 coureurs ont bravé le froid pour la 5^e édition de la Nocti'run dans les rues de Metz. Un moment sportif et solidaire en soutien à la lutte contre les violences faites aux femmes.



FESTIVAL DE L'HUMOUR

Du 26 janvier au 1^{er} février, le festival de l'humour était de retour à Metz. Vingt artistes se sont produits dans huit salles pour une édition endiablée.



MARÍA DE BUENOS AIRES

Programmé à la BAM dans le contexte de la saison hors les murs de l'Opéra-Théâtre, María de Buenos Aires, unique opéra du compositeur argentin Astor Piazzola, son orchestre de tango, ses chanteurs et danseurs ont fait le plein deux jours de suite.



PLAYMOBIL, PLAPPEVILLE

Du 20 au 22 février, l'association Les Playmo de Nico & Ludo proposait sa 39^e exposition consacrée aux jouets collector. Scènes foisonnantes de détails et dioramas ont pris vie dans la salle polyvalente.



FESTIVAL LAINEUX

Belles matières, jolies couleurs et talent au festival laineux organisé par l'association Knit & Klatsch au Ban-Saint-Martin les 28 février et 2 mars derniers.

JOURNÉE INTERNATIONALE DES DROITS DES FEMMES

DES RENCONTRES INSPIRANTES

ISABELLE RENKES, « LA MÉDECINE EN PILIER DE LA DÉMOCRATIE MODERNE »

Si Isabelle Renkes, radiologue à la tête du Conseil départemental de l'Ordre des médecins de Moselle, souhaite éviter d'être mise en valeur, reste qu'elle est tout de même devenue à 60 ans la première femme à présider l'institution médicale mosellane. « Je fais partie de ces femmes qui ont fait la révolution », admet-elle deux années plus tard.

La nouvelle présidente et ses paires - « car je ne suis pas toute seule », insiste-t-elle - ont souhaité impulser dans la grande maison située à Longeville-lès-Metz, « un esprit d'ouverture. Les profils divers font aujourd'hui notre richesse », souligne celle qui recrute des juristes, organise des rencontres avec des professionnels d'autres horizons et favorise le dialogue avec les élus, entre autres innovations. « L'Ordre a aujourd'hui la capacité de s'intéresser à la politique de santé de tout un territoire. On a ouvert un chemin pour aller plus loin », explique la passionnée, replaçant l'éthique et la déontologie au centre de toute décision.

Le métier qu'elle estime aujourd'hui « fragilisé » renforce d'autant la nécessité de

« protéger les médecins », dont la citoyenne, maman de deux garçons à présent adultes, pense le rôle en « pilier fondamental de la démocratie moderne, au même titre que celui d'instituteur ».

La professionnelle regarde aussi en face la misogynie rencontrée durant ses études de médecine, et affirme ne pas s'être « construite sur l'amertume. Il fallait à mon sens miser sur les actes. Maîtriser sa vie est une façon de lutter contre les a priori, le sexisme. »

Alors qu'au printemps dernier, Isabelle Renkes apprend que la Légion d'honneur va lui être remise, le vertige la saisit. Inquiète à l'idée d'être placée « au-devant de la scène », tandis qu'« il existe tant de gens méritants », elle fait de cette récompense demandée pour elle par la magistrate messine Marie-Agnès Mirguet l'occasion de valoriser toutes les personnes qui ont contribué à son parcours. Et la dédie tout particulièrement « aux patients. Ce sont eux qui ont fait la femme et le médecin que je suis devenue ! », assure-t-elle.



SHIRLEY HOFFMAN, « UN VRAI CHOIX DE VIE, UNE CHANCE ! »

Shirley Hoffman, 34 ans, choisit très tôt de consacrer du temps à ses enfants. Ses propres parents, qui « travaillaient énormément » n'avaient que peu de temps pour la vie familiale. Alors pour la jeune maman, qui donne naissance à sa fille Aimy lorsqu'elle-même n'est encore qu'en terminale, « ça a été une évidence, pas question que le travail passe au premier plan. » Après la naissance, la lycéenne prépare le bac en candidat libre. Concilier les soins au bébé et les devoirs à la maison détermine son choix de rester maîtresse de son temps.

En 2018, Shirley s'installe avec son compagnon, Aimy et son petit frère Hayden à Pouilly. La famille figure parmi les tout premiers habitants du nouveau lotissement de Chèvre-Haie, construit à l'entrée de la commune.

Quelques années plus tard, la jeune femme et sa voisine fondent Gest'Enjoy, une société de services administratifs aux entreprises, que les deux entrepreneuses et amies gèrent en télétravail. L'une est diplômée dans le commerce, l'autre dans la communication. « On est complémentaires. »

Shirley consacre également de l'énergie à l'association de parents d'élèves de l'école du village, qui fonctionne en regroupement pédagogique avec Fleury où est scolarisé Hayden. L'organisation de fêtes et d'activités diverses permet de financer des sorties culturelles.

Et d'apprécier : « Je module mon temps personnel et professionnel comme je le souhaite, c'est un vrai choix de vie, une chance ! »



GRAZIELLA FUMAGALLI, « APRÈS LA MALADIE IL Y A LA VIE ! »

« Si je m'en sors bien, j'aiderai les autres », se disait cette patiente atteinte d'un cancer du sein il y a plus de deux décennies. Aujourd'hui, Graziella Fumagalli, 62 ans, anime depuis 18 ans l'espace Ligue Contre le Cancer de la clinique Claude Bernard. La bénévoles intervient en étroite collaboration avec tous les acteurs du parcours de soins, médecins, manipulateurs, infirmières, secrétaires. Les personnes malades sont orientées vers son bureau situé dans le service de radiothérapie et à proximité du service de chimiothérapie, dès lors qu'un besoin d'écoute ou d'aide aux démarches administratives se fait sentir. « J'ai suivi des jeunes qui sont partis, mais une majorité de personnes s'en sortent ! », témoigne-t-elle.

Graziella est également référente patients dans les instances nationales de la Ligue et de l'Institut national du cancer notamment, où elle partage son expérience de terrain avec des médecins et des professionnels de la prise en charge sociale, psychologique et des soins de support. « La parole

est libre, c'est constructif », exprime celle qui se préoccupe également des aidants, qui « ne s'autorisent pas toujours à prendre soin d'eux-mêmes ! ». « Si vous êtes mieux, le malade sera mieux également », les encourage-t-elle.

« J'ai aussi une pensée particulière pour les familles monoparentales, qui, en plus de leur maladie, doivent gérer le quotidien, dans des situations financières souvent fragiles », poursuit Graziella, se souvenant d'une jeune femme n'ayant plus la force nécessaire dans le bras pour donner le bain à son jeune enfant.

Graziella souligne néanmoins l'étonnante maturité des plus jeunes, se souvenant du soutien précieux que lui ont apporté les messages d'encouragement envoyés par son fils Étienne avec son premier portable, 12 ans lorsqu'elle était malade, 33 aujourd'hui. « Fantastique », s'émerveille toujours la maman. Et encore : « Ici, on rit aussi. Je suis un témoin que l'on peut s'en sortir, après la maladie il y a la vie ! »

MAREME GUEYE, « J'APPORTE LE SOLEIL ! »

Alors que le plat de poulet yassa qu'elle présente à ses convives rayonne de toutes les couleurs de la Méditerranée, Mareme Gueye évoque des souvenirs d'enfance à Dakar : « Il faut que tu fasses un métier d'homme, me répétait mon père. Il me demandait aussi de choisir les disciplines les plus difficiles. »

L'étudiante studieuse passe alors par les classes préparatoires scientifiques, puis en 2009, ses études supérieures en mécanique l'amènent en France. Metz, Poitiers puis Bordeaux et Grenoble avant de revenir dans l'Est. Elle intègre l'industrie de l'aéronautique ; manager des équipes et participer au bon profilage d'ailes d'avion ne lui fait pas peur.

Et pourtant, une décennie plus tard, confrontée à des méthodes discriminatoires, c'est le burn out. Mareme rêve alors « d'agir comme

[elle peut] pour que la génération suivante puisse passer au-delà », comme à l'université où elle cuisinait pour faire découvrir des saveurs autour d'elle et tablait sur le pouvoir de la gastronomie pour ouvrir aux cultures du monde.

Aujourd'hui, la presque quadragénaire lance son entreprise de traiteur africain **Téranga BBQ**, projet mûri aux côtés des conseillers de l'association Alexis Grand Est. Ses plats, confectionnés avec des « produits 100 % naturels issus du commerce équitable », sont livrés à domicile ou en entreprise, où elle propose également d'organiser des événements fédérateurs. Mareme espère par la suite trouver un local. « Je veux quelque chose de solaire ! », affirme-t-elle. Et d'insister : « Rien de plus beau que de se réunir autour d'une belle table. J'apporte le soleil ! »



JADE ANSELMO, « DES QUESTIONS DONT ON NE PARLAIT JAMAIS »

À 26 ans, Jade Anselmo prend à bras-le-corps la cause des femmes atteintes d'endométriose, cette maladie longtemps ignorée entravant pourtant lourdement le quotidien de celles qui en sont atteintes. « La souffrance des femmes est souvent minimisée », témoigne la jeune femme. Bénévole régionale de l'association EndoFrance, elle exerce depuis un peu plus d'un an en tant que psychologue de la santé au centre Ariane, création récente du CHR de Mercy consacrée à la prise en charge de cette pathologie concernant une personne menstruée sur 10.

Jade y inscrit son travail dans un parcours de soin pluridisciplinaire au fil duquel gynécologues, médecins de la douleur, chirurgiens et autres

praticiens proposent un accompagnement global. Acupuncture, ostéopathie ou encore yoga y sont aussi associés.

La psychologue tient à distance le stéréotype du diagnostic de « l'hystérie », voire de « la folie », hérité du passé. « Cela me tient à cœur. Ce n'est pas normal d'avoir mal à ce point-là », explique-t-elle encore aux personnes rencontrées lors des actions de prévention organisées par EndoFrance dans les collèges, les lycées, les entreprises, ou encore en collaboration avec des médecines du travail et des mutuelles. Une façon de penser et d'agir en « militante », sans doute inscrite dans les gènes de celle qui a grandi dans « une grande famille italienne où chacun prend soin des autres ».

Titulaire d'un master de psychologie clinique de la santé, Jade a choisi Metz également pour l'offre de formation du centre Pierre-Janet (Université de Lorraine). Elle y suit actuellement un DIU de sexologie clinique, où sont notamment abordées les notions de plaisir et d'identité de genre, « des questions dont il y a encore peu on ne parlait jamais ! »

CÉLESTE MANGIN, « TOUT RELATIVISER DANS LA VIE »

Enfant, elle voulait travailler dans le domaine des animaux, mais au collège puis au lycée, la « bonne élève » est orientée vers les mathématiques et la physique. Elle adore d'ailleurs « programmer de petits robots, comprendre comment se font les choses du début à la fin ». Et c'est l'expérience plutôt que la théorie et le par cœur, l'application directe, qui continueront à orienter le parcours de Céleste Mangin, et la mèneront à un master en mécanique et matériaux de l'UFR Mathématiques, informatique et mécanique (MIM) de l'Université de Lorraine.

Recrutée à 25 ans comme ingénieure chargée d'études et de recherche par la start-up messine Improve Heat, la chercheuse y participe depuis une année au développement de capteurs à haute sensibilité pour les équipements industriels utilisant de la chaleur, produit adossé à un programme de recherche du CEA.

« On a poursuivi le développement du produit dans tous ses aspects », témoigne Céleste, fidèle à elle-même. Seule femme de l'équipe de six personnes, elle ne s'en émeut pas, tant elle a toujours évolué dans un univers majoritairement masculin (6 filles sur 35 élèves dans sa classe de première scientifique).

Tempérament forgé à l'aune de la recherche, où tout n'avance pas toujours aussi vite qu'on le voudrait, la jeune femme « parfois un peu pessimiste » se raisonne. « Trouver et dire ce qui ne marche pas est aussi une avancée en soi. On apprend à gérer l'échec, cela fait tout relativiser dans la vie. On met longtemps à avancer, mais tout à coup, ça y est ! », affirme-t-elle avant de regagner son club d'équitation meusien, afin de s'occuper de son cheval et d'aider à l'organisation de concours et de randonnées.



Le yoga géant proposé à l'Agora a réuni 80 personnes.

JOURNÉE INTERNATIONALE DES DROITS DES FEMMES

Le week-end des 7 et 8 mars ainsi que les jours qui ont suivi étaient ponctués d'événements organisés à Metz et dans sa périphérie autour de la Journée internationale des droits des femmes. Rencontres, ateliers, expositions photos valorisant des parcours de vie singuliers, spectacles - à Noisseville notamment - et autres moments fédérateurs.

À l'Agora à Metz, le centre social avait réuni des associations et institutions engagées dans le domaine : Conseil départemental d'accès aux droits, association Inform'elles qui soutient les femmes victimes de violences conjugales, CPTS (Communauté professionnelle territoriale de santé), CDAPH (Commission des droits et de l'autonomie des personnes handicapées), CIDFF (Centre d'information sur les droits des femmes et des familles) entre autres. Un forum associatif ponctué d'un cours de yoga géant animé par l'association messine Planet Adventure Organisation.

Pour le centre social Agora, carrefour de nombreuses cultures, cette journée des droits des femmes revêt une importance fondamentale.

« Ici, c'est un lieu ressource pour créer du lien, trouver de l'aide et prendre soin de soi.

La journée répond à ce que l'on remarque sur le terrain, et c'est une thématique que l'on travaille toute l'année, souligne Alice Blum, directrice du centre. De plus en plus de violences intraconjugales sont constatées. La précarité génère aussi beaucoup de soucis de santé mentale », poursuit-elle. Un événement « fédérateur » qui « encourage celles qui ont besoin de parler, sans barrière de milieu social », abonde Delphine Wentzo, professeur de yoga et cheville ouvrière de Planet Adventure Organisation.



Retrouvez ici les interviews de personnalités inspirantes réalisées à l'occasion de la Journée internationale des droits des femmes.

EN BALADE AU MONT SAINT-QUENTIN



Comme la saison dernière, des séances de découverte du Mont Saint-Quentin et de ses richesses naturelles sont proposées aux écoles du secteur d'avril à juin 2026. Rencontres en classe et sur place au Col de Lessy, activités ludiques d'observation de la biodiversité, exploration, etc. Renseignements et inscriptions des classes auprès de l'animatrice : smusse@eurometropolemetz.eu

Il fait partie de l'identité messine. **Surplombant la Moselle, le Mont Saint-Quentin évoque à lui seul les balades du dimanche en famille sur ses reliefs et chemins ombragés.**

On connaît parfois si bien la silhouette du Mont Saint-Quentin, visible depuis de nombreux endroits du territoire, que l'on pourrait en oublier les atouts dont le site regorge.

Sa forêt est composée d'essences variées, parmi lesquelles le frêne, le chêne, le pin noir et l'érable. Cette diversité résulte d'un mélange d'anciennes plantations de résineux et de peuplements issus de la recolonisation naturelle.

Ses pelouses calcaires, intégrées au périmètre Natura 2000 des Pelouses du Pays Messin, et ses ouvrages militaires abritent une faune et une flore remarquables. Certaines espèces sont protégées au niveau européen, comme le Damier de la

Succise ou l'Azuré bleu-nacré, petits papillons que l'on peut avoir la chance de croiser au cours d'une balade. Les promeneurs apprécieront aussi la quiétude des troupeaux de moutons qui entretiennent en saison les espaces naturels.

Site vivant, le Mont Saint-Quentin est ainsi le lieu d'usages économiques ou de loisirs, comme l'agriculture, la viticulture et les sports de pleine nature.

PROMENADES À LA CARTE

La carte des balades nature du territoire, accessible en ligne dans une version interactive, propose des circuits à pied ou à vélo empruntant notamment les sentiers du Mont Saint-

Quentin. Joli panaché de chemins ombragés en sous-bois et de paysages ouverts, avec vue sur le pays messin. On peut également découvrir le site à l'occasion de visites guidées organisées par les associations locales, dans le cadre de la fête du Mont Saint-Quentin par exemple.

Pour une promenade en toute sécurité et respectueuse de la faune et de la flore, veillez à rester sur les chemins et à respecter les consignes affichées sur place ainsi que les zones de pâture.

Informations et carte des balades nature :

eurometropolemetz.eu

ATELIERS LES P'TITS RÉCOLLETS, « C'EST DU VIVANT ! »



Tous les mercredis après-midi depuis mi-février, les ateliers des P'tits Récollets accueillent les enfants de 6 à 12 ans pour de jolies séances de sensibilisation à la nature. Activités scientifiques, artistiques, ludiques et environnementales animées par des associations locales au Cloître des Récollets sur la colline Sainte-Croix à Metz.

« Là, ce que je vous montre, c'est du vivant ! » Les yeux des enfants s'écarquillent lorsque **Jean-Louis Bianchin**, président du club d'aquariophilie Olérons de Marly et animateur de la séance de ce mercredi 25 février consacrée au plancton et autres organismes peuplant les océans, présente à son jeune auditoire une petite poche de plastique remplie d'eau. Des *Artémia salina*, petits crustacés des milieux salés, y mènent leur ballet aquatique en attendant que des espèces marines plus grosses s'en nourrissent.

Un peu plus tôt, les enfants - moyenne d'âge 9 ans - ont découvert, illustrations et film à l'appui, la pyramide alimentaire marine, où chaque espèce a son importance. Des plantes

qui « *puisent les sels minéraux* » aux requins qui « *régulent les populations* », en passant par le phytoplancton et toute la gamme des petits et gros poissons. Tout en haut de la pyramide, il y a « *nous, les humains qui mangeons ce poisson* », mais dont certaines pratiques comme la surpêche risquent de rompre le précieux équilibre.

Médusés, **les naturalistes en herbe fabriquent ensuite un éclosoir au moyen de bouteilles en plastique.** Le petit aquarium improvisé accueillera bientôt du sel marin et des œufs d'*Artemia salina*. Il permettra d'observer la naissance des minuscules êtres aquatiques après un ou deux jours de patience.

Les participants répondent encore à un quiz grâce auquel la richesse de la biodiversité littorale, l'astérolide maritime, l'herbier de Posidonie et autres merveilles, n'auront bientôt plus de secrets pour eux. Ils reçoivent enfin leur passeport de Citoyen des océans, délivré par le réseau Océan mondial auquel est affilié le club marlien.

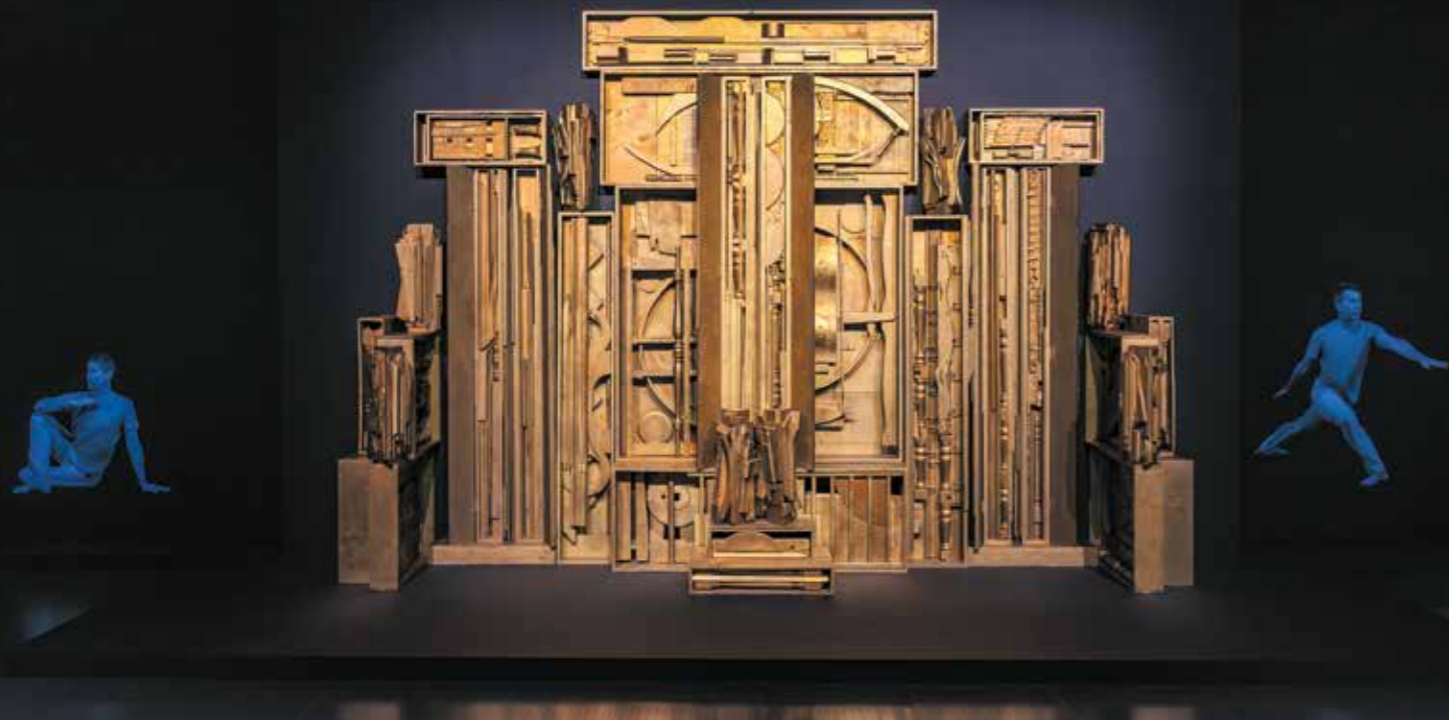
Autant de façons de sensibiliser les jeunes pousses à « l'écosystème immense et fragile » qui nous entoure. Les océans notamment, mais aussi plus généralement l'eau, la forêt ou encore la biodiversité, auxquelles la suite du cycle d'ateliers sera consacrée.

Gratuit, sur inscription :

metz.fr

CENTRE POMPIDOU-METZ

L'OR ET LE NOIR DE LOUISE NEVELSON



Le Centre Pompidou-Metz consacre depuis cet hiver une grande exposition à la sculptrice Louise Nevelson. Première rétrospective de cette ampleur en Europe, l'événement plonge les visiteurs dans une expérience immersive où des murs sculptés gigantesques, des façades d'étranges palais et des formes géométriques comme des corps de danseurs articulés redessinent l'espace.

Ses sculptures semblent se dilater dans les galeries et forment de véritables « environnements » dans lesquels le visiteur s'engage. « **Pas seulement des sculptures, tout un monde** », expliquait Louise Nevelson, née à Kiev en 1899 et décédée à New York en 1988. Des « atmosphères » souvent sombres, fidèles au désir de « devenir sculpteur et ne pas vouloir l'aide de la couleur » qu'affirmait l'artiste dès son enfance.

Elle passe la majeure partie de sa vie à New York, dont l'architecture constitue une source inépuisable

d'inspiration. *Sky Cathedral*, son premier « mur » réalisé en 1958, est un hommage vertical à Manhattan.

Les assemblages noirs, motifs scandés tels des livres rythmant une bibliothèque, façades géométriques également inspirées de temples découverts lors de voyages au Mexique et au Guatemala, font aussi brusquement place à la lumière. Car Louise Nevelson se nourrit également d'éclat. « *Partout où les rayons de soleil se posent, c'est de l'or qui en ressort* », affirmait-elle encore, concevant en 1961 son unique environnement doré,

The Royal Tides [Les Marées royales], qui ouvre aujourd'hui le parcours de l'exposition messine.

Parcours en outre imprégné de l'esprit de la danse moderne, aux recherches avant-gardistes de chorégraphes comme Martha Graham, pour lesquelles Louise Nevelson se passionnait. Corps articulés dansant dans la pénombre, certaines de ses sculptures rappellent aussi qu'elle-même a pratiqué pendant près de deux décennies l'eurythmie. Cette pratique de mouvements corporels sans prétention de se produire sur



scène met en œuvre l'énergie vitale de chacun.

À partir des années 1960, l'artiste étend sa réflexion à l'espace public et rappelle que ce que l'on y place « *influence notre pensée et notre conscience*. **Le corps tout entier est dans l'espace. Nous sommes espace** », exprimait-elle.

Louise Nevelson, Mrs. N's Palace
Centre Pompidou-Metz, galerie 2
Jusqu'au 31 août 2026

centrepompidou-metz.fr

ÉCOLE SUPÉRIEURE D'ART DE LORRAINE

PLONGÉE DANS LE DESIGN GRAPHIQUE ET LES LIVRES D'ARTISTES



L'École supérieure d'art de Lorraine accueille la 6^e édition de la **Biennale Exemplaires - Formes et pratiques de l'édition**. Un rendez-vous consacré aux formes de l'édition contemporaine ouvert au grand public. Du 26 au 28 mars à Metz.

Les trois jours promettent d'être foisonnants : **14 écoles d'art réunissant près de 350 étudiants, enseignants, artistes et designers** invitent professionnels et grand public à plonger dans l'univers du design graphique, des livres d'artistes et des nouvelles pratiques éditoriales.

EXPOSITION « EXEMPLAIRES »
Une sélection d'ouvrages remarquables et les éditions originales réalisées par les étudiants des 14 écoles d'art.
Galerie de l'ÉSAL Metz
1, rue de la Citadelle, Metz
Entrée libre et gratuite
pendant la biennale et les quatre week-ends suivants.

COLLOQUE INTERNATIONAL ET MINI-CONFÉRENCES

Des mini-conférences des écoles d'art.
Des tables rondes animées par des historiens, chercheurs, designers et artistes.
Arsenal Metz
3, avenue Ney, Metz
Accès inclus dans le Pass Biennale.
Réservation sur citemusicale-metz.fr

SALON GRAPHIQUE ET FLASH-CONFÉRENCES

Une journée destinée aux éditeurs, associations et libraires pour présenter leurs créations.
ÉSAL Metz
1, rue de la citadelle, Metz
Entrée libre et gratuite.

SOIRÉE FESTIVE
Musique, food trucks et convivialité dans le tiers-lieu d'inspiration, d'innovation & d'intelligence collective messin
Bliiida
7, avenue de Blida, Metz
Inclus dans le pass biennale.

ÉVÈNEMENT SATELLITE
Exposition
49 Nord 6 Est Frac Lorraine
1 bis rue des Trinitaires, Metz
Entrée libre et gratuite.

Pass Biennale :
10 € et 25 €
Inclus : les 14 éditions originales des écoles participantes, l'accès aux conférences et à la soirée festive.
Exposition et salon graphique :
entrée libre et gratuite
Toutes les informations : esalorraine.fr

OPÉRA-THÉÂTRE, SAISON HORS LES MURS

LES ATELIERS TECHNIQUES SUR LE PLATEAU DE FRESCATY



Les spectacles programmés par l'Opéra-Théâtre mobilisent toute une chaîne de savoir-faire artisanaux et techniques mis en œuvre par une équipe de 25 personnes. **Machinistes, menuisiers, peintres, accessoires, couturiers et électriciens ont installé leurs ateliers sur l'ancienne base militaire, pour toute la durée des travaux de la maison mère.**

Depuis plusieurs saisons, les décors des anciennes productions étaient déjà entreposés sur le Plateau de Frescaty, dans un local de 3 500 m² réhabilité. À l'automne 2025, les équipes techniques se sont elles aussi installées sur l'ex-BA 128.

« **Les activités s'organisent autrement qu'à l'Opéra-Théâtre** », explique **Cyrielle Lévêque**, directrice technique de l'établissement, qui doit désormais coordonner l'intervention des techniciens au rythme de la saison hors les murs.

Les spectacles sont produits dans différentes salles de la métropole comme au NEC à Marly qui accueillait le ballet *Coppélia* pour les fêtes, ou encore à l'Arsenal et à l'auditorium du Conservatoire à rayonnement régional. Le premier programmait début mars la version semi-scénique de *Norma* de Bellini, le second donnait à la même période l'adaptation jeune public de *L'Étranger* de Camus.

Autant de lieux différents, qui ne sont en outre pas configurés pour accueillir des décors arrimés à des cintres comme dans la cage de scène d'un théâtre à l'italienne. **Alors, on imagine les productions autrement, on s'adapte.** Pas ou peu de décors pour certains spectacles (mapping vidéo pour *Norma*, éléments sobres, comme une barre de plaidoirie pour *L'Étranger*), des structures conçues différemment pour d'autres.

DES DÉCORS RÉALISÉS ICI

Deux grands modules autoportants ont été fabriqués pour la scène de *María de Buenos Aires*, l'opéra d'Astor Piazzolla donné en janvier à la BAM à Metz. Co-signée par **Sébastien Houpert** et **Cyrielle Lévêque**, qui, au-delà de son rôle de manageuse, est heureuse de revenir sur le terrain, la scénographie emmenait les spectateurs dans les rues de la Boca.

Ce quartier ouvrier haut en couleur de la capitale argentine a occasionné la création d'une toile de 18 mètres par 8. « **Le premier décor peint dans notre nouvel atelier** », commente **Salvatore Caico**, peintre qui a fait le plus gros de sa carrière à l'Opéra-Théâtre messin. Lui et son collègue **Mathieu Schneider**, qui a pour sa part, entre autres expériences, exercé dans un parc d'attractions à Cologne avant d'arriver à Metz en 2009, entretiennent leur technique de peinture. « *On s'entraîne, comme le font les chanteurs et les danseurs* », confient-ils devant un temple grec et autres tableaux de leur création en attendant leurs prochaines réalisations destinées à la scène.

En février, toute l'équipe a pu se rendre sur le chantier de l'Opéra-Théâtre, et a marqué son étonnement devant les vastes espaces désormais libérés de cloisons et couloirs, bientôt destinés à de nouveaux ateliers et salles de répétition.



L'ACTU DU CHANTIER DE L'OPÉRA-THÉÂTRE

« LES MOMENTS CLÉS » DE XAVIER FABRE, ARCHITECTE

Xavier Fabre, architecte (à droite), accompagné de Cédric Bégin, chargé d'opération

Après les opérations de démolition et autres étapes préalables à la rénovation de l'Opéra-Théâtre, « **une phase intense de gros œuvre** » démarre place de la Comédie à Metz. **Les commentaires de Xavier Fabre, architecte du projet.**

« *On a terminé le curetage (nettoyage, démolitions...) et on commence les fondations des futures extensions* », expose fin janvier le lauréat du concours de rénovation et d'extension de la bâtisse.

Alors que le chantier du monument historique franchit un cap important, **Xavier Fabre** témoigne de la mobilisation constante de toutes les entreprises. « **Dans un tel chantier, on est tout le temps à un moment clé, toujours à l'affût des surprises que peut réserver un bâtiment ancien** », rappelle-t-il, en spécialiste de la rénovation du patrimoine.

Malgré la connaissance de l'ouvrage du XVIII^e siècle et des sondages effectués en amont du chantier, chaque étape des travaux réserve son lot d'imprévus. « *On découvre*

notamment l'état de ce qui a été réalisé pendant la période de l'annexion », révèle l'homme de l'art, citant l'exemple des bétons vétustes mis au jour à l'intérieur de la bâtisse. C'est l'époque des premières utilisations de ce matériau, alors encore fragile, et que l'on doit aujourd'hui consolider. « *Mais on maîtrise cette phase du chantier, c'est passionnant* », poursuit-il.

Et de souligner par ailleurs les préalables à l'édification des extensions de 1 200 m² qui prendront place à l'arrière du bâtiment : l'implantation des fondations, la construction de nouvelles dalles, ou encore la préservation du mur de parapet historique le long de la Moselle, « *en partie en pierre de taille* », pour laquelle les fondations ont été décalées d'un mètre. « *On en prend soin !* », affirme l'architecte.

GARDIENS DU PATRIMOINE ET DU TEMPS

La Moselle est elle aussi l'objet de toutes les précautions. Pour protéger la rivière, les échafaudages seront posés sur une barge. Également déterminante, la grue qui apporte le matériel depuis la place de la Comédie, en raison des accès réduits. « *Elle rend un service considérable.* »

La fin du chantier est programmée pour l'automne 2027. « Deux ans de chantier, c'est très court ». Xavier Fabre sait néanmoins pouvoir compter sur le coordonnateur des travaux, véritable gardien du temps.

INFOS TRAVAUX PLACE COISLIN

Le réaménagement de la place Coislin se termine cette saison : **parking conservé tout en intégrant davantage de végétaux, sols en grande partie désimperméabilisés, galerie commerciale et son auvent en cours de rénovation.**

Elle a vu passer Henry IV en 1603. Bien plus récemment, à partir du milieu des années 1960 et pour près d'une trentaine d'années, elle abritait la gare routière. La place Coislin avait besoin d'un rafraîchissement, c'est chose faite aujourd'hui, ou presque.

Le parking est réorganisé, des travaux de désimperméabilisation ont été menés sur 4 400 m². Les pavés drainants posés aux emplacements de stationnement laissent infiltrer les eaux de pluie. Un liant végétal entre par ailleurs dans la composition du revêtement des allées.

L'opération de réaménagement laisse également la part belle aux végétaux. **La cinquantaine d'arbres et autres plantes** ont été choisis pour leur

diversité de formes et de hauteurs, leur complémentarité à travers les saisons, leur résistance à la sécheresse et à la propagation des maladies.

De nouveaux candélabres et dix bornes de recharge électrique sont installés. Le site est équipé du réseau nécessaire pour pouvoir, à terme, en implanter jusqu'à une centaine.

L'AUVENT RETROUVERA LE SOURIRE

L'auvent emblématique, ses poteaux et son sol refaits à neuf redonnent fière allure à l'allée piétonne commerciale entre la place des Charrons et les places du Quartier et Saint-Louis.

Une station de vélos à assistance électrique en libre-service GraouLib' sera prochainement disponible à proximité des caisses du parking Coislin.



LA SERPENTINE AU COMPLET



La Serpentine en fabrication dans ses ateliers à Nantes.



Adrien Branchereau, Claire Boussion et Christopher Boucheron de la société Métalobil, et deux coéquipiers absents sur la photo ont posé les derniers éléments de la Serpentine en janvier dernier.



L'installation de la sculpture métallique qui serpente rue Serpenoise s'est achevée cet hiver. Le fabricant nantais Métalobil était à Metz pour la pose des derniers éléments.

Depuis fin janvier, la pose de la Serpentine est terminée. Il manquait jusqu'alors les derniers fragments du reptile, que l'on ne pouvait poser en raison des travaux de reconversion en logements de l'ancienne bâtisse du magasin Printemps.

Déchargés place de la République un matin d'hiver, les éléments d'aluminium assemblés à Nantes, ont été apportés en haut de la rue Serpenoise par l'équipe de la société Métalobil - quatre personnes et une responsable de l'opération - au moyen d'un chariot roulant.

Étape préalable à la pose, l'implantation des platines de fixations, essentielles au bon ancrage de la sculpture. Puis, levage des éléments formant **les deux dernières arches d'aluminium, parmi lesquelles la plus élevée de la Serpentine, une spirale lancée à six mètres de haut entre deux îlots espacés de près de huit mètres.**

FORCES ET ÉQUILIBRE

« Un montage à blanc a été réalisé en atelier pour résoudre tous les éventuels soucis d'ajustements », explique **Claire Boussion**, chargée d'affaires

chez Métalobil, en commentant les enjeux d'alignement et d'équilibre. Si l'ingénieure en bâtiment coordonne le chantier messin, c'est **Christopher Boucheron**, également présent rue Serpenoise en cette fin janvier, qui a fabriqué la Serpentine tronçon par tronçon dans les ateliers nantais.

Soudeur chaudronnier de formation, le technicien témoigne de « **défis techniques de fabrication**, avec des cintrages et des forces à exercer dessus. Une belle expérience ! »

Différentes assises ont également été posées et les plantations sont en place.

ROZÉRIEULLES

LE CŒUR HISTORIQUE DU VILLAGE SE REFAIT UNE BEAUTÉ

Une opération conséquente de réaménagement de la traversée du village est en cours à Rozérieulles.

Les travaux, qui ont démarré durant l'été 2025, concernent le secteur de la rue de l'École centrale, entre les rues des Roses et du Jeu de Quille. S'agissant d'un périmètre classé, le projet a été soumis à validation de l'Architecte des bâtiments de France.

Les trottoirs et la chaussée seront habillés de béton désactivé et d'enrobés clairs, des revêtements dont les coloris s'intègrent au paysage.

Le stationnement est réorganisé de façon à prendre en compte les règles d'accessibilité. Le réaménagement laisse également de la place à des plantations en pleine terre lorsque le terrain le permet, ou dans des bacs en acier corten à proximité immédiate des réseaux en sous-sol.

Interrompu cet hiver en raison de fouilles archéologiques (*lire ci-dessous*) prescrites par la Direction régionale des affaires culturelles, le chantier a repris courant février. **Les travaux se termineront mi-mai**, juste à temps pour l'organisation d'un videgreniers dans le village le 17 mai.

Les fouilles archéologiques entreprises sur le chantier ont permis de mettre au jour des vestiges issus des périodes du haut Moyen Âge, du Moyen Âge classique et de l'époque moderne.



Aménagement de places de stationnement accessibles et de leurs murs de soutènement.



PLAPPEVILLE

UNE RUE AMÉNAGÉE EN ZONE DE RENCONTRE

La rue de la Clette, qui chemine en angle droit entre les rues Jean-Bauchez et du Haut de Woicon à Plappeville, était en chantier ces dernières semaines.

Après l'enfouissement des réseaux et la rénovation de l'éclairage, cette voie située dans un quartier résidentiel a été aménagée en cours urbain. Trottoirs et chaussée au même niveau forment une zone de rencontre où piétons et cyclistes sont prioritaires. La vitesse des véhicules y est limitée à 20 km/h, le stationnement autorisé uniquement sur les emplacements prévus à cet effet.

À suivre prochainement : travaux de voirie place de l'Église à Mey, rue de Gargan à Peltre et rue de Nachy à Woippy.

PLUI, LA CONCERTATION AVEC LE PUBLIC EST LANCÉE



Accédez au registre dématérialisé



Une nouvelle procédure d'élaboration du Plan local d'urbanisme intercommunal (PLUi) a été engagée par le Conseil métropolitain le 15 décembre 2025. Associée à cette démarche, la concertation citoyenne est lancée. Elle se poursuivra pendant 2 à 3 ans, et prendra fin lorsque le projet de PLUi sera voté définitivement par les élus métropolitains.

Vous êtes dès à présent invités à vous exprimer à propos de la procédure, du projet ou de tout autre sujet en lien avec le PLUi.

Différentes façons de vous exprimer :

- sur le **registre numérique** accessible sur le site eurometropolemetz.eu
- dans l'un des **registres papier** disponibles dans les mairies des 46 communes et à la maison de la métropole

- par **mail** à l'adresse plui@eurometropolemetz.eu
- par **courrier postal** à l'attention de Monsieur le Président de l'Eurométropole de Metz, Maison de la Métropole, 1 place du Parlement de Metz - CS 30353 - 57011 Metz Cedex 1

À noter : votre contribution déposée sur le registre dématérialisé sera rendue publique dans un délai de 48 à 72 heures (jours ouvrés). Une réponse vous sera apportée lors du bilan réalisé à l'issue de la période de concertation.

Pour toute question au sujet de l'organisation, des documents disponibles, des dates de réunions publiques, contactez le secrétariat du service Stratégies et Dynamiques Territoriales **03 57 88 33 99** ou plui.eurometropolemetz.eu

INFOS LE MET'

Votre burger vous le prenez sans payer ?

Le repas a un prix. Le transport aussi.

FRAUDER, C'EST JUSQU'À **70€** D'AMENDE



Retrouvez toutes nos offres de transport sur leMET.fr



Votre popcorn vous le prenez sans payer ?

Le popcorn a un prix. Le transport aussi.

FRAUDER, C'EST JUSQU'À **70€** D'AMENDE



LES SENIORS AU POINT SUR LE TRI DES DÉCHETS



Début mars, les résidents du n°10 rue du Haut de Sainte-Croix avaient rendez-vous avec les ambassadrices du tri de la métropole. Un moment de sensibilisation et d'échange comme s'en tiennent dans chacune des résidences autonomie du CCAS de Metz.

Dans la vaste salle à manger rustique de cette résidence autonomie du CCAS, une fois n'est pas coutume, on a dressé sur la grande table un dépliant illustré représentant une déchèterie, un sac jaune et un sac noir figurant des bacs de tri, ou encore une boîte blanche à l'image des bornes textiles du Relais Lorraine. Avant de prendre le café, les résidents révisent leurs connaissances en matière de tri des déchets en compagnie de **Béatrice** et **Mathilde**, ambassadrices du tri et de la prévention des déchets à la métropole.

Et on s'en sort plutôt très bien ! Des chaussures et chaussettes usées ? Dans la borne textile. Un flacon de parfum et une petite bouteille en verre ? Dans la borne prévue à cet effet. Des emballages ménagers

comme le carton d'une plaque de chocolat, les barquettes plastiques de petits gâteaux ou une boîte de conserve vide ? Dans le sac jaune.

L'une des participantes a apporté un long sac à pain en plastique transparent, qu'elle hésite tous les matins à mettre dans son sac de tri. « **C'est un emballage, donc dans la poubelle jaune**, rassure Béatrice. Dès lors qu'on a affaire à un emballage, y compris en métal comme un spray ou du papier aluminium, direction la poubelle jaune. Sauf les bouteilles ou pots de yaourt en verre, qui ont leur propre borne », explique Mathilde. « En revanche, tout ce qui est vaisselle ne va pas dans la borne à verre, car ce n'est pas le même matériau », ajoute-t-elle.

À CHAQUE DÉCHET SA DESTINATION

Puis, devant l'hésitation des participants face à quelques objets restant à trier, « faites vos choix, faites vos jeux ! », poursuivent avec malice les ambassadrices. Un stylo ? Ce n'est pas un emballage, poubelle noire. Un mouchoir, du coton démaquillant, un masque médical ? Comme tous les produits d'hygiène, poubelle noire. **Le contenu de ces poubelles est destiné à l'incinérateur d'Haganis. Brûlés, les déchets produisent de l'énergie injectée dans le circuit de chauffage urbain.** Les objets comme les piles, ampoules et autres produits n'ont pas leur place dans la poubelle noire, mais à la déchèterie, ou dans



les bacs de collecte disposés à l'entrée de beaucoup de grandes surfaces.

Quant aux biodéchets, comme les épluchures de légumes et autres résidus de cuisine, des bacs spécifiques sont désormais prévus pour les collecter. Les animatrices en profitent pour rappeler que l'un de ces bacs est installé à proximité, près du Musée de La Cour d'Or. « L'ouverture s'actionne avec le pied, c'est pratique. Ces bornes sont de plus en plus fréquentes sur le territoire. Elles sont déployées dans les secteurs où les habitations ne se prêtent pas à l'installation d'un composteur », complètent les professionnelles.

Plus d'informations sur le tri et la valorisation des déchets :

eurometropolemetz.eu



DES COMPOSTEURS À DISPOSITION

Les habitants qui ont la possibilité de faire du compostage à domicile peuvent bénéficier gratuitement d'un composteur.

- 4 modèles sont proposés, en bois ou en plastique recyclé. Des lombricomposteurs sont également à disposition.
- Deux composteurs maximum par foyer
- Réservation obligatoire via le formulaire en ligne



ou au 03 87 20 10 00

PROCHAINES PERMANENCES DE RETRAIT

- **Judi 16 avril, 14 h à 19 h**
Le Ban-Saint-Martin,
centre Le RuBan
- **Samedi 25 avril, 10 h à 16 h**
Woippy, Centre technique
municipal
- **Mercredi 13 mai, 14 h à 19 h**
Vernéville, salle Gabriel
Watrin
- **Judi 18 juin, 14 h à 19 h**
Saint-Privat-la-Montagne,
salle des fêtes

Recette antigaspi

Cookies de pain rassis



180 g de pain rassis

90 g de pépites
de chocolat

50 g de beurre

90 g de sucre

1 œuf

1 cuillère à café
de levure chimique

Préparation :

Placer le pain rassis dans un blender et mixer jusqu'à obtenir une fine poudre

Mélangez l'œuf, le beurre ramolli et le sucre dans un bol

Ajoutez les pépites de chocolat, la levure et la poudre de pain

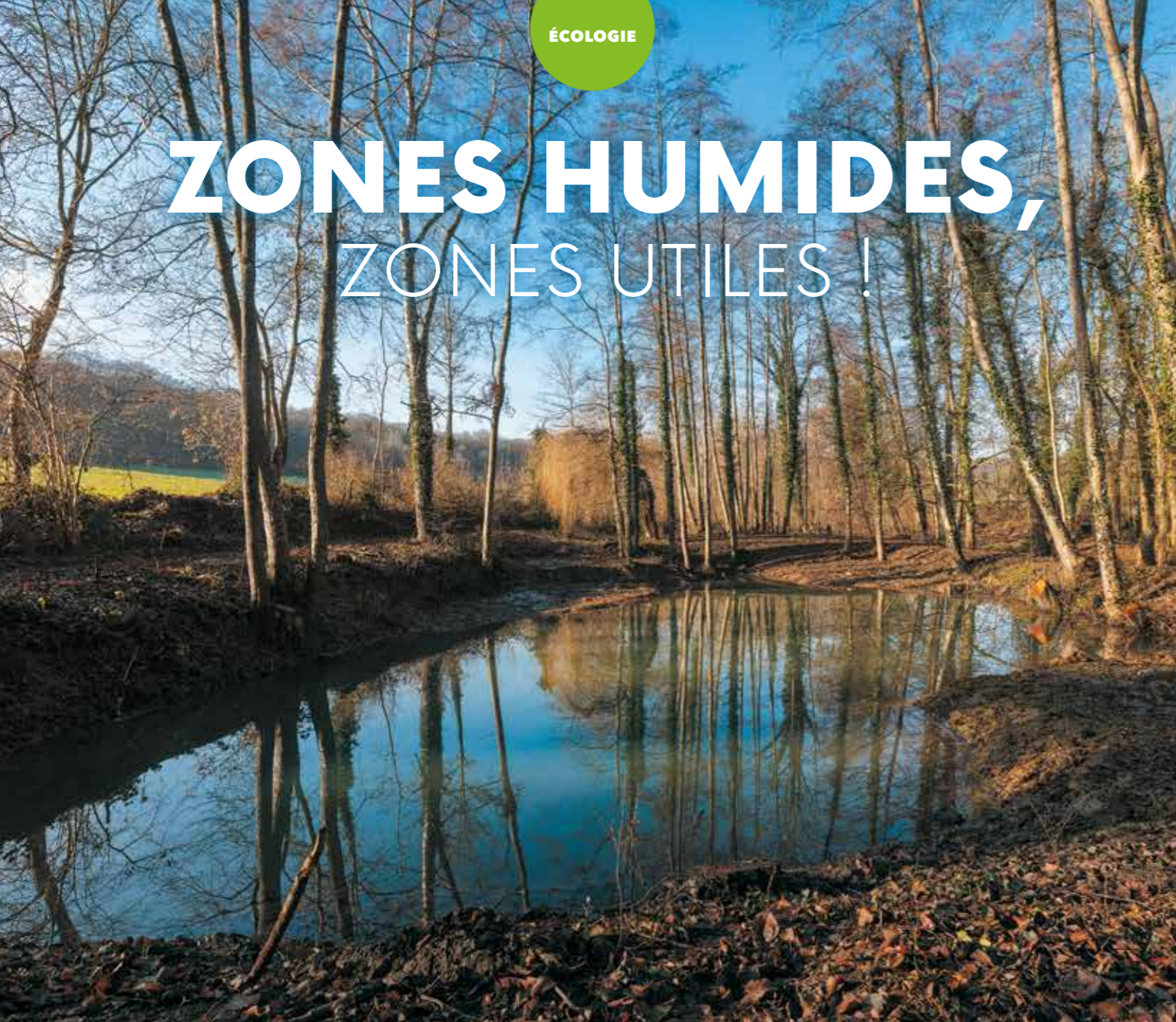
Mélangez bien les ingrédients

Formez de petites boules et déposez-les sur une plaque de cuisson

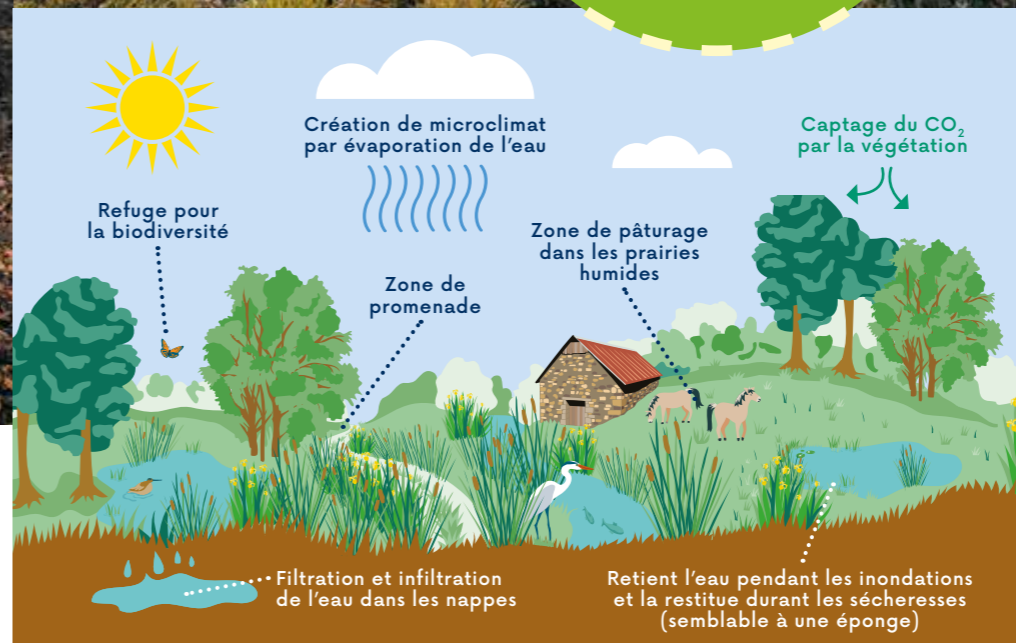
Enfournez à 180° pendant une dizaine de minutes

Bonne dégustation !

ZONES HUMIDES, ZONES UTILES !



Les zones humides faisaient l'objet d'une journée mondiale le 2 février dernier. À cette occasion, une exposition de photographies de ces espaces restaurés dans les communes métropolitaines était présentée du 2 au 20 février à la Maison de la métropole.



Espaces où l'eau et la terre se rencontrent, les zones humides jouent un rôle essentiel dans la préservation des écosystèmes. Des travaux d'aménagement de ces prairies inondables et autres sites sensibles ont été réalisés ces dernières saisons sur le territoire métropolitain.

Elles filtrent naturellement l'eau, limitent les inondations, nous aident à faire face aux changements climatiques et abritent de nombreuses espèces animales et végétales. Les zones humides, dont la moitié a disparu en France entre 1960 et 1990, sont aujourd'hui mieux préservées. Dans cette dynamique, des travaux ont été entrepris dans la métropole messine ces dernières années.

L'espace naturel situé en amont de la commune de Saulny a été restauré. Protégé en raison de la présence de

l'écrevisse à patte blanche, le lieu bénéficie désormais d'une mare naturelle, aménagée à partir d'un ancien bassin de récupération des eaux de drainage. Une partie de la forêt, jusque-là très dégradée, a également été restaurée.

Deux mares ont été creusées dans le parc situé à l'arrière de la mairie de Vantoux. Raccordées au ruisseau par un chenal, elles servent de délestage en cas de crue et contribuent ainsi à prévenir les inondations. Ces points d'eau forment également des

réserves intéressantes de biodiversité. Des libellules, amphibiens et autres petits animaux y trouvent un habitat qui leur convient.

À Woippy, l'ancien terrain de foot du Gibon a laissé place au parc du même nom, couplé à une zone humide, à la fois destiné à la promenade et à la protection de la biodiversité. Des mares y jouent là encore un rôle de préservation de la faune et de la flore.

À Plappeville, les méandres du ruisseau des Marivaux, qui prend sa

source dans la commune, ont été redessinés dans la partie basse du parc du Breuil. Des vasques aménagées de part et d'autre de cet affluent de la Moselle absorbent le trop-plein d'eau en cas de fortes pluies.

Des travaux liés à la préservation de ces sites spécifiques ont également été réalisés à côté du centre équestre au nord de Chesny, près du centre socioculturel et du parc canin de Metz Vallières et à proximité de la zone d'activités de Peltre. À Moulins-

lès-Metz, en bordure de la véloroute, le site de Saussaie et Pâquis a été déclaré Espace naturel sensible, ce qui permet de le sanctuariser dans le temps.

Des panneaux pédagogiques installés sur certains des sites réaménagés renseignent les promeneurs sur le rôle des zones humides, la faune et la flore qu'elles hébergent.

L'agence de l'eau Rhin Meuse apporte son soutien financier à la préservation des zones humides.

AIDE À L'ACHAT D'UN RÉCUPÉRATEUR D'EAU



L'eau de pluie est une ressource à protéger. Chaque habitant de l'Eurométropole de Metz peut y contribuer en récupérant et en réutilisant ses eaux pluviales.

La mise en place d'un récupérateur d'eau directement relié aux gouttières permet de constituer des réserves pouvant servir à l'arrosage du jardin ou encore à des travaux d'entretien.

En installant un récupérateur d'eau, vous contribuez à :

- réduire votre consommation d'eau potable (jusqu'à 35 % pour l'arrosage du jardin ou le lavage des sols),
- soulager les réseaux d'assainissement en période de fortes pluies,
- restaurer le cycle de l'eau.

Bénéficiez d'un bon de réduction de 50 euros pour l'achat de votre récupérateur de 300 litres minimum dans l'une de nos enseignes partenaires. L'opération s'adresse aux particuliers, aux associations et aux entreprises de l'une des 46 communes de l'Eurométropole de Metz.

Informations et inscription



LES YEUX DANS LES YEUX : « ON PRÉFÈRE ACHETER LOCAL »



Les Éco-défis des artisans et des commerçants sont proposés par l'Eurométropole de Metz, la Chambre de métiers et de l'artisanat de la Moselle et la Chambre de commerce et d'industrie Moselle Métropole Metz.

PLUS D'INFORMATIONS
eurometropolemetz.eu

Provenance des optiques, composition des montures, sobriété en eau ou encore réemploi des équipements : des choix auxquels l'opticienne **Virginie Banas**, labellisée aux Éco-défis des commerçants et des artisans, sensibilise sa clientèle.

« **On n'est pas juste des marchands, on crée des liens !** » Sourire dans le regard, **Virginie Banas**, opticienne installée depuis 26 ans à Saint-Julien-lès-Metz et trois ans à Marly, exprime son attachement à sa « clientèle de proximité, familiale, fidèle ». La professionnelle tient à ce que ses deux « magasins de quartiers » restent indépendants des grands distributeurs de lunettes.

Se fournissant auprès de verriers comme Essilor qui propose de nombreuses références Origine France Garantie (OFG) ou du mosellan Mont Royal installé à Goetzenbruck, Virginie remarque la sensibilité de ses clients à l'argument de proximité : « **on préfère acheter local** », lui disent-ils. Seul inconvénient, les réseaux de mutuelles ne référencent pas les petits laboratoires.

Attentive également à la provenance et à la composition des montures,

la spécialiste s'appuie sur la certification **Origine France Garantie, du 100 % français**, « mais c'est de plus en plus compliqué avec les fermetures de fabricants dans le Jura. La mention made in France de nombreuses montures signifie simplement qu'elles ont été assemblées en France avec des composants fabriqués à l'étranger. »

CHUTES D'ACÉTATE ET COQUILLES D'HUÎTRES

Des innovations font leur apparition sur le marché, comme l'acétate biosourcé, un plastique aux composants naturelles « utilisé par la marque haut de gamme Kering ». Le Jurassien Roussilhe réemploie, lui, des chutes d'acétate pour recréer d'autres montures. « On voit même des essais avec des coquilles d'huîtres », note l'opticienne.

Au moment de découper et de tailler l'ensemble de ses verres, **Virginie utilise un système de filtrage et de réemploi de l'eau, une façon importante de réduire l'empreinte écologique de son activité**, qu'elle souhaite aussi inclure dans une dynamique d'économie circulaire. « Dans un futur proche, les anciennes lunettes pourront être reconditionnées par des centres agréés. Notre rôle pour le moment concerne la collecte des montures », explique-t-elle encore.

Les deux boutiques collaborent avec l'association Médico, via le Lions Club. De nombreuses paires de lunettes récupérées - à l'exclusion des verres progressifs - sont envoyées dans une cinquantaine de pays dans le monde.

Optique La Tannerie, 11 Centre d'affaires La Tannerie, Saint-Julien-lès-Metz
Les lunettes de Marly, 16B rue de la Croix Sain-Joseph, Marly

DE L'ALLURE ET PAS SI PETITES QUE ÇA, « **DES TINY HOUSES** D'ARCHITECTE »



Avec leurs 16 m² au sol, les Tiny Houses de Maisonnelle regorgent d'aménagements beaux et astucieux.

Alex et Maxime Pinot fabriquent des Tiny Houses dans les vastes espaces du tiers-lieu messin Bliida. Leurs habitations épurées respirent l'imagination, les matériaux sains et les savoir-faire locaux.

L'un est architecte, l'autre menuisier. À sa sortie d'études, Alex s'intéresse au courant des *Tiny Houses*¹, ces étonnantes maisons de bois aux dimensions réduites, de plus en plus en vogue à travers le monde. Lorsqu'il se met à en dessiner une, c'est naturellement avec son frère Maxime qu'il choisit de la construire.

On est en 2023, il faut un an au tandem pour mettre sur pied sa première Tiny, aujourd'hui devenue sa *Maisonnelle* témoin. **Un petit logis à l'ossature bois**, « qui s'intègre bien dans les villages français. Nous cherchons à faire des maisons qui aient du charme, pas des boîtes à chaussure », exprime le concepteur.

Dans l'intervalle, Maxime complète sa formation de menuisier par une licence professionnelle de gestion entrepreneuriale, lui donnant des clés pour proposer les microhabitations à la vente. Chambre d'amis dans le jardin, bureau indépendant pour télétravailler, location saisonnière insolite : les usages sont multiples.

¹ Tiny House : toute petite maison, ou micromaison.

Installés dans l'ancien hangar des TCRM, où il a fallu rogner un morceau de tôle au plafond pour faire tenir les constructions, les entrepreneurs et leurs apprentis fabriquent actuellement deux *Maisonnelles* aménagées sur mesure. Allure de roulotte avec ses courbes en toiture, l'une répond à une commande bien spécifique en matière de circulation d'énergie. L'autre possède une grande verrière triangulaire et servira de chambre d'hôtes à Marieulles-Vezon.

NOMBRE D'OR ET MATÉRIAUX NOBLES

L'architecte travaille avec le nombre d'or, pour des proportions harmonieuses. **Véritables sandwichs isolants, les murs des Tiny respectent les normes des maisons passives.** Lin, chanvre et coton assortis d'un pare-vapeur pour l'isolation intérieure. Fibres de bois et film pare-pluie anti-UV pour l'extérieur. Le bardage est en peuplier, en pin des Vosges ou encore en cèdre rouge, plus léger.

Le bois est thermochoauffé pour en extraire l'humidité. « Il perd alors du poids. C'est important pour les Tiny, qui ne doivent pas peser plus de 3,5 tonnes », précise Maxime.

La fabrication de Maisonnelle mêle encore de nombreux savoir-faire - couverture du toit, tapisserie des banquettes, etc. - pour lesquels les deux frères font appel à des artisans locaux, et notamment des résidents de Bliida.

Côté prix, si « on trouve sur le marché des maisons de même dimension vendues 55 000 euros, la *Maisonnelle* comportant cuisine et salle d'eau démarre à 65 000 euros, en raison de ses matériaux écologiques », soulignent les constructeurs.

La Tiny House témoin est implantée au lac de Madine. Elle est proposée en location à la nuitée. L'entreprise *Maisonnelle* est labellisée aux Éco-défis des artisans et des commerçants.

maisonnelle.fr

PAR ICI LE PRINTEMPS

AMANVILLERS

VIDE-GRENIERS

26 avril, 6 h à 17 h

Rue des Passeurs et rue des Jardins
Restauration tout au long
de la journée, tombola et jeux
pour les enfants

AUGNY



THÉÂTRE PAR LE BOUT DU NEZ

compagnie TER DE L'ART

11 avril, 20 h 30

Salle des fêtes,
chemin du Bois Saint-Jean
Le nouveau Président de la
République vient d'être élu. Pris de
ridicules démangeaisons nasales,
il se trouve dans l'incapacité de
faire son discours d'investiture

CONCERT MERCUTIO

Rock, pop, électro, slam

16 mai, 20 h 30

Salle des fêtes,
chemin du Bois Saint-Jean

CHESNY

CONCERT INÉDIT, CHANSONS DÉJANTÉES HÉLÈNE PIRIS ET SES AMI(E)S

9 mai, 20 h

Salle polyvalente, 19 rue principale
La chanteuse sera accompagnée par
Eric Mie, Eve Eldorado et Boris Kuffler.
Infos et réservations :
musicjardin.fr

CHEULLES



VIDE-GRENIERS

26 avril, 6 h à 19 h

Rue de la Chapelle, impasse des
Cantonniers et impasse des Maix
Une centaine d'exposants, restaura-
tion et buvette toute la journée

GRAVELOTTE

BOURSE AUX PLANTES

2 mai, 9 h à 12 h

Salle des fêtes
Échanges de bulbes, plantes vivaces,
fruits, légumes, outils et conseils

MARLY



MARLY JAZZ FESTIVAL 22^E ÉDITION

Du 21 au 24 mai

Une affiche riche en talents
et en surprises, entre tradition et
vision contemporaine

MEY

BROCANTE – MARCHÉ AUX FLEURS

26 avril, 8 h à 17 h

Brocante, vente de fleurs
et produits artisanaux
Sandwichs, crêpes, etc.

MONTIGNY-LÈS-METZ



JOURNÉES EUROPÉENNES DES MÉTIERS D'ART

LES ARTISANS ENTRENT EN JEU

Du 10 au 12 avril

Château de Courcelles, ouvert au
public le vendredi de 14 h à 18 h,
samedi et dimanche de 10 h à 18 h,
entrée gratuite

MONTIGNY GAMING SHOW

11 et 12 avril, 10 h à 18 h 30

Espace Europa, entrée gratuite

POURNOY-LA-CHÉTIVE

BOURSE AUX ARTICLES DE SPORTS, VIDE-DRESSING ET PUÉRICULTURE

11 avril, 14 h à 17 h et 12 avril, 9 h à 17 h

Salle polyvalente
Dépôt, vente, location de table
pour les exposants
Renseignements : 07 82 99 76 24
ou cogereanim@gmail.com



SOIRÉE THÉÂTRE ÉLISE ET MOI

Comédie par Les Têtes à Plapp'

25 avril, 20 h 30

Salle polyvalente
Participation au chapeau

SAINT-PRIVAT-LA-MONTAGNE



CONCOURS DE DANSE MODERN JAZZ ET CONTEMPORAIN

30 mai, 20 h à minuit

Salle de spectacle de la Tourelle
Concours réservé aux clubs de danse
amateurs modern jazz et jazz

SCY-CHAZELLES

LA QUENTINOISE

12 avril

Marche à la découverte du Mont
Saint-Quentin, plusieurs boucles
Départ possible dans les 10 communes
participantes

BROCANTE

1^{er} mai, 7 h à 18 h

Espace Liberté et rue de la Passerine

MARCHÉ AUX FLEURS

9 et 10 mai, 9 h à 18 h

Espace Liberté
Vente de fleurs et de plants

SAINTE-RUFFINE

CONCERT QUATRE TROMPETTES

Classiques et musiques de film

25 avril, 20 h

Église

Organisé par l'Association des
Habitants de Sainte-Ruffine

CONCOURS DE PÉTANQUE EN TRIPLETTE

23 mai

Organisé par la Juloise
Terrain de jeux, chemin du Beaubois



L'exposition qui s'ouvre aux Récollets le 23 mars invite à un voyage à travers le temps : 13,7 milliards d'années au cœur de l'univers et de la vie.

Du big bang à la conquête spatiale, des premières cellules à l'*Homo sapiens*, les visiteurs explorent la formation du système solaire, l'apparition de la vie sur Terre et l'évolution de l'être humain. Les premiers pas sur la Lune et autres grandes aventures humaines font partie du voyage.

Maquettes, fresques et dispositifs immersifs permettent de découvrir les galaxies observées

par le télescope James-Webb, les planètes, la Terre et la Lune. Des fossiles exceptionnels de mondes disparus et un dinosaure grandeur nature peuplent le parcours, également ponctué de films pédagogiques.

Exposition *Du big bang à l'Homme*,
Cloître des Récollets
1, rue des Récollets, Metz

TOUTES LES INFOS
metz.fr

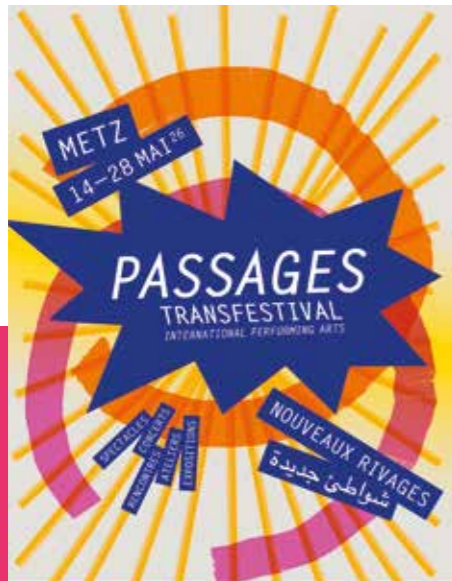


MA PLANÈTE VUE D'EN HAUT ET VUE D'EN BAS

Le 4 avril à Bliiida, participez à une journée spatiale consacrée à l'environnement. Décollage immédiat pour regarder la planète à travers les yeux d'un astronaute et changer de point de vue... tout en célébrant la nature. Avec le témoignage de Michel Tognini, ancien astronaute français de l'Agence spatiale européenne (ESA).

4 avril, Bliiida, Metz
9 h, conférence. De 11 h à 18 h, accès aux animations du village des solutions

TOUTES LES INFORMATIONS
eurometropolemetz.eu



PASSAGES TRANSFESTIVAL

Du 14 au 28 mai, Passages fête ses 15 ans à Metz et les 5 ans du Transfestival.

Une édition vibrante et engagée qui rayonnera dans la cité messine et transmettra des nouvelles transculturelles du monde.

Chants, danses, paroles et images d'artistes multiformes, toutes générations confondues. Des propositions spectaculaires de talents originaires de Rio de Janeiro, Beyrouth, Gaza, Téhéran, Damas, Kiev, Genève, d'Alger, Anvers, du Caire ou encore du Grand Est.

14 au 28 mai, Metz
Place de la République

METZ

LE LIVRE À METZ LITTÉRATURE ET JOURNALISME

39^e édition : *Habiter le monde*

10 au 12 avril

La programmation du festival mobilise de nombreuses pistes de réflexion, permettant de nous interroger sur nos capacités individuelles et collectives à nous représenter le monde, à agir pour qu'il soit habitable pour tous et chacun, maintenant et demain.

Invités d'honneur : Sorj Chalandon, Ronan Badel et Jean-Paul Krassinsky.

Opéra théâtre
EUROMÉTROPOLE DE METZ
HORS LES MURS

Oratorio
(version pour piano)

**LES SEPT DERNIÈRES
PAROLES DU CHRIST
EN CROIX**

Joseph Haydn

Produit par L'OPÉRA-THÉÂTRE DE L'EUROMÉTROPOLE DE METZ
Concept et mise en espace **PAUL-ÉMILE FOURNY**

Avec **THIERRY FRÉMONT** et **NICOLAS STAVY**

BILLETTERIE DE L'OPÉRA-THÉÂTRE À L'OFFICE DE TOURISME
2, place d'Armes - METZ
Réservations 03 57 88 36 66 / opera.eurometropolemetz.eu
f OperaTheatreEurometropoleMetz @ OperaMetz

Basilique
St-Vincent - Metz

15
16
17
18
19
Avr.
2026



L'EUROMÉTROPOLE DE METZ RECRUTE (H/F)

MOBILITÉ ET ESPACES PUBLICS

RESPONSABLE SIGNALISATION VERTICALE

RESPONSABLE SIGNALISATION DIRECTIONNELLE

**RESPONSABLE SIGNALISATION ROUTES
MÉTROPOLITAINES**

**CONDUCTEUR DE TRAVAUX
EN INFRASTRUCTURES -
SECTEUR COURONNE MÉTROPOLITAINE**

BÂTIMENTS ET GARDIENNAGE

**CHARGÉ DE LA GESTION TECHNIQUE
DES BÂTIMENTS : ACCÈS ET FLUIDES**

GESTION DES DÉCHETS

RIPEURS

LA VILLE DE METZ RECRUTE (H/F)

PROPRETÉ URBAINE

AGENT DE PROPRETÉ URBAINE

PETITE ENFANCE

**AGENT DE PUÉRICULTURE /
AUXILIAIRE DE PUÉRICULTURE**

LE CENTRE DE SUPERVISION URBAIN (CSU) RECRUTE SON RESPONSABLE D'ÉQUIPE DE NUIT

Management d'une équipe de 7 personnes

Interface entre les équipes de nuit, les équipes de jour et les partenaires extérieurs (police, gendarmerie et polices municipales)

Conception et mise en place d'une nouvelle façon de fonctionner, en collaboration avec les communes intégrées au CSU

Télémetrie, au même titre que les opérateurs

Tâches administratives partagées entre les différents responsables du service, en cohérence avec la législation encadrant la vidéoprotection

Expérience de manager requise, dans l'idéal dans le domaine de la sécurité en extérieur

Postuler à
l'Eurométropole de Metz



Postuler à
la Ville de Metz



ALLO MAIRIE
0800 891 891



Marie-Claude Voinçon,
conseillère métropolitaine indépendante,
conseillère municipale de Metz

Un avenir pour notre Métropole de Metz




À l'heure où s'ouvre un nouveau mandat, nous souhaitons que notre Métropole poursuive son ambition au service de tous.

Notre territoire a des atouts immenses : dynamisme économique, richesse culturelle, engagement citoyen.

Élus, nous continuerons à proposer des solutions concrètes pour améliorer les mobilités, soutenir nos communes, notre pouvoir d'achat et renforcer la sécurité de tous.

Ensemble, construisons une métropole plus équilibrée, sûre et proche des habitants.

Comptez sur vos élus RN pour défendre vos intérêts !

Retrouvez-nous sur   



Grégory Dufour,
conseiller métropolitain indépendant,
conseiller municipal de Metz

Avenir

La poursuite de la mise en œuvre d'une métropole forte est une impérative nécessité pour peser davantage aux niveaux transfrontalier, régional et national. Rien ne sera possible si les principes de rassemblement, de solidarité et de respect dû à chaque commune venaient à être remis en cause lors de la prochaine mandature. C'est avec cet esprit de responsabilité et de défense de l'intérêt général que doit se préparer l'avenir de notre métropole. Élu gaulliste, ce mandat a été un honneur.



Pour le groupe « Unis pour la métropole »

Stop au gaspillage pour une lubie de dénomination !

Le 15 septembre 2021, le Préfet de la Moselle refusait le changement de dénomination de notre collectivité en « Eurométropole ». Le 4 novembre 2024, le tribunal administratif de Strasbourg confirmait ce refus. Pourtant, malgré deux échecs, certains persistent. Un turet en plus, et on recommence ? À quel prix ?

Chaque recours, chaque frais de justice, chaque heure perdue à défendre cette obsession, c'est de l'argent public gaspillé. Pendant ce temps, les Messins attendent des réponses sur les services publics, la transition écologique, ou encore la qualité de vie. Comment justifier de dépenser des milliers d'euros pour un changement de nom, alors que les priorités sont ailleurs ?

Personne ne conteste la vocation européenne de Metz. Metz est un pont entre le Luxembourg, la Sarre, la Rhénanie-Palatinat, la Wallonie. Mais aucune de ces régions n'a changé de nom pour le prouver :

- Le Luxembourg n'a pas besoin d'un label pour agir à l'échelle européenne. Il a accueilli des institutions, développé une économie transfrontalière, et construit une société multilingue.
- La Sarre n'a pas inventé un nom pompeux. Elle a formé ses enfants à parler français, créant une communauté de destin par l'éducation.
- La Wallonie n'a pas rebaptisé sa région. Elle a sauvé des vies en mettant en place un système d'urgence et de secours transfrontaliers.

L'Europe, c'est une coopération quotidienne, des échanges économiques, des partenariats culturels. Développons les coopérations transfrontalières qui font déjà la force de Metz plutôt que de se concentrer sur un turet.

L'Europe se vit, elle ne se décrète pas avec un turet.

En ce fin de mandat, nous remercions les agents de la Métropole pour leur sens du service public et leur engagement pour le bien commun.

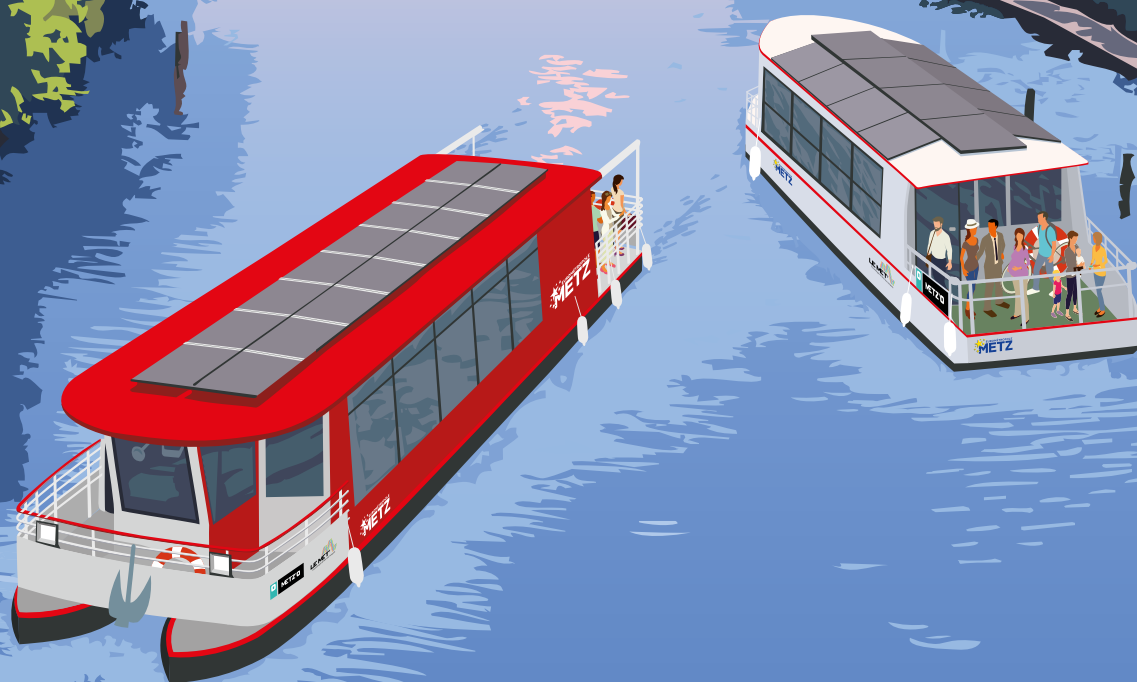
Pour le groupe de la majorité « L'Eurométropole au service des communes »

Afin de respecter au mieux les obligations qui prévalent en matière de communication électorale dans les jours précédant les élections, nous avons pris la décision de ne pas publier de tribune dans ce numéro.

À PARTIR DU

4

AVRIL
2026



LES NAVETTES FLUVIALES ÉLECTRIQUES

METZ'O

LAISSEZ-VOUS TRANSPORTER AU FIL DE L'EAU,
DE METZ À MOULINS-LÈS-METZ



lemet.fr

HORAIRES ET TARIFS

