

# EURO MÉTROPOLE DE METZ

JUIN  
JUILLET  
2026

122

eurometropolemetz.eu

VOTRE MAGAZINE D'INFORMATION

# HISTORIQUE !



# CHAMPIONS



# RAIFFEISEN BANK EHF FINAL 4 2026

#122

JUIN  
JUILLET  
2026

# EURO-MÉTROPOLE DE METZ

Retrouvez votre **Euro-Métropole de Metz** sur



[eurometropolemetz.eu](http://eurometropolemetz.eu)

## Sommaire



**9**  
**NOUVEAU MANDAT**  
Les nouveaux maires  
de l'Euro-Métropole



**20**  
**MOBILITÉS DOUCES**  
Passerelle Wadrineau :  
le chantier est lancé



**23**  
**URBANISME**  
Bellecroix, la rénovation  
du quartier avance



**24**  
**SÉCURITÉ**  
Police métropolitaine -  
Opérationnelle et  
au complet



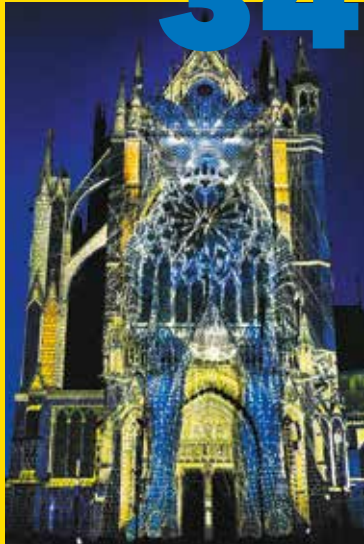
**26**  
**DÉVELOPPEMENT  
ÉCONOMIQUE**  
De beaux projets  
mûrissent à la MIEEU



**28**  
**ÉCOLOGIE**  
Collectes Zéro gaspi,  
les compagnons d'Emmaüs  
récupèrent vos objets



**30**  
**ARTISANAT**  
Souffleuse et fileuse  
de verre



**34**  
**CULTURE**  
10 ans de Constellations

COUVERTURE #122  
© Farouk Doukhi



Directeur de la publication :

**François GROSSIDIER**

Directrice de la communication :

**Céline KROENNER**

Rédactrice en chef :

**Dominique CUTTITA-WÉBER**

Avec la collaboration de

**Adeline Duque, Caroline Frison,  
Muriel Hecht, Emma Pantalone,  
Stéphane Rossano, Stéphanie  
Silberreiss, Lise Tétard, Tiffany  
Vincent et Lucile Wehré.**

Création graphique : **Christophe FERRY**

**Direction de la Communication  
Euro-Métropole de Metz**

Correction : **Élisabeth Rendu**

Crédits photos **Luc Bertau** :  
pp. 4-5 à Budapest : Farouk Doukhi, à Metz :  
Philippe Gisselbrecht et Olivier Toussaint ;  
p. 8 et p. 21 voie verte : Farouk Doukhi ; p. 6  
piscine et p. 27 : Euro-Métropole de Metz ;  
p. 17 chantier Mettis C, p. 19 Graoulib, p. 23,  
p. 29 et p. 34 Everything's fine, Lux Anima  
et Environnement chromatique : Philippe  
Gisselbrecht ; p. 37 médiathèque Montigny-  
lès-Metz : Cyrille Guir ; p. 32 photo centrale :  
Pau Perramon ; p. 34 Évanescent : Jesse  
Lindeman ; p. 40 Benjamin Biolley : Marie  
Rouge ; p. 40 Châtel Saint-Germain ; p. 41  
Joël Leick droits réservés.

Centre Pompidou-Metz : François Morellet  
Du jaune au violet (1956) ; 10 trames du jaune  
à l'orange (1959), Sphère-trames (1962) ;  
Répartition aléatoire de 40 000 carrés  
suivant les chiffres pairs et impairs d'un  
annuaire de téléphone, 50 % rouge moyen,  
50 % vert moyen (1961) ;  $\pi$  baroco n°1 rouge,  
1 = 45° (angles du même côté), 7 éléments  
(2001) - © ADAGP, Paris - Photos Luc Bertau.

Impression : Est-imprimerie  
Imprimé sur papier PEFC (Programme  
de reconnaissance des certifications  
forestières)

ISSN : 2803-9386

Tirage : 135 990 exemplaires

Dépôt légal : à parution

Pour écrire à la rédaction :

**redactioneurometropolemetz.eu**

Euro-Métropole de Metz  
Maison de la Métropole  
1, place du Parlement de Metz  
CS 30353 - 57011 Metz Cedex 1  
Tél. 03 87 20 10 00



## NOS 46 COMMUNES

AMANVILLERS | ARS-LAQUENEXY | ARS-SUR-MOSELLE | AUGNY | CHÂTEL-  
SAINT-GERMAIN | CHESNY | CHIEULLES | COIN-LÈS-CUVRY | COIN-SUR-SEILLE  
CUVRY | FÉY | GRAVELLOTTE | JURY | JUSSY | LA MAXE | LAQUENEXY  
LE BAN-SAINT-MARTIN | LESSY | LONGEVILLE-LÈS-METZ | LORRY-LÈS-METZ  
LORRY-MARDIGNY | MARIEULLES-VEZON | MARLY | MÉCLEUVES | METZ | MEY  
MONTIGNY-LÈS-METZ | MOULINS-LÈS-METZ | NOISSEVILLE | NOUILLY | PELTRE  
PLAPPEVILLE | POUILLY | POURNOY-LA-CHÉTIVE | RONCOURT | ROZÉRIEULLES  
SAINT-JULIEN-LÈS-METZ | SAINT-PRIVAT-LA-MONTAGNE | SAINTE-RUFFINE  
SAULNY | SCY-CHAZELLES | VANTOUX | VANY | VAUX | VERNÉVILLE | WOIPPY

LE MAGAZINE D'INFORMATION DE L'EURO-MÉTROPOLE DE METZ

# Édito

**FRANÇOIS  
GROSDIDIER**

PRÉSIDENT DE L'EURO-MÉTROPOLE DE METZ  
MAIRE DE METZ



## Metz au sommet de l'Europe !

**Le 7 juin 2026 restera une date historique** pour le sport français et pour Metz. Pour la première fois, une équipe française a gagné la Coupe d'Europe de handball féminin, et ce sont **nos Dragonnes de Metz Handball**. Quelle fierté pour Metz, son Euro-Métropole, la Moselle et le Grand Est !

Metz Handball dispose de la moitié du budget de Brest Bretagne Handball, sa première rivale française, et du cinquième de celui du club hongrois Győr Audi ETO KC, que les Messines ont vaincu en finale à Budapest.

Ses forces sont la volonté et l'esprit d'équipe, la qualité du coaching, le sens du collectif. Metz Handball atteint le sommet de l'Europe après des années d'efforts, de détermination, de résilience, d'une volonté farouche qui a surmonté toutes les difficultés, tous les obstacles. **Les filles ont démontré une force morale et une capacité physique qui forcent l'admiration de toute l'Europe.** Puisse, en France, le sport féminin être enfin reconnu à la hauteur des valeurs qu'il promet.

Nos Dragonnes sont les flamboyantes ambassadrices de la ville et de la métropole du Graouilly.

**Pour les Grenats, ce n'est pas tout à fait ça.** Le FC Metz joue au yoyo et finit par nous donner le torticolis. Mais il ne descend en Ligue 2 que pour nous offrir régulièrement la joie de sa remontée en Ligue 1.

**La vie est un combat !** Au niveau de nos collectivités aussi. Après leurs victoires respectives dans chacune des 46 communes qui composent l'Euro-Métropole, les élus se sont mis en ordre de marche pour ce nouveau mandat. **Merci à eux** qui m'ont réélu à la présidence par 85 voix sur 101, après que les Messines et les Messins m'ont renouvelé leur confiance à la majorité absolue malgré la quadrangulaire.

Ce mandat ne sera pas un long fleuve tranquille pour les élus : il y a de plus en plus d'agressivité dans notre société. **Le meurtre d'un jeune homme de 19 ans sur l'Esplanade**, par violence gratuite ou par haine homophobe - l'enquête ne l'a pas encore dit à l'heure où j'écris - est un drame absolu et inacceptable. La vidéoprotection, mise en place par la Ville et l'Euro-Métropole, a permis l'arrestation quasi immédiate des auteurs. Mais même l'œuvre de justice ne rendra pas la vie à Noahm. Nous devons tous travailler à ce qu'une telle tragédie devienne impossible.

**Ce mandat sera difficile sur tous les plans :** de plus en plus de besoins s'expriment à la base ; les moyens financiers nous sont enlevés par l'État et nos capacités d'agir sont toujours plus entravées. Nous redoublerons d'efforts.

**Notre métropole est doublement consacrée :** son nom, qui porte son identité et sa vocation, a enfin été reconnu - merci à Monsieur le Préfet de la Moselle - et les Dragonnes l'ont portée au firmament ! Merci infiniment !

**François Grosdidier**

La ferveur des Messins devant la finale retransmise aux Frigos.



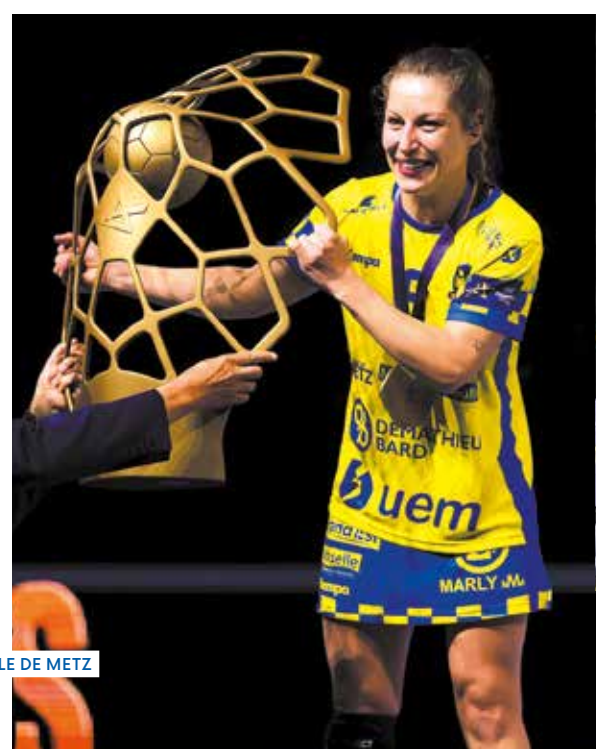
L'Hôtel de Ville illuminé aux couleurs du Metz Handball



# HISTORIQUE !

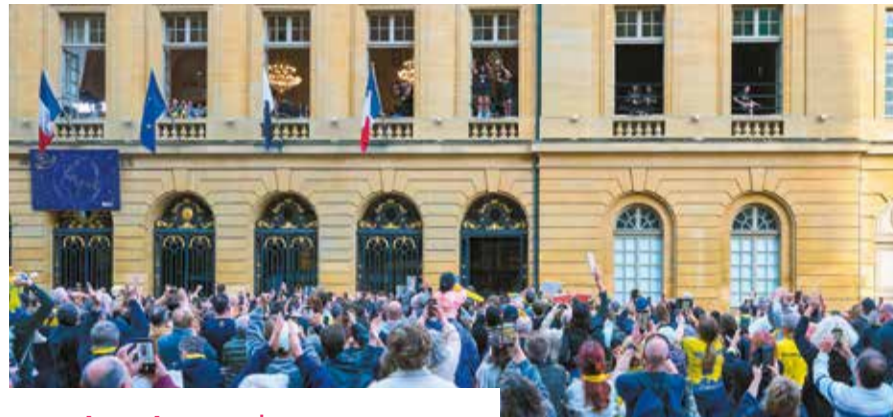


Dimanche 7 juin, les Messines se sont imposées 31-29 contre les Hongroises de Győr.



**UN TRIOMPHE  
MESSIN !**

Pour la première fois dans l'histoire du handball féminin, une équipe française est victorieuse en **Ligue des champions**, et ce sont les Messines qui l'ont fait.



Place d'Armes, les supporters étaient au rendez-vous des héroïnes.



Les championnes reçues dans les salons de l'Hôtel de Ville dès leur retour de Budapest lundi 8 juin.



Retrouvez notre reportage photos et vidéos complet sur [metz.fr](https://www.metz.fr)

# EURO-MÉTROPOLE DE METZ, « UNE VÉRITABLE COMMUNAUTÉ HUMAINE »



À la suite des élections municipales, **les représentants des 46 communes réunis au Cescom à Metz le 7 avril ont réélu François Grosdidier à la présidence de l'Euro-Métropole.** Vingt vice-présidents, 34 conseillers délégués et 46 conseillers forment à ses côtés le conseil métropolitain, qui œuvre dans de nombreux domaines du quotidien comme dans de grands axes stratégiques déterminants pour l'avenir du territoire.

Le logement, la sécurité, la gestion des déchets, les transports, la voirie, entre autres missions impactant directement la qualité de vie des habitants, mais aussi de grands axes stratégiques, comme le développement économique, la transition écologique, l'enseignement supérieur ou encore le tourisme et la gestion d'équipements culturels et sportifs. Autant de questions clés aujourd'hui confiées à l'intercommunalité, pour un potentiel d'action étendu.

« **L'Euro-Métropole ne remplace pas les communes, elle fait ce que chacune d'entre elles ne pourrait faire seule,** rappelle **François Grosdidier,** au démarrage de son deuxième mandat. **Les habitants éprouvent un sentiment d'appartenance métropolitaine de plus en plus fort. L'Euro-Métropole forme une véritable communauté humaine** », souligne-t-il.



## SÉCURITÉ ET GRANDES TRANSITIONS

On pense à la **police métropolitaine, qui agit pour la sécurité dans les communes depuis janvier 2025**, et dont la présence sera encore renforcée dans les transports. Dans le même objectif, la majorité des villes et villages raccordent leurs caméras de vidéoprotection au Centre de supervision urbain.

On pense aussi aux lignes du réseau Le Met', désormais étendues aux villages comme Lorry-Mardigny et Roncourt, qui ont rejoint l'Euro-Métropole durant le précédent mandat. En cours

d'aménagement, **la troisième ligne Mettis entrera en service fin 2027**. Le verdissement des véhicules se poursuit avec les navettes électriques et bientôt la motorisation hydrogène, qui concernera également les bennes à ordures ménagères.

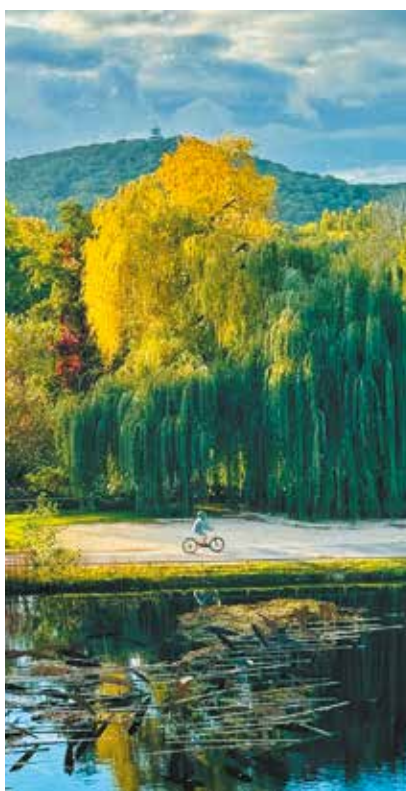
L'écomobilité s'illustre aussi particulièrement dans le plan vélo, qui prévoit de **doubler le nombre de kilomètres des pistes cyclables de l'Euro-Métropole à l'horizon 2030** et d'en consolider la continuité. La passerelle Wadrineau, actuellement en construction entre la rive gauche de la Moselle et l'île du Saulcy, participe de cette dynamique.



à Metz et bientôt dans d'autres secteurs comme la place de France, renouvellent aussi le visage de la ville centre. Dans les communes périphériques, les centres-villes et centres-bourgs poursuivent également leur mue, à l'instar du centre d'Ars-sur-Moselle, de celui de Woippy, ou encore du quartier Outre-Seille, qui s'embellissent et renforcent leur identité.

Parmi les projets phares aboutissant dans les mois à venir : **la piscine métropolitaine, en cours de construction** sur le site des anciennes halles Sollac à Woippy. Ce nouvel équipement public permettra notamment à de nombreux scolaires d'apprendre à nager, alors que le territoire était jusqu'alors sous-doté en bassins nautiques. Un deuxième centre aquatique métropolitain est en projet au sud-est du territoire.

Chantier qui marquera son époque, **la bâtisse historique de l'Opéra-Théâtre est en rénovation depuis 2025** place de la Comédie à Metz. Meilleures conditions de travail pour les artistes et les techniciens, équipements scéniques de pointe, cette opération d'ampleur permettra au territoire de poursuivre la production d'œuvres capables de faire rayonner Metz et sa métropole. Également géré par l'Euro-Métropole, le Musée de La Cour d'Or comportera pour sa part une extension consacrée aux grandes pages de l'histoire messine.



La transition écologique est également à l'œuvre dans de nombreux espaces publics – places de stationnement et cours d'école notamment, que l'on désimpermeabilise et végétalise à chaque fois que possible. **De grands sites naturels, Mont Saint-Quentin en tête, forment des poumons verts que l'Euro-Métropole s'attache à préserver.**

## QUALITÉ DE VIE, ATTRACTIVITÉ ET RAYONNEMENT

**La réhabilitation des logements et l'amélioration du cadre de vie continuent dans les quartiers**, comme La Patrotte ou encore Borny et Bellecroix. Les chantiers menés place Coislin

# 20 VICE-PRÉSIDENTS ET LEURS DÉLÉGATIONS

Les vice-présidents de l'Euro-Métropole ont été élus par le conseil métropolitain en avril dernier. Le président leur a ensuite attribué leurs missions.



1<sup>er</sup> vice-président

**Jean-Luc BOHL**

Maire de Montigny-lès-Metz  
Tourisme, Label Pays d'Art et d'Histoire,  
établissements artistiques et musicaux,  
enseignement artistique et musical



2<sup>e</sup> vice-président

**Cédric GOUTH**

Maire de Woippy  
Développement économique



3<sup>e</sup> vice-présidente

**Martine MICHEL**

Maire de Poinoy-la-Chétive  
Participation citoyenne, relation aux citoyens,  
CODEV, coopérations et services aux communes



4<sup>e</sup> vice-président

**Thierry HORY**

Maire de Marly  
Finances



5<sup>e</sup> vice-présidente

**Nathalie SPORMEYEUR**

Maire de Saulny  
Équipements sportifs et partenariats sportifs



6<sup>e</sup> vice-président

**Jean BAUCHEZ**

Maire de Moulins-lès-Metz  
Bâtiments métropolitains



7<sup>e</sup> vice-président

**Marc SCIAMANNA**

Conseiller délégué - Metz  
Enseignement supérieur, recherche,  
innovation et vie étudiante



8<sup>e</sup> vice-présidente

**Frédérique LOGIN**

Maire d'Amanvillers  
Infrastructures d'énergie



9<sup>e</sup> vice-président

**François CARPENTIER**

Maire de Cuvry  
Assainissement



10<sup>e</sup> vice-président

**Frédéric NAVROT**

Maire de Scy-Chazelles  
Habitat et logement



11<sup>e</sup> vice-présidente

**Anne FRITSCH-RENARD**

Conseillère déléguée - Metz  
Transition écologique



12<sup>e</sup> vice-président

**Philippe GLESER**

Maire de Lorry-lès-Metz  
Planification et urbanisme



13<sup>e</sup> vice-président

**François HENRION**

Maire d'Augny  
Service public de l'eau



14<sup>e</sup> vice-présidente

**Corinne FRIOT**

Conseillère déléguée - Metz  
Mécénat et attractivité fluviale



15<sup>e</sup> vice-président

**Philippe MANZANO**

Maire de Mécleuves  
Mobilité et transports



16<sup>e</sup> vice-président

**Dominique STREBLY**

Maire d'Ars-Laquenexy  
Relations avec les autorités de sécurité civile et de sécurité  
publique, Centre de Supervision Urbain métropolitain,  
gestion des systèmes de vidéoprotection et de vidéosurveillance,  
police métropolitaine et plan intercommunal  
de sauvegarde (PICS), accueil des gens du voyage



17<sup>e</sup> vice-présidente

**Marilyne WEBERT**

Maire de Pouilly  
Voirie et espaces publics



18<sup>e</sup> vice-président

**Jérémy ALOI**

Conseiller délégué - Metz  
Stratégie métropolitaine



19<sup>e</sup> vice-président

**Laurent BOVI**

Maire d'Ars-sur-Moselle  
Traitement des déchets



20<sup>e</sup> vice-présidente

**Sylvie ROUX**

Maire de Mey  
Ressources humaines

# LES NOUVEAUX MAIRES DE L'EURO-MÉTROPOLE

## ARS-SUR-MOSELLE

### LAURENT BOVI,

« ADMIRATIF DE CE QUE FAIT  
LE CONSEIL MUNICIPAL DES JEUNES »

Soixante-six ans, habitant d'Ars-sur-Moselle depuis six décennies, au conseil municipal depuis 2008, **Laurent Bovi** a « vu évoluer la ville », son âge d'or industriel, puis le déclin de l'emploi, les ressources publiques en diminution. Le nouveau maire en rappelle néanmoins les atouts - ses commerces, son cinéma, sa piscine ou encore sa trentaine d'associations.

**Le projet phare du mandat requalifiera et sécurisera la traversée de la localité.** L'élu prend aussi à bras-le-corps l'état des logements sociaux datant des années 1950, des « passoirs thermiques » à rénover par le bailleur. Autre urgence : attirer des

médecins. **Un cabinet médical aménagé dans l'ancienne poste devrait être opérationnel au premier semestre 2027.** Le nouvel édile souligne encore l'intérêt de la future piste cyclable reliant Moulins-lès-Metz à Ars-sur-Moselle, bientôt aménagée par la métropole, et prévoit l'implantation d'une aire de jeu et d'un *pumptrack*. Ce projet de circuit est impulsé par le conseil municipal des jeunes. « Je suis scotché par ce qu'ils font ! » s'enthousiasme le maire et **vice-président de l'Euro-Métropole chargé du traitement des déchets.**



## COIN-LÈS-CUVRY

### OLIVIER RAIMONDEAU,

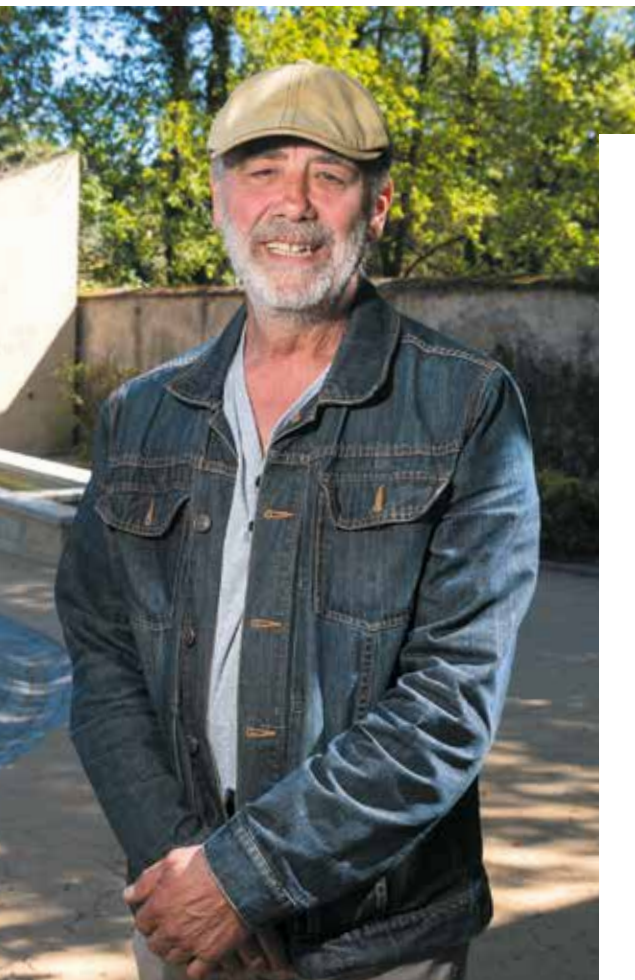
« REPRÉSENTER DIGNEMENT LE VILLAGE  
AU SEIN DE L'EURO-MÉTROPOLE »

« J'ai le contact facile, c'est primordial », annonce le premier magistrat de Coin-lès-Cuvry. Ce père de deux filles avait rejoint le conseil municipal en 2018, avant d'endosser le rôle d'adjoint aux finances, qualité de vie et relations aux associations en 2020. Cadre du secteur bancaire aujourd'hui à la retraite, il a également créé sa société de courtage en prêts, et s'implique par ailleurs dans le secteur associatif. « C'est vivant, cela me plaît », exprime-t-il.

Alors que l'école du village a réouvert en 2020, **Olivier Raimondeau** expose sa préoccupation majeure : « **Il manque une salle pour nos associations et pour permettre à nos**

**anciens et à notre jeunesse de se réunir.** Notre faible capacité d'investissement limite la recherche de solution. » **La municipalité espère également l'ouverture d'une micro-crèche.** Du côté du logement, il faut faire face aux « incidents de parcours » d'une construction privée entreprise en 2019. À terme, une cinquantaine d'appartements devraient être disponibles à l'achat par des particuliers ou des investisseurs. Le maire et **conseiller métropolitain délégué au commerce** compte « promouvoir les commerçants et les artisans de son village, et représenter dignement celui-ci au sein de l'Euro-Métropole. »





## COIN-SUR-SEILLE

RENÉ LE BORGNE,  
« UN LIEU QUI RASSEMBLE »

Musicien professionnel investi notamment dans des ateliers de sensibilisation en milieu scolaire, à 64 ans **René Le Borgne** possède aussi à son actif un parcours de fonctionnaire du trésor public. Habitant de la commune depuis une trentaine d'années, conseiller municipal en 2014 puis 2<sup>e</sup> adjoint en 2020, il s'implique depuis toujours dans l'animation du village et fait partie des fondateurs du jeune festival Watt(s) do you Seille. Un nom emblématique pour celui qui entend donner la parole aux habitants avant de prendre des décisions.

« **Il faut pouvoir mesurer l'importance du débat** », affirme le nouveau maire, qui a lui-même « baigné dans des espaces artistiques où l'on réfléchit ensemble. » Dont acte, la

municipalité propose pour commencer des « Cafés klatsch. Une porte d'entrée pour que les gens se voient. » D'autres actions impliquent également tout un chacun, comme le nettoyage du village. Là encore un « vecteur de lien social », et « une forme de considération pour l'endroit où l'on habite. »

**La nouvelle équipe aimerait créer « un lieu qui rassemble, un espace solidaire à l'échelle du village et de ses capacités budgétaires. »** La réflexion est lancée pour la commune, plus globalement à l'écoute des « possibilités que nous offre la métropole. Nous voulons que Coin-sur-Seille soit présente dans le Sud messin. » **René Le Borgne est conseiller métropolitain délégué au système de régularisation du trafic.**

## FÉY

NATHALIE HESSE,  
« J'AI RENCONTRÉ DES GENS  
FORMIDABLES »

Première adjointe en 2014, **Nathalie Hesse** suspend son activité d'élue en 2020, lorsque ses responsabilités professionnelles prennent le dessus. Mais ce printemps 2026, celle qui est cadre au sein de la Caisse nationale des allocations familiales a choisi d'ajuster son activité professionnelle car, élue maire de la commune, elle consacre désormais une part importante de son temps à l'exercice de ce mandat, un engagement qui revêt pour elle une importance particulière.

Première femme à accéder à cette fonction à Féy, elle se dit « fière de faire preuve d'altruisme, de pouvoir aider les habitants », exprime-t-elle, évoquant les « gens formidables » rencontrés durant la campagne. **La nouvelle maire entend mener**

**la réflexion sur un « mode collaboratif », au sujet de la sécurité notamment.** Les Fagiens seront mis à contribution « pour déterminer où placer les caméras de vidéo-protection. Il faut rassurer, sécuriser les abords des bâtiments publics, en adéquation avec la préfecture », précise-t-elle. **La question du raccordement au Centre de supervision urbain est à l'ordre du jour** et la municipalité s'appuiera sur toutes les compétences de l'Euro-Métropole. « C'est vital. Nous ferons entendre la voix de Féy ». Parmi les projets phares, le développement des mobilités douces vers Marieulles-Vezon et vers Augny. « Notre équipe a beaucoup d'idées. » **Nathalie Hesse est conseillère métropolitaine déléguée à la biodiversité.**



## GRAVELOTTE

**DOMINIQUE BRIOUX,**  
« À GRAVELOTTE  
ÇA BOUGE ! »

Ce natif de Labry (54) savait-il en 1986, en épousant une jeune femme de Gravelotte, qu'il deviendrait maire de la commune quarante ans plus tard ? Dans l'intervalle, **Dominique Brioux** assure trois mandats en tant que conseiller, s'interrompt durant deux mandats avant de devenir premier adjoint en 2020. Ancien chef d'atelier chez Renault Batilly, il s'investit aussi de longue date dans le tissu associatif. Le club de foot « fusionné avec Vernéville » qu'il préside depuis 1982, ou encore le club de l'Amitié... « **À Gravelotte ça bouge** », exprime-t-il, **bien décidé à poursuivre son soutien aux associations.**

La nouvelle équipe municipale, « cinq conseillers issus de l'équipe précédente mais aussi beaucoup de jeunes, et

la parité », mise à présent sur la création de « réunions de quartiers, des rencontres citoyennes ».

**La rénovation thermique de l'école se terminera cette année** et le bâtiment destiné aux activités périscolaires sera agrandi. Suivront la requalification de la cour de récréation, puis **d'importants travaux de réaménagement et de sécurisation de la rue d'Ars.** Un espace multisport et une résidence seniors sont en gestation, tandis que l'on pense aussi à restaurer la façade de l'église. La commune se prépare par ailleurs à se raccorder au service de vidéoprotection de l'Euro-Métropole. **Dominique Brioux est conseiller métropolitain délégué à l'économie circulaire, au recyclage et au réemploi.**



## JURY

**JEAN-LUC OURY,**  
« LA TRANSITION ÉCOLOGIQUE  
DANS TOUS LES PROJETS »

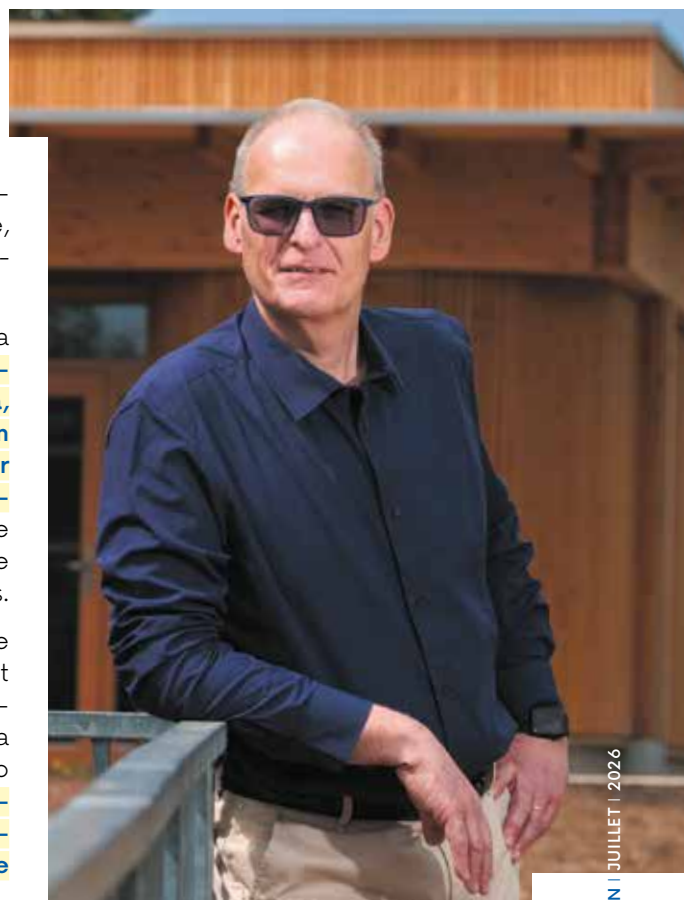
Son père, instituteur qui a également été maire durant deux mandats, lui a probablement donné la fibre du service public. Ingénieur de formation, 57 ans, **Jean-Luc Oury** a fait toute sa carrière au ministère de l'Environnement, services déconcentrés à Metz, où il est actuellement responsable du transfert transfrontalier des déchets. Il accède au fauteuil de maire après deux mandats dans la commune en tant que conseiller puis adjoint.

Pour celui qui souhaite « *poursuivre ce qu'a entrepris Stanislas Smiarowski* », « **la transition écologique doit s'inscrire dans tous les projets.** » Finaliser l'aménagement des abords de la salle des fêtes, « *très ouverte sur la nature avec ses grandes verrières* », viser

la deuxième libellule du label Commune nature avec, par exemple, « *l'aménagement d'une forêt urbaine.* »

Le début de l'année 2027 verra la **rénovation thermique des bâtiments de la mairie, puis suivra, au cours du mandat, l'installation de panneaux photovoltaïques sur le toit de la maison des associations.** Récupérées dans une cuve de 12 000 litres, les eaux de pluie serviront à l'arrosage des plantes.

Côté sécurité, l'installation de caméras et l'adhésion au CSU sont programmées. La commune se prépare par ailleurs à accueillir la première soirée du festival Hop Hop Hop en juillet prochain. **Jean-Luc Oury est conseiller métropolitain délégué à la logistique urbaine.**





## LA MAXE

## THIERRY PERNET, « D'UN CÔTÉ LA VILLE, DE L'AUTRE LA NATURE »

« Ici on pourra faire du vélo ! », s'étaient réjouis ses enfants en visitant le village en 1998, alors que son épouse et lui cherchaient une maison. L'argument a joué, la famille s'installe à La Maxe. Conseiller en 2008, adjoint en 2014 puis 2020, **Thierry Pernet**, ancien chargé d'affaires chez Stellantis retraité depuis 3 ans, estime aujourd'hui « naturel de prendre la relève. »

Le nouveau maire brosse le portrait de la commune : « **D'un côté la ville, de l'autre la nature, la Moselle et la véloroute.** » Plutôt connue pour IKEA et le port, La Maxe garde effectivement un cœur de village rural. Rues paisibles bordées de maisons lorraines, verger ancien rénové au cours du dernier mandat... « Les gens veulent conserver cette tranquillité », explique l' élu, **conseiller métropolitain délégué au plan bruit.**

**Un bâtiment consacré aux activités périscolaires est en projet**, tandis que l'espace d'accueil de la mairie sera réaménagé.

Alors que se profile la construction d'une IA factory sur la friche de la centrale EDF, la commune souhaite conforter l'aménagement paysager du site et préserver la sérénité des villageois.

La nouvelle équipe poursuit aussi sa réflexion sur les mobilités, en concertation avec l'Euro-Métropole. **Sécurisation des accès à la zone du Campus et à la maison médicale** d'une part, chemins communaux et autres liaisons douces d'autre part. « Je souhaiterais une connexion cyclable vers Woippy. Une passerelle au-dessus de l'autoroute serait le top ! »

## LAQUENEXY

## CHADI EL NAR, « PRIORITÉ À LA SANTÉ ET À LA SÉCURITÉ »

« Dès la première semaine on se sentait Cunésiens » exprime le nouveau maire de Laquenexy en évoquant l'installation de sa famille dans le village il y a quelques années. Arrivé du Liban à Metz en 2004 pour ses études supérieures, aujourd'hui enseignant-chercheur à l'Université de Lorraine, **Chadi El Nar** démarre à 42 ans son premier mandat, « démarche participative » en tête.

Titulaire d'un doctorat en communication, ses projets se nourrissent des « besoins

du terrain », de « l'écoute des habitants » et de « l'histoire de la commune », issue de la fusion de Laquenexy avec Villers. Ce petit bourg était situé autour de l'emplacement de l'actuel espace socioculturel Aux Quatre vents. La nouvelle équipe projette de **développer ce cœur de village**, où la **bâtisse de l'ancienne école pourrait être revalorisée en accueillant la mairie.** Une solution qui permettrait de mettre à profit les vastes espaces de l'actuel hôtel de ville en y **aménageant un pôle santé, « une priorité ».**



du rez-de-chaussée, avec son accès PMR accessible depuis le parking, accueilleraient médecins et autres professionnels du soin et du bien-être. L'étage proposerait des solutions d'hébergement aux auto-entrepreneurs, nombreux dans la

commune. Autre priorité, la sécurité, pour laquelle Laquenexy adhèrera au CSU métropolitain. **Chadi El Nar est conseiller métropolitain délégué à la politique de la ville et à la prévention de la délinquance.**



LE BAN-SAINT-MARTIN

**JOY HENDRIX,**  
« SE DIRE QUE C'EST  
POSSIBLE ! »

À 38 ans, **Joy Hendrix** succède à Henri Hasser à la tête de la municipalité du Ban-Saint-Martin et assume « une double casquette : "femme" et "jeune" ». Adjointe durant le mandat précédent, maman d'une petite fille, elle envoie d'emblée un message aux jeunes femmes qui veulent s'impliquer en politique : « se dire que c'est possible ! »

Son activité professionnelle lui permet à la fois « de décaler beaucoup de temps pour la mairie et de garder un pied dans la réalité », exprime l'élue en traçant la ligne de conduite de ce mandat : « **la participation des citoyens. Aller davantage à leur rencontre, recueillir leurs avis.** »

Au sujet d'un nouveau plan de circulation notamment, destiné à limiter le nombre des

8 000 véhicules quotidiens qui traversent tous les jours la ville. Une préoccupation majeure pour celle qui assurera par ailleurs **la délégation au plan vélo et aux mobilités actives au sein de l'Euro-Métropole.**

Des concertations publiques permettront d'échanger avec les habitants, à propos du « **très gros projet de restructuration des infrastructures sportives** », ou encore du rôle des caméras nouvelle génération, dont l'installation va se poursuivre. Le dispositif, raccordé au CSU, se veut « **plus dissuasif que punitif.** » La nouvelle équipe créera également « **un conseil de jeunes citoyens** ». Une manière de les amener à penser « **la société qu'ils veulent construire.** »

LESSY

**MARC BIAGIOLI,**  
« LUTTER CONTRE LES INCIVILITÉS »

Lessyllien d'adoption - depuis 25 ans dans le village tout de même -, **Marc Biagioli** évoque aussi son grand-père, qui avait quitté la région des Marches en Italie, pour venir travailler dans les mines lorraines.

À propos de son conseil municipal, le nouveau magistrat, 72 ans, apprécie : « **tous des actifs, pourtant très présents !** » Retraité de l'immobilier, il entend bien la difficulté des primo-accédants à se loger. Le village n'offre en outre pas de terrain. Aucune entreprise n'y a élu domicile, « **et pourtant il y a une vie qui se fait** », affirme l'élue, évoquant la dizaine d'associations actives à Lessy, que la nouvelle équipe continuera de soutenir. **La commune veut aussi garder son école et créera une structure périscolaire « digne de ce nom ».**

Tendance majeure du mandat : « **lutter contre les incivilités. La vitesse excessive des automobilistes, les cambriolages réguliers. L'installation des caméras et le raccordement au CSU sont en cours** », explique Marc Biagioli. L'embellissement du village « **d'une façon visible et concrète** » lui tient à cœur, tout comme la rénovation des bâtiments publics. « **La maison des associations est aussi à rénover et l'église à entretenir** », précise celui qui a fait ses études dans le génie civil.

Dans la partie basse du village, des travaux sont en cours sur le lit du ruisseau, en partenariat avec l'Agence de l'eau et l'Euro-Métropole de Metz. Un parc et sa promenade pédagogique seront aménagés à proximité. **Marc Biagioli est conseiller métropolitain délégué chargé des déchetteries.**



LORRY-MARDIGNY

## DAMIEN THIEL, « LES JEUNES SERAIENT UN PEU NOS OREILLES »

Originaire de Silly-sur-Nied, il s'est installé à Lorry-Mardigny en 2012. Premier adjoint à partir de 2020, **Damien Thiel**, 45 ans, dessinateur-projeteur chez Saint-Gobain à Pont-à-Mousson, succède aujourd'hui à Philippe Hardy. « Je n'aurais pas accepté si notre secrétaire de mairie n'était pas là », lance-t-il en hommage à Audrey, en poste depuis deux ans et en qui l'élu a « toute confiance ».

La commune, issue de la fusion de deux villages, a intégré la métropole messine en 2022. Une nouvelle construction bardée de bois de la forêt toute proche est sortie de terre l'été dernier au lieu-dit Entre Deux Bans. **La bâtisse basse**

**consommation abrite la mairie et une salle des fêtes.**

Un city-stade implanté sur le même terrain résulte d'une demande des jeunes, à qui le maire veut à présent donner plus officiellement la parole. « Nous aimerions faire entrer des adolescents de 10 à 15 ans, cinq de Lorry et cinq de Mardigny, dans notre commission jeunesse. Ils seraient un peu nos oreilles. »

**Un parc multigénérationnel donnera aussi du liant entre les deux villages, tandis que les piétons et les cyclistes pourront circuler en toute sécurité depuis l'église de Lorry jusqu'au château de Mardigny.** « Le projet de liaison douce est engagé avec l'Euro-Métropole,



nous sommes impatients de voir les premières esquisses. On attend aussi la nouvelle démarche du PLUi, car il nous faut des terrains à bâtir pour accueillir des familles », confie le maire, **conseiller métropolitain délégué et membre du bureau.**

MARIEULLES-VEZON

## OLIVIER MITZNER, « RETROUVER LA CONVIVIALITÉ DU COUARAIL »



« Je suis presque un enfant du village ! » **Olivier Mitzner** évoque son enfance passée en bonne partie dans la ferme de son grand-père, puis son installation à Marieulles en 2012. Il entre au conseil municipal deux années plus tard, devient 1<sup>er</sup> adjoint en 2020, avant de ceindre l'écharpe ce printemps. Diplômé en urbanisme, directeur général adjoint de la ville de Thionville, le nouveau maire s'intéresse à toutes les dimensions du service public, faisant de l'écoute et du partage de réflexion - à propos de la sécurité notamment - une véritable philosophie.

Lui et les huit femmes et six hommes qui l'entourent aimeraient **réimplanter « un lieu de convivialité » au sein du village.** Une version moderne « du couarail », à la façon

des villageois qui se retrouvaient pour bavarder, sous forme d'« un petit tiers-lieu » qui accueillerait une grainothèque, entre autres idées. **L'élu prévoit en outre d'activer « le statut de collaborateur bénévole du service public » pour impliquer concrètement les habitants dans la vie de la localité.**

« On s'enrichit énormément au contact des autres », poursuit-il, soulignant les projets à venir : « embellissement du village, valorisation de son patrimoine, de ses paysages et de ses produits », transition écologique « en colonne vertébrale ». Le tout en synergie avec « une métropole qui accompagne et protège ses communes. » **Olivier Mitzner est conseiller métropolitain délégué aux aménagements urbains.**

## NOUILLY

**GRÉGORY KEFF,**  
« CRÉER DE L'ÉMULATION  
DANS LE VILLAGE »

Conseiller municipal en 2014, adjoint aux finances et au personnel en 2020, aujourd'hui, **Grégory Keff**, qui est aussi directeur général des services de Folschviller, revêt l'écharpe de maire à Nouilly. Pour constituer son équipe, il a fallu convaincre, trouver des personnes, « notamment des femmes, des mamans prêtes à s'investir. » « Ça prend du temps ? » lui demandait-on. « Le temps que vous voudrez bien donner à la commune », répondait-il, tablant aussi sur le fait d'être lui-même en activité et papa de deux enfants, pour démontrer qu'il est possible de tout concilier.

Alors que la rénovation du pressoir se poursuit, les animations associatives rythment le calendrier. Halloween, la chasse aux œufs, les tournois de foot, « qui marchent assez bien,

les gens du lotissement constituent des équipes », ou encore le festival Hop Hop Hop en partenariat avec l'Euro-Métropole. Pourtant, le nouveau maire aimerait voir les Novillois profiter davantage de tout cela. Déterminée à « créer de l'émulation », l'équipe municipale proposera également de nouveaux temps forts

comme la fête de la musique, rénovera le city-stade et y aménagera un îlot de fraîcheur, réalisera un parking à côté de la salle des fêtes pour accueillir des événements. Grégory Keff est conseiller métropolitain délégué à l'égalité femmes hommes et à l'action sociale du personnel.



## PLAPPEVILLE

**JÉRÔME GAIRE,**  
« NOUS VIVONS DANS  
UN ESPACE REMARQUABLE »

Quarante ans ans ce printemps, trois mandats à son actif dont deux en tant qu'adjoint, le nouveau maire de Plappeville a aussi été le plus jeune élu de l'Euro-Métropole sous la présidence de Jean-Marie Rausch. **Jérôme Gaire**, professeur de comptabilité au Greta, s'inscrit aujourd'hui « dans la suite logique » du maire sortant, avec pour ligne de conduite « le travail collectif » et « le développement des services à la population. »

Investissements au programme : l'isolation thermique de l'école et l'aménagement du parc du Breuil, « qui reste le lieu de vie central du village. Nous avons aussi à cœur de renforcer la dynamique sportive autour du stade avec une zone de fitness multigénérationnelle et un circuit de course », détaille l'élu.

« Village réputé pour ses animations », Plappeville s'affirme aussi pleinement comme « un espace remarquable, l'une des portes d'accès au Mont Saint-Quentin, véritable joyau qui doit être ouvert à tout le monde. » Partie prenante dans la réflexion menée par l'Euro-Métropole au sujet de la maison forestière, appelée à devenir le lieu d'accueil d'associations et de visiteurs, la municipalité en mesure les enjeux. Flux des voitures à maîtriser, parkings à organiser... « Il existe une panoplie de solutions », expose le maire. **Jérôme Gaire** est conseiller métropolitain délégué au contrôle de gestion et à l'évaluation des politiques publiques.





## SAINT-PRIVAT-LA-MONTAGNE

GILLES FORFERT,  
« UN VILLAGE DE RÉFÉRENCE »

Une salle de 345 places assises, un parc paysager remarquable, ou encore un parking relais : **Gilles Forfert** détaille les investissements réalisés par son prédécesseur Jean-Claude Walter, dont il était l'un des conseillers délégués. « *Il a transformé le village. Je veux continuer à en faire une commune de référence !* » exprime le nouveau magistrat, habitant de la localité depuis 1991. Originaire de Mondelange, cinquième enfant d'une famille qui en comptait six, il a vu Saint-Privat-la-Montagne passer de 1 300 à 1 900 habitants en trois décennies.

Pour s'inscrire dans une démarche vertueuse, **la nouvelle municipalité souhaite développer son parc immobilier** en exploitant « *les dents creuses* ». La bonne exposition des bâti-

ments communaux permettra par ailleurs d'y **implanter des panneaux photovoltaïques, et de « tendre vers l'autonomie énergétique. »**

Les chemins et les balades de mémoire présentent un vrai centre d'intérêt selon Gilles Forfert et son équipe, qui comptent bien conforter des circuits en collaboration avec leurs voisins d'Amanvillers et de Roncourt notamment. « *Il y a de quoi faire, car nous avons des monuments tous les 300 mètres. Un projet de circuit de mémoire est dans les esprits depuis 25 ans,* souligne-t-il. *"Si tu y arrives je te tire mon chapeau", m'a dit l'ancien maire.* » **Gilles Forfert est conseiller métropolitain délégué aux parcs de stationnement.**

## SAINTE-RUFFINE

JEAN-BAPTISTE  
BARTHÉLEMY,  
« PASSIONNÉ DE FORÊT  
ET DE NATURE »

Né à Rozérieulles, **Jean-Baptiste Barthélemy** cherche plus tard une maison d'où il « *puisse partir à vélo et être dans les bois tout de suite* » et choisit Sainte-Ruffine. « *Passionné de forêt et de nature* », douze ans de bénévolat au sein du club Aventure Mont Saint-Quentin, dont six en tant que président, l'élu était aussi responsable des chemins durant le mandat précédent. Il assure aujourd'hui **la délégation aux forêts au sein de l'Euro-Métropole.**

Si la commune ne possède pas de bois, un parcours a été aménagé à flanc de forêt par le Conservatoire d'espaces naturels (CEN) de Lorraine. **Le village attire aussi pour ses ruelles tranquilles où les gens viennent se balader, les plus jeunes sur de petits vélos.** « *Il faut préserver cela* », exprime Jean-

Baptiste Barthélemy, qui, dans la dynamique des constructions réalisées par son prédécesseur Daniel Baudoüin, vise l'entretien, **l'embellissement et la création d'une aire de jeux, car des familles avec des enfants s'installent dans le village.** Un guide des promenades à Sainte-Ruffine valorisera notamment le parcours archéologique aménagé dans la commune.

**« Un vrai besoin de recréer du lien » se faisant sentir, une commission « Vie de village, seniors » est chargée d'imaginer un lieu où se retrouver.**

« *Plutôt solitaire* » dans son activité professionnelle dans le monde de l'assurance, l'édile redécouvre à la mairie le plaisir de « *travailler en équipe. Quinze personnes motivées. Je pilote, mais je ne décide pas seul.* »





Fin mai, le chantier a démarré sur le tronçon central de la ligne Mettis C.

## METTIS C INFO CHANTIER

L'aménagement de la troisième ligne Mettis se poursuit, à Metz, Montigny-lès-Metz et à Marly.

### 2026

#### Metz

- **15 juin au 31 août**  
place Philippe-  
place Mazelle  
(côté Place)
- **11 juin à décembre**  
section rue des Roses -  
rue Monseigneur Heintz

#### Montigny-lès-Metz

- **Jusqu'à fin septembre**  
rues Justin-Beauqué  
et Marc-Seguín
- **Au cours de l'été**  
travaux de réseau  
sur la rue Saint-André
- **À partir d'août**  
secteur Saint-André  
(entre les rues Marc-  
Seguín et Saint-André)
- **Juillet à octobre**  
rue Général-Franíatte  
le long de l'établisse-  
ment Jean XXIII
- **À partir de novembre**  
secteur Saint-Exupéry

#### Marly

- **Juin à octobre**  
entre les rues du  
11<sup>e</sup> Régiment d'aviation  
et giratoire Costes et  
Bellonte (circulation  
autorisée dans les 2 sens)
- **Au cours de l'été**  
parking P+R Costes  
et Bellonte

### 2027

#### 1<sup>er</sup> semestre

section Place Philippe-  
place Mazelle - rue des  
Roses

#### 1<sup>er</sup> semestre

section Saint-André  
et secteur de l'église  
Sainte-Jeanne-d'Arc

#### Été

place Mazelle  
(côté parking)

Les travaux se déroulent  
en demi-chaussée pour  
maintenir la circulation  
dans le sens Metz Marly.

Le tronçon central de la  
ligne comportera une piste  
cyclable bidirectionnelle  
continue et sécurisée de  
plus de 3 kilomètres.



Pour tout savoir sur le projet  
et les travaux Mettis C,  
**téléchargez gratuitement  
l'application CITYKOMI,  
abonnez-vous au diffuseur  
METZ et sélectionnez  
METTIS.**

Sauf modification selon les aléas du chantier.

# RÉDUIRE VOS FACTURES D'ÉNERGIE ET AMÉLIORER VOTRE CONFORT



**Inconfort thermique, humidité, factures d'énergie trop élevées ? L'Euro-Métropole de Metz accompagne les ménages.**

Le dispositif s'adresse aux ménages dont les revenus correspondent aux plafonds « très modestes » définis par l'Anah (Agence nationale de l'habitat), vivant dans un logement inconfortable ou énergivore.

Vérifiez votre éligibilité sur le site « Mes Aides Réno » avec France Rénov'



Si vous êtes éligible, un professionnel se déplace à votre domicile pour réaliser un diagnostic, proposer des solutions et orienter vers les aides et interlocuteurs possibles.

Ce dispositif fait partie du programme national de lutte contre la précarité énergétique SLIME (Service local d'intervention pour la maîtrise de l'énergie).

Contact : **ALEC du Pays Messin - Agence locale de l'énergie et du climat**  
2 rue du Four du Cloître -  
57000 Metz  
**03 87 50 82 21**  
**infoalec-paysmessin.fr**

# VÉLO-ÉCOLE, ÇA ROULE À AMANVILLERS



**En piste pour la vélo-école, qui forme chaque année 1 800 élèves de CMI-CM2 dans le périmètre de l'Euro-Métropole.** Les classes participent à un cycle de 7 séances ponctuées par une sortie sur la voie publique et l'obtention du certificat *Savoir rouler à vélo*. Direction Amanvillers, où les écoliers en ont sous le pied.

**Casques vissés sur la tête, main sur le frein droit, les 22 élèves de CMI de l'école élémentaire d'Amanvillers procèdent aux dernières vérifications, sous l'œil attentif de Marie-Jo Didion et Michel Mussot,** membres du Comité départemental de cyclotourisme de Moselle. Deux parents volontaires veillent également au bon déroulement de cette cinquième séance du cycle, qui se déroule dans la cour d'école.

Quelques tours de chauffe, et on attaque le programme du jour : les changements de vitesse. Et chacun d'expérimenter les petits et grands plateaux en respectant la consigne : pas de manipulation des vitesses à l'arrêt, sous peine d'entendre le

fameux crissement du dérailleur. Après un sprint sur les plateaux extrêmes, où l'on mouline plus que de raison, les enfants ont bien compris que pour une balade tranquille sur du plat, mieux vaut démarrer sur les vitesses intermédiaires.

## MAÎTRES DE LEUR VÉHICULE

De petits circuits en file indienne, un cycliste locomotive en tête, permettent bientôt de renforcer les réflexes de chacun. On roule, on change de locomotive et on stoppe au signal de Michel. On manque parfois de mini-collisions, mais finalement tous les jeunes cyclistes sont à l'aise.

Mise en œuvre par l'Euro-Métropole de Metz en partenariat avec l'Éducation nationale, la vélo-école s'inscrit dans le programme national *Savoir rouler à vélo*.

L'animation des séances est confiée au Comité départemental de cyclotourisme de Moselle et à l'association Metz à Vélo.

« Un seul élève n'avait jamais fait de vélo. Un copain de classe lui en a prêté un pour qu'il puisse s'entraîner ce week-end », explique le directeur de l'école, qui accueille le dispositif pour la troisième année consécutive. Aujourd'hui, l'élève circule avec les autres. « *Savoir rouler à vélo fait partie des compétences à acquérir avant l'entrée en sixième, au même titre que savoir nager et connaître les gestes de premiers secours* », souligne le professionnel.

Bientôt, la classe sera prête pour une sortie qui la mènera dans le village, sur les routes alentour et sur les chemins forestiers, encadrée par les intervenants et des parents agréés par l'éducation nationale.



## GRAOULIB', DES MILLIERS D'ADEPTES !

Depuis ce printemps, trois stations supplémentaires enrichissent le service de vélos à assistance électrique en accès libre GraouLib'. Après les communes d'Ars-Laquenexy (CHR Mercy), du Ban-Saint-Martin, de Longeville-lès-Metz, Marly, Metz, Montigny-lès-Metz et Woippy, Peltre est également équipée d'une station. Tandis qu'à Metz, la place Coislin et l'Agora ont désormais la leur. **Soit au total 56 stations disponibles pour un parc de 405 vélos.**

À terme, GraouLib' sera également implanté à proximité de la piscine métropolitaine en construction à Woippy et au Jardin botanique.

### Des chiffres qui décoiffent

Depuis la mise en service de GraouLib' fin août 2025, **18 000 utilisateurs différents ont enfourché les nouveaux vélos à assistance électrique.**

## GÉOVÉLO : ITINÉRAIRES, CONSEILS ET BIEN PLUS ENCORE

**L'application de navigation Géovélo, avec son calculateur d'itinéraires, facilite vos déplacements à bicyclette.**

Vous pouvez lui confier vos préférences de parcours : itinéraire sécurisé ou trajet plus direct. En plus de ses propositions de circuits et autres nombreuses informations, l'application offre la possibilité de signaler des difficultés de circulation qui seront alors transmises aux services de l'Euro-Métropole.

**Accessible gratuitement,** l'application Géovélo est mise en œuvre avec le concours de la start-up Géovélo et de l'Euro-Métropole de Metz.



## SOLUTION VÉLO

**La BD Solution Vélo vient de paraître. Ses auteurs Céline Pernot-Burlet et Valéry Pernot mènent l'enquête, tentent de lever les freins qui subsistent et entraînent de plus en plus de monde dans le sillage de la petite reine.**

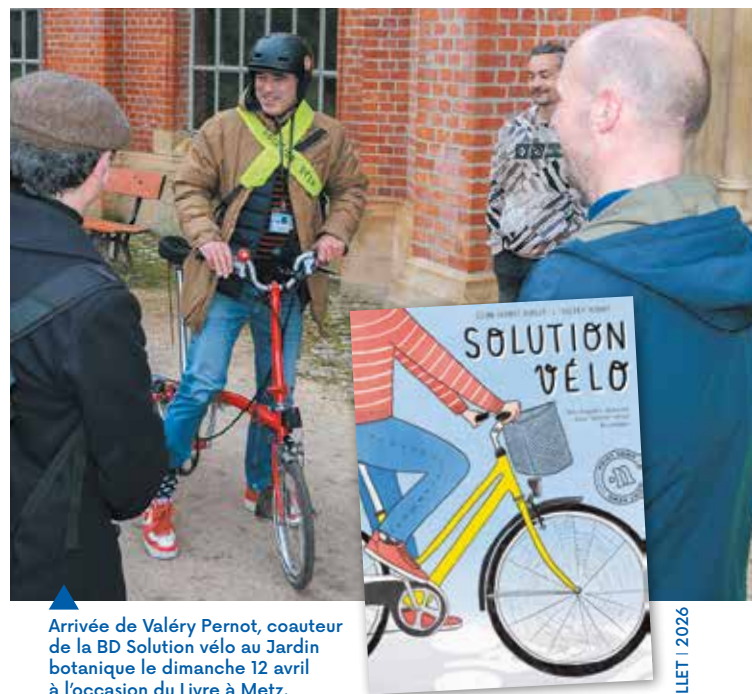
**Il est arrivé au Jardin botanique à vélo depuis Paris à l'invitation du Livre à Metz.** Cinq jours de trajet soigneusement préparés avec l'aide de l'application Géovélo. Si pour sa compagne et lui-même, la bicyclette est une seconde nature, ce n'est pas encore une évidence pour tout le monde.

**Alors les deux passionnés ont créé un ouvrage en forme d'enquête illustrée.** Au-delà des pages consacrées à des conseils en matière de sécurité et d'équipement, on rencontre des personnalités engagées pour les modalités douces.

Parmi les portraits à découvrir, celui de Valérie Masson-Delmotte, coprésidente du GIEC<sup>1</sup>, ou encore celui d'Olivier Schneider, président de la Fédération française des usagers de la bicyclette « qui a beaucoup fait avancer l'écosystème en faisant du lobbying au plus haut niveau de l'État », souligne Valéry Pernot.

En filigrane des interviews, le lecteur explore de nombreux enjeux : santé, femmes et pratique du vélo, panorama des pistes cyclables, ou encore lutte contre les violences routières. **Un plaidoyer pour une solution de transport « économique et écologique »,** une façon de « démonter toutes les mauvaises excuses pour ne pas faire de vélo », sourit Valéry Pernot.

**Solution vélo, 144 pages, éditions Point Nemo**



Arrivée de Valéry Pernot, coauteur de la BD Solution vélo au Jardin botanique le dimanche 12 avril à l'occasion du Livre à Metz.

<sup>1</sup> GIEC : Groupe d'experts intergouvernemental sur le climat.

# PASSERELLE WADRINEAU : LE CHANTIER EST LANCÉ

## FERMETURE TEMPORAIRE ET DÉVIATION DE LA VÉLOROUTE

Les travaux entraînent la fermeture de la véloroute aux cyclistes et aux piétons pour toute la durée du chantier. Une déviation est mise en place via l'avenue Henri II, le pont de Fer et le pont du Canal.

Inscrite au Schéma directeur cyclable de l'Euro-Métropole de Metz, 202 mètres de long et 3 mètres de large, **la nouvelle passerelle Wadrineau assurera la continuité de la véloroute La Voie Bleue et permettra aux piétons et aux cyclistes d'accéder en toute sécurité à l'île du Saulcy au niveau du Ban-Saint-Martin.** Lancement concret du chantier : l'ancien ouvrage a été déposé début avril.

**Le 9 avril dernier, on a vu le tablier de l'ancienne passerelle de la véloroute s'élever dans les airs. Cinq minutes ont suffi pour soulever l'ouvrage de 26 tonnes** arrimé au crochet d'une grue pouvant en soulever 400, le guider par des cordages manipulés de mains d'hommes et le déposer sur la berge du cours d'eau.

L'étude de levage permettant de « bien dimensionner l'engin par rapport à son poids et sa portée » et les précautions d'usage auprès de VNF avaient précédé l'opération. « Aujourd'hui il n'y a pas de vent, c'est parfait », appréciait **Léo Kemp**, de la société Mediaco, sous-traitant de Demathieu Bard.

Le vieux tablier a été découpé en morceau les jours qui ont suivi la dépose, les rampes d'accès en béton « grignotées au broyeur » par l'entreprise B2X Déconstruction Recyclage.



« Des voiles géotextiles sont posés pour éviter les projections dans le canal. Le broyeur sépare les aciers du béton. Les deux flux de matériau sont orientés vers des ferrailleurs et des plateformes de recyclage », détaillait l'entrepreneur.

## LANCÉE SUR LES DEUX BRAS DE LA MOSELLE

Acheminée la veille par convoi exceptionnel, la grue qui a servi au levage de l'ancienne structure était la plus

grosse de la région. Une machine de capacité supérieure sera nécessaire pour lancer **la nouvelle passerelle Wadrineau, qui franchira la Moselle puis son bras canalisé à grand gabarit. Un belvédère aménagé à l'intersection des deux bras permettra d'admirer le Mont Saint-Quentin et la Moselle.**

Les tronçons métalliques de ce nouveau pont destiné aux piétons et aux cyclistes seront fabriqués cet été dans les ateliers meusiens de l'entreprise Berthold. Ensuite transportés sur l'aire de montage située à l'extrémité du Saulcy pour y être assemblés, ils seront posés au printemps 2027. Dans l'attente, la construction des rampes d'accès et la réalisation de deux piles en rivière se poursuivent.

## NOUVELLE VOIE VERTE ENTRE PELTRE ET LE CHR DE MERCY



# METZ'O, LAISSEZ-VOUS TRANSPORTER AU FIL DE L'EAU !

Les navettes fluviales METZ'O sont réapparues avec le printemps. Depuis le 4 avril et jusqu'au 3 octobre, deux bateaux 100 % électriques naviguent sur la Moselle du centre-ville de Metz et l'île du Saulcy à Longeville-lès-Metz, Scy-Chazelles et Moulins-lès-Metz.

Exploité pour la 5<sup>e</sup> année consécutive, le service de transport fluvial METZ'O a transporté 37 000 passagers en 2025, soit 25 % de plus qu'en 2024.

Accessibles avec un simple titre de transport du réseau LE MET', les deux lignes METZ'O circulent cette saison du lundi au samedi de 7 h 45 à 20 h 15, y compris les jours fériés.

**METZ'O 1, bateau Le Graouilly :**  
du centre-ville de Metz à Scy-Chazelles et Moulins-lès-Metz

**METZ'O 2, bateau Le Mess' :**  
du centre-ville de Metz à Longeville-lès-Metz

### Six stations sont desservies :

Metz Moyen-Pont, Saulcy, Saint-Symphorien, Longeville-Centre, Scy-Chazelles et Moulins-lès-Metz.

Les vélos et trottinettes sont acceptés à bord.

Des places de stationnement gratuites situées à proximité des arrêts Saint Symphorien, Longeville-Centre, Scy-Chazelles et Moulins-lès-Metz facilitent l'accès des passagers au centre-ville et à l'île du Saulcy.

Suivre Metz'O sur Facebook : **Metz'O**  
Tarifs et horaires : [lemet.fr/metzo-la-navette-fluviale](http://lemet.fr/metzo-la-navette-fluviale)

Inaugurée le 26 mai, la nouvelle voie verte permet aux cyclistes de rejoindre le CHR de Mercy depuis Peltre en toute sécurité. Elle s'inscrit dans le schéma directeur cyclable de l'Euro-Métropole, dont l'objectif est de doubler son réseau cyclable à l'horizon 2030.

On peut désormais rejoindre Mercy depuis le centre de Peltre et sa gare à vélo. Une piste cyclable aménagée le long de la route de Strasbourg franchit la voie de contournement sud (RN 431). Équipé de stations GraouLib' côté Mercy et côté Peltre, ce nouvel aménagement à double-sens forme une avancée dans la continuité des pistes cyclables sur le territoire.

Prochaine étape : réaliser le tronçon Metz - Ars Laquenexy le long de la route métropolitaine M955.

Enfin, des études sont en cours afin de réaliser un tronçon Peltre Magny le long de la route métropolitaine M155B. À l'horizon 2030, l'Euro-Métropole projette de doubler son réseau cyclable existant et de tripler le nombre de déplacements réalisés à vélo.



## WOIPPY

## L'AVENUE DE THIONVILLE SE TRANSFORME

Le chantier a démarré à la fin de l'hiver par la modernisation des réseaux d'eau et de gaz et se terminera fin 2027.

**La réfection de la chaussée, prévue entre les rues Boileau et Gambetta, s'accompagne de l'aménagement d'une piste cyclable bidirectionnelle sécurisée et de places de stationnement.** L'ensemble bénéficie d'un embellissement paysager et d'installations d'éclairage plus économiques.

La construction d'un carrefour giratoire est programmée pour l'automne 2026. Destiné à sécuriser et à apaiser la circulation, celui-ci permettra aussi de desservir le futur aménagement autour des anciennes halles Sollac : piscine métropolitaine, parking, commerces et quartier résidentiel.

La maîtrise d'ouvrage du chantier est confiée par l'Euro-Métropole de Metz à la SAREMM, aménageur public.

Durant les travaux, la circulation est maintenue dans le sens Metz/Woippy et déviée par l'avenue des Deux-Fontaines dans le sens Woippy/Metz.

## MEY

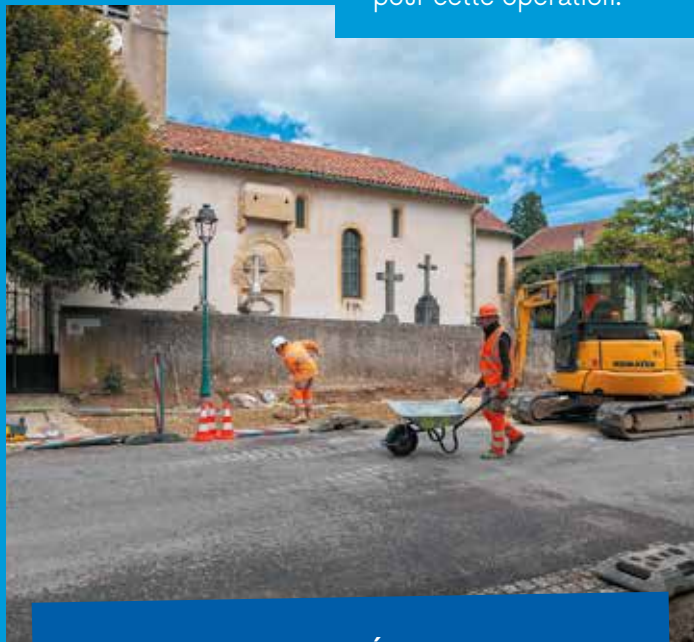
## LA PLACE DE L'ÉGLISE PLUS BELLE

Les travaux ont démarré mi-mai pour une durée de 12 semaines. **Le réaménagement en cours mettra davantage en valeur l'église Saint-Pierre, partie intégrante du patrimoine de la commune, classée monument historique.**

Les revêtements d'enrobés clairs entrent en résonance avec les façades en pierre de Jaumont et redonnent une identité visuelle à la place, qui redevient plus accueillante.

**Le projet a été pensé avec pour objectif d'infiltrer les eaux pluviales et de réduire les îlots de chaleur.** Près de 700 m<sup>2</sup> de surfaces minérales sont désimperméabilisés au profit de pavés drainant aux joints engazonnés et d'espaces verts plantés de vivaces et d'arbustes ainsi que d'un arbre supplémentaire.

L'Euro-Métropole de Metz sollicite le soutien financier de l'Agence de l'Eau Rhin-Meuse pour cette opération.



### FOUILLES ARCHÉOLOGIQUES AVANT TRAVAUX

En amont des travaux de réaménagement de la place de l'Église, des sondages archéologiques ont été réalisés par le service d'archéologie préventive de l'Euro-Métropole. Lors de ces sondages, six sépultures de l'ancien cimetière paroissial, qui s'étendait au sud du mur d'enclos actuel, ont été prélevées.

Des datations radiocarbones permettront de lever le doute sur l'époque d'origine des individus, probablement comprise entre le XVI<sup>e</sup> et le XVIII<sup>e</sup> siècle. Les tranchées ont été rebouchées avant le démarrage des travaux.

## BELLECROIX

# LA RÉNOVATION DU QUARTIER AVANCE



Le nouveau visage de Bellecroix se dessine au fur et à mesure de l'avancée des travaux : **rénovations de logements, espaces plus ouverts et bientôt embellis, entre autres aménagements.**

Entrepris dès 2020, le programme de renouvellement urbain vise l'amélioration du cadre de vie, la mise en valeur et le désenclavement des quartiers.

Des étapes clés du programme se déroulent cette année à Bellecroix : le bâtiment Artilleur a été en partie démoli à la fin de l'hiver, la même démarche est programmée mi-juin sur le bâtiment Toulouse.

« La démolition partielle des bâtiments réalisée par Euro-Métropole Metz Habitat (EMH) marque la première étape de la restructuration globale du quartier, expose **Guillaume Godey**, adjoint au maire de Metz chargé du logement et président d'EMH. **Les ouvertures aménagées par ces démolitions permettront la création d'une esplanade centrale,**

**nouvel espace public convivial au cœur de Bellecroix** », explique l'élu.

À terme, la démolition partielle du bâtiment Lamoricière, l'aménagement de la rampe de Bellecroix et d'une nouvelle liaison passant sous la Porte de Sarrelouis, permettront de mieux relier le quartier au centre-ville messin tout en valorisant le patrimoine du secteur.

Les études concernant l'aménagement des espaces publics démarrent fin 2026, pour des travaux prévus en 2028. **En parallèle, les projets de réhabilitation et de résidentialisation portés par EMH améliorent la qualité de l'habitat.** D'autres opérations interviendront sur les équipements publics et sur le secteur du 18 Juin.

## LES GRANDES LIGNES DU PROGRAMME DE RENOUVELLEMENT URBAIN À BELLECROIX

- Démolition de 125 logements sociaux, reconstruits à 80 % hors quartiers prioritaires de la ville
- Réhabilitation de 132 logements sociaux (+ 941 non financés par l'ANRU<sup>1</sup>)
- Résidentialisation de 132 logements (+ 171 non financés par l'ANRU<sup>1</sup>)
- Construction de 63 logements dont 48 en accession sociale
- Redynamisation commerciale
- Réhabilitation et extension d'un ensemble scolaire
- Aménagement des espaces publics, dont une esplanade.

<sup>1</sup> ANRU : Agence nationale de renouvellement urbain.

POLICE MÉTROPOLITAINE

# OPÉRATIONNELLE ET AU COMPLET



L'équipe intercommunale de police rayonne sur l'ensemble du territoire métropolitain.

Bientôt au complet, l'équipe du service intercommunal de police fonctionne avec **28 agents dévolus à la sécurité, à la tranquillité et à la salubrité publiques.**

Neuf agents à la mise en place du service il y a un an, 28 au 1<sup>er</sup> août 2026 : comme prévu à l'origine du projet, les effectifs de l'équipe de police de l'Euro-Métropole de Metz s'étoffent au fil des mois pour assurer les missions qui lui sont confiées. Le recrutement des agents, placés sous la responsabilité du chef de police **Gaël Kardasik**, s'appuie sur des appels à candidatures classiques ainsi que sur un concours de police municipale organisé ces derniers mois par la métropole.

Deux unités de 12 agents forment le service, respectivement encadrées par **Jérémy Weingaertner** et **Christophe Lauer. Consacrée à la sécurisation des transports publics, la première unité patrouille dans les bus du réseau Le Met'. Deux maîtres-chiens en font partie.**

**La seconde intervient sur des missions classiques de police municipale en appui aux différentes communes métropolitaines.** Cette seconde unité se caractérise aussi par la présence dans ses rangs de **trois gardes champêtres assurant la protection des grands espaces naturels de la métropole**, site classé du Mont Saint-Quentin entre autres.



Également intégrés aux effectifs du service, **trois agents officient au sein du Centre de supervision urbain (CSU)** en tant que chefs de salle. Ces derniers coordonnent et gèrent les interventions des patrouilles en lien avec **Damien Brisson**, responsable du CSU, et ses opérateurs.

La flotte des sept véhicules du service intercommunal de police est adaptée au milieu urbain comme aux espaces naturels. Les agents sont équipés de l'armement requis en police municipale. « *Notre équipe est opérationnelle, identifiée dans le paysage. Elle fonctionne en partenariat avec la police nationale et la gendarmerie nationale, les polices municipales, les TAMM<sup>1</sup>, la Sûreté ferroviaire et tous les acteurs de la lutte contre les atteintes à l'environnement* », expose Gaël Kardasik.

<sup>1</sup> TAMM : Transports de l'agglomération de Metz Métropole.



## VIDÉOPROTECTION, LES COMMUNES SE RACCORDENT AU CSU

Pour assurer la sécurité de leurs habitants, les communes métropolitaines peuvent s'appuyer sur le Centre de supervision urbain de l'Euro-Métropole. Une majorité d'entre elles ont d'ores et déjà signé la convention d'adhésion. Les caméras de dix villes et villages sont aujourd'hui raccordées.

Après Metz, Marly et Moulins-lès-Metz, les communes de Nouilly, Noisseville puis du Ban-Saint-Martin, de Montigny-lès-Metz et Purnoy-la-Chétive ont raccordé leurs caméras de vidéoprotection au Centre de supervision urbain (CSU).

**Ces communes bénéficient ainsi d'une surveillance optimisée en continu, 24 h sur 24 et 7 jours sur 7.**

Les opérateurs du CSU peuvent déclencher l'intervention de patrouilles si nécessaire. Les images captées par les caméras sur les sites publics choisis par les communes en adéquation avec la préfecture, sont par ailleurs conservées durant 30 jours, conformément à la législation.

**Une grande majorité des 46 villes et villages formant l'intercommunalité messine ont signé la convention d'adhésion au CSU.** Leur raccordement interviendra au cours des saisons à venir.

Le réseau de fibre optique permettant l'acheminement des images appartient à la métropole. Une première tranche est opér-

rationnelle. La seconde tranche, en cours d'étude, sera déployée courant 2027. Au-delà du raccordement des caméras, ce réseau de fibre optique pourra, à terme, répondre à d'autres services comme la téléphonie et l'informatique.

**Habitat collectif et gares SNCF aussi reliés**

**Cinq sites appartenant à Euro-Métropole Metz Habitat (EMH) et cinq gares SNCF sont également vidéoprotégés par le CSU.**

Les caméras des immeubles d'habitation situés rue de la Falogne et rue du Limousin à Metz-Borny, rue Sainte-Barbe à Metz-Nord Patrotte, avenue de Lyon à Bellecroix et place du Souvenir français à Metz-Sablon sont ainsi reliés au CSU. Pour ce qui est des gares, il s'agit de celles de Metz-Ville, Metz-Nord, Woippy, Ars-sur-Moselle et Peltre.

L'ensemble du flux d'images est par ailleurs renvoyé vers les centres de commandement de la police nationale et de la gendarmerie nationale.

## FORUM DES MÉTIERS

**Mardi 23 juin de 9 h à 16 h 30,  
maison de la métropole**



**Un forum pour découvrir la diversité des métiers de la Ville et de l'Euro-Métropole de Metz, rencontrer les agents, échanger avec eux à propos de leurs outils de travail et la variété de leurs missions.**

Nombreux postes à pourvoir dans des domaines divers :

- Police municipale
- Petite enfance et éducation
- Espaces verts
- Espaces publics
- Bâtiments
- Mobilité
- Travailleurs sociaux
- Maître-nageur sauveteur
- Santé
- Propreté et gestion des déchets
- Culture (Musée, Conservatoire et Opéra-Théâtre)
- Conseiller numérique

**Animations tout au long de la journée :**

jeux de découverte des métiers, casques de réalité virtuelle, ateliers, accompagnements individuels et jeux-concours avec de nombreux lots à gagner.

**Entrée libre** sans inscription, ouvert à tous

# DE BEAUX PROJETS D'ENTREPRISES MÛRISSENT À LA MIEEU



Pour marquer sa deuxième année d'existence, la MIEEU, Maison de l'innovation, de l'entrepreneuriat, des écoles et de l'université, organisait **une journée portes ouvertes le 19 mai dernier. De nombreuses jeunes entreprises et des acteurs du développement économique ont partagé leurs expériences.**

**Des étudiants et autres entrepreneurs en devenir, des start-up en pleine ascension, des organismes d'accompagnement à la création d'entreprise, des responsables locaux** : ce mardi de mai au Technopôle à Metz, le rez-de-chaussée du bâtiment Telis, qui a vu la naissance de la MIEEU il y a déjà deux ans, accueillait une bonne centaine de personnes. La journée était rythmée de rencontres avec des experts, d'ateliers et autres temps forts.

Bien représentative de la dynamique qui anime toute l'année la MIEEU, la table ronde *Start-up Stories* animée par l'incubateur d'entreprises The Pool

donnait la parole à des porteurs de projet. Parmi lesquels **Nola Capochichi**, qui développe **Artbridge**, **une plateforme destinée à mettre des artistes plasticiens en contact avec des acheteurs potentiels et structures telles que galeries ou centres culturels**. La jeune femme inscrite dans le giron du Pôle étudiant entrepreneur de Lorraine (PEEL), mène une enquête de terrain et noue des contacts avec une quinzaine d'artistes prêts à intégrer la plateforme.

**Frédéric Kastendeuch** crée pour sa part **Kolizeo**, **une solution permettant aux spectateurs d'un événement sportif d'interagir avec les écrans**

**géants animant les stades**. Jusqu'à présent habitué à travailler en solitaire, il peut, grâce à sa formation au sein de the Pool, « *sortir de sa zone de confort* » pour s'adresser en direct aux partenaires.

« *Convaincre génère énormément de stress, mais j'ai été mise en confiance* », commente **Camille Lardenet**, créatrice d'**Orence**, **qui propose aux collectivités d'implanter des « cabines de sécurité » sur l'espace public**, dont elle a eu l'idée en voyant une ancienne cabine téléphonique, alors qu'elle se sentait en danger. L'entrepreneuse défend son projet devant Initiatives Metz, qui choisit de la soutenir.

**La MIEEU  
en chiffres en 2025 :**

**14 organismes** présents  
dans les locaux  
**2 start-up** hébergées  
**119 événements** organisés  
**1 931 visiteurs**

La MIEEU est portée par  
l'Euro-Métropole de Metz  
et la SEM Metz  
Techno'pôles.

**Noa Kouacou** est, lui, accompagné par Village by CA, qui est l'accélérateur de start-up du Crédit agricole. Cet ancien basketteur professionnel développe auprès de l'organisme des compétences commerciales pour créer **Urgence life, une solution renseignant en temps réel sur l'accès aux services d'urgence disponibles sur un territoire**. En discussion avec le CHR et le groupe hospitalier Uneos, le start-upper doit aussi travailler avec l'ARS et souligne les nombreuses « barrières à lever avant de pouvoir se lancer. »

**L'ACCOMPAGNEMENT,  
« C'EST VITAL »**

Quel que soit le stade d'avancement de leurs projets respectifs, les porteurs sont unanimes sur l'importance d'être accompagnés. « C'est vital », exprime **Florian Picard**, dirigeant d'ImproveHeat. Œuvrant dans le domaine de la technologie dite « de rupture » (la deep tech), l'entreprise installée dans les espaces de la MIEEU « mesure des échanges de chaleur qui n'étaient pas mesurables jusque-là ». ImproveHeat est accompagnée par l'Incubateur lorrain et a déjà conquis des partenaires industriels de poids dans les secteurs de l'énergie et de l'aéronautique.

**The Pool, le PEEL, Initiatives Metz, Village by CA, l'Incubateur lorrain et autres nombreux acteurs de l'accompagnement entrepreneurial sont implantés à la MIEEU** et participaient à sa journée portes ouvertes.



Marc Sciamanna, vice-président de l'Euro-Métropole, aux côtés des start-up sélectionnées pour représenter l'innovation du territoire au salon VivaTech.

# L'EURO-MÉTROPOLE DE METZ PRÉSENTE À VIVATECH

**VivaTech est le rendez-vous européen de l'innovation. L'Euro-Métropole de Metz sera présente sur la 10<sup>e</sup> édition du salon organisée porte de Versailles,**

au sein d'un pavillon de près de 124 m<sup>2</sup> partagé par un collectif régional associant la Région Grand Est, l'Eurométropole de Strasbourg, l'Euro-Métropole de Metz, le Grand Nancy, le Grand Reims et Mulhouse Alsace Agglomération.

Ce pavillon mutualisé accueillera une quarantaine d'entreprises innovantes, illustrant la richesse, la diversité et le potentiel de l'écosystème régional. Start-up et autres acteurs technologiques y présenteront leurs solutions dans des

secteurs d'excellence tels que la santé, les technologies de pointe - intelligence artificielle, sciences quantiques -, la bioéconomie, le spatial ou encore l'économie créative.

**Quatre entreprises implantées dans la métropole messine seront représentées :**

**Nimesis technology** (Mécleuves), qui conçoit et fabrique des actionneurs pour l'aérospatial, **Pint** (Metz), qui se distingue dans le domaine de l'impression 3D métal haute performance, **Vitamine Jungle** (Metz), investie dans la métrologie industrielle basé sur le scan 3D robotisé, et Think<sup>2</sup>, plateforme qui simplifie l'exploitation des données.

# COLLECTES ZÉRO GASPI, LES COMPAGNONS D'EMMAÜS RÉCUPÈRENT VOS OBJETS



**Tous les samedis depuis avril et jusqu'au mois d'octobre, les Compagnons d'Emmaüs sont présents dans l'une des déchèteries de l'Euro-Métropole pour collecter des objets divers et variés.** Beaucoup d'habitants y contribuent. Une façon solidaire de moins gaspiller.

Ce 4<sup>e</sup> samedi d'avril, c'est à l'entrée de la déchèterie du Pas-du-Loup à Metz-Magny qu'étaient postés les Compagnons d'Emmaüs et leur camion bien reconnaissable.

Gérard, Compagnon depuis un an, et Mohammad-Hossein, chauffeur salarié, déchargent un lit de camp, des jeux et un tapis de sol de la voiture d'Hélène, une habituée de la collecte Zéro gaspi. La Messine « **vide actuellement une maison. Autant aider les Compagnons avec ce qui peut encore servir** », commente-t-elle. Jacqueline, une autre donatrice, va dans le même sens : « *Ce n'est pas mon genre de jeter ce qui fonctionne encore.* »

Arrive ensuite Krystine, habitante du quartier qui a « *vu l'information dans le journal. C'est la première fois que je viens. Je sais que cela pourra aider des familles* », souligne-t-elle, tout en

réalisant qu'elle pouvait aussi « *apporter autre chose que des vêtements* ».

Fabien et son épouse déposent pour leur part des puzzles et autres jeux, ainsi qu'une imprimante : « *Tout le matériel est en état, il y a juste le scan qui ne fonctionne pas. De toute façon on vérifie tout* », rassurent Mohammad-Hossein et Gérard. Un premier tri est effectué dans le camion, la suite se déroulera dans les locaux de Peltre. **Tous les objets sont nettoyés, réparés si besoin, puis mis en vente dans les magasins Emmaüs de Peltre et de Thionville.**

« *Ce qui n'est plus en état est recyclé ou réemployé* », détaillent encore les deux collègues, qui prennent aussi plaisir à évoquer des « *donateurs habitués* » aidant régulièrement la communauté. « *Il y a des fois de belles pièces, du Longwy, du Sarreguemines, même des tableaux signés !* »

Les Compagnons d'Emmaüs collectent tous les produits en bon état : textiles, linge de maison, chaussures, maroquinerie, vaisselle, luminaires, vélos et autres articles de loisir, électroménager en état de marche, décoration, matériel de jardinage, puériculture, bricolage, jouets complets, livres, ou encore mobiliers.

**Les collectes Zéro gaspi sont organisées en partenariat entre Emmaüs, l'Euro-Métropole de Metz et Haganis.**

**De 9 h 30 à 12 h et de 13 h à 17 h :**

- 1<sup>er</sup> samedi du mois : déchèterie La Seille à Marly
  - 2<sup>e</sup> samedi du mois : déchèterie La Houblonnière, Metz-Nord
  - 3<sup>e</sup> samedi du mois : déchèterie La Mance à Ars-sur-Moselle
  - 4<sup>e</sup> samedi du mois : déchèterie Le Pas-du-Loup à Metz-Magny (Si 5<sup>e</sup> samedi : pas de collecte)
- Plus d'informations : **Facebook Emmaüs Peltre**



## COMPOSTEURS GRATUITS POUR LES HABITANTS DES COMMUNES MÉTROPOLITAINES

Dans le cadre de son engagement en faveur de la réduction des déchets, l'Euro-Métropole de Metz met gratuitement à disposition un ou deux composteurs individuels à tous les foyers qui en font la demande.

Le compostage est un processus naturel de décomposition des matières organiques comme les feuilles, les herbes, les épluchures et les restes alimentaires. En 9 à 12 mois, ces biodéchets sont transformés en compost par les champignons, vers et insectes présents dans le sol. Le compost est un engrais naturel riche et fertile, utilisable dans les jardins.

### Prochaines permanences de retrait des composteurs :

- **Mercredi 1<sup>er</sup> juillet,**  
14 h à 19 h, Metz-Patrotte, gymnase de la Patrotte
- **Jeudi 3 septembre,**  
14 h à 19 h, Metz-Vallières, Centre socioculturel de la Corchade
- **Jeudi 29 octobre,**  
14 h à 19 h, Jury, complexe sportif
- **Mercredi 18 novembre,**  
14 h à 19 h, Chieulles, centre socioculturel

**Réservation obligatoire  
au 03 87 20 10 00  
ou via le formulaire en ligne**



### En collectif c'est possible aussi

Les initiatives collectives de compostage, adaptées aux copropriétés et aux quartiers, sont également encouragées. Le compostage collectif en pied d'immeuble repose sur trois conditions :

- désignation d'au moins deux habitants référents,
- mise à disposition d'un espace privé d'environ 10 m<sup>2</sup>, accessible et adapté,
- accord du syndic ou du propriétaire.

Lorsque ces conditions sont réunies, le matériel est fourni en fonction du nombre de participants. Une animation peut alors être proposée pour sensibiliser aux bonnes pratiques.

## Recette antigaspi

### Chips d'épluchures au four



Vous venez de faire une purée, une compote ou des pommes de terre vapeur et il vous reste des épluchures ? Voici une recette idéale pour les utiliser très simplement.

Épluchures de légumes  
(non traitées de préférence)

Huile d'olive

Sel, poivre, herbes, muscade  
ou autres épices de votre choix

Lavez très soigneusement les épluchures puis faites-les tremper dans l'eau froide pendant 5 minutes.

Si vous n'êtes pas sûr qu'elles soient non traitées, ajoutez un peu de vinaigre.

Séchez les épluchures avec un torchon propre et les placer dans un saladier.

Préchauffez le four à 100 °C

Ajoutez de l'huile, du sel, du poivre, des herbes et les épices aux épluchures puis mélangez avec les mains.

Enfournez 1 heure à 100 °C  
chaleur tournante.

Dégustez immédiatement !

# SOUFFLEUSE ET FILEUSE DE VERRE



Dans sa boutique-atelier du 6 rue Mazelle à Metz, **Caroline Moal file et souffle le verre. Des techniques ancestrales au service de créations personnelles ou sur commande.** Le lieu propose aussi des séances d'initiation et se fond à merveille dans **le quartier Outre-Seille, qui consolide sa vocation d'artisanat d'art.**

Elle aurait pu viser un emploi de souffleur au chalumeau en entreprise de verrerie de laboratoire ou au CNRS. Mais, dans la lancée d'un projet artistique réalisé pour boucler ses études au Centre européen de recherches et de formation aux arts verriers (Cerfav) de Vannes-le-Châtel, **Caroline Moal** décide de créer son propre atelier à Metz.

Car c'est pour la magie du verre que l'artisane d'art a rejoint le Grand Est. Elle qui a grandi en Charente-Maritime, choisit tout d'abord de s'orienter vers la création de bijoux, qu'elle expérimente dans une section postbac à Saint-Amand-Montrond près de Bourges. Le design des ornements avec divers matériaux mène la créatrice à manipuler le verre et à rejoindre le Cerfav, « *seule école du genre en France.* »

Accompagnée par l'établissement pour les aspects entrepreneuriaux, elle choisit Metz « *pour son architec-*

*ture* ». Un heureux hasard la conduit à s'installer en 2026 dans le quartier Outre-Seille, qui accueille volontiers des artisans d'art.

## MAGIE, TECHNIQUE ET TALENT

**Si les gestes de la créatrice semblent tenir de la magie, ils relèvent surtout d'une maîtrise solide des techniques de filetage et de soufflage alliées à la connaissance du matériau et à une bonne dose de talent.**

« *De nombreux paramètres entrent en ligne de compte* », expose-t-elle encore, en parlant « *viscosité du verre* », travaillé entre 1 000 et 1 500 °C, « *résistance aux chocs thermiques* » ou encore « *coloration par oxydation* ».

Dans l'esprit des cabinets de curiosité, **la boutique-atelier présente les créations de Caroline, vases, verres, coupes ou encore bijoux, où la nature transparait tout autant**

**qu'elle se transforme.** D'anciens cadres « *upcyclés* » hébergent de précieux crabes ou abeilles aux membres filés dans le verre. Des bagues et des boucles d'oreille mêlent la matière translucide au laiton ou à l'argent.

La créatrice intègre l'association des artisans et commerçants du quartier Outre-Seille. Elle est également investie dans un réseau d'artistes nationaux.

Côté prix, on trouve des réalisations dès 50 € aux côtés de pièces de valeur plus importante.

**L'artisane propose également des ateliers que l'on peut suivre seul ou à deux.** Initiation à différentes techniques, réalisation d'objets comme une boule de Noël ou un bijou.

**Caroline Moal, 6 rue Mazelle  
06 95 82 96 80**

INFOS ET INSCRIPTION SUR  
**wecandoo.fr**



# LES PÉPINIÈRES DE L'EST :

## « L'ARBRE EST UN CLIMATISEUR »



Les Éco-défis des artisans et des commerçants sont proposés par l'Euro-Métropole de Metz, la Chambre de métiers et de l'artisanat de la Moselle et la Chambre de commerce et d'industrie Moselle Métropole Metz.

PLUS D'INFORMATIONS  
[eurometropolemetz.eu](http://eurometropolemetz.eu)

Priorité aux végétaux rustiques, préservation de la ressource en eau et autres gestes écoresponsables : **Vincent Vierling est labellisé aux Éco-défis des artisans et des commerçants.**

« Tous les jours on découvre de nouveaux arbres en fleurs ! » s'émerveillait **Vincent Vierling** ce printemps. Six ans après l'ouverture de sa pépinière à Moulins-lès-Metz, le spécialiste ne se lasse pas d'admirer les floraisons et autres surprises de saison.

La pureté des fleurs simples ou composées des nombreuses variétés de cerisiers, la blancheur et la finesse des fleurs de l'amélanchier, le chatolement du feuillage de « la plante star du moment, le Photinia, très rouge au début du printemps, puis qui reverdit avant l'apparition de boutons floraux en mai », ou encore le fascinant graphisme des érables du Japon, dont il existe plusieurs centaines d'espèces.

Passionné de végétaux depuis toujours, le professionnel a travaillé en pépinière avant de monter sa propre entreprise, accompagné par la Chambre de métiers et de l'artisanat de la Moselle. Depuis lors, deux nouveaux sites ont vu le jour : Terville puis Maxéville en périphérie de Nancy. Les Pépinières de l'Est s'adressent aux particuliers comme aux profession-

nels, collectivités, paysagistes. **Les clients sont conseillés en fonction de leur projet, la situation de leur jardin, son sol, son climat et son exposition.** « On ne plante pas les mêmes végétaux sur le plateau venteux de Briey que dans un patio à Metz », prévient le pépiniériste.

Faisant la part belle aux espèces rustiques, adaptées au climat lorrain, Vincent Vierling sélectionne ses plantes chez des producteurs français et hollandais. « On marque les jeunes arbres en plein champ en été. Ils sont arrachés entre novembre et mars pendant le repos végétatif, puis acheminés et vendus en pots ou en motte », détaille-t-il.

### MISSION VÉGÉTALISATION

« Au fil des jours, on prend conscience de l'importance de notre mission : végétaliser les espaces. L'arbre est un climatiseur », poursuit le professionnel, qui constate ici même dans sa pépinière « jusqu'à 10 °C d'écart parfois », entre le secteur planté d'arbres et les tables accueillant les petits végétaux. Lesquels ne manquent

pas d'apporter leurs variations de couleurs, de volumes, de parfums ou de saveurs. De services également, comme le font les sedums, capables de coloniser de grandes surfaces et tout indiqués pour les toitures végétalisées.

Le printemps demande une vigilance extrême quant à l'arrosage : « [nos] trois sites sont équipés de puits, et 90 % des plantes sont branchées sur de petits goutteurs. » **Soucieux de préserver la ressource en eau, le pépiniériste est également adepte des récupérateurs d'eau de pluie.**

Des paillages divers - écorces, fèves de cacao ou encore paillis de chanvre - préservant l'humidité des cultures et des oyas en terre cuite sont proposés à la vente. Emplis d'eau au pied des plantes, ces derniers reprennent une technique d'irrigation déjà en usage par des civilisations antiques.

Les Pépinières de l'Est - Metz  
 La Maison Rouge, Moulins-lès-Metz

[lespepinieresdemetz.com](http://lespepinieresdemetz.com)

OPÉRA-THÉÂTRE, SAISON HORS LES MURS

# COSTUMIÈRES ET COSTUMIERS À L'ŒUVRE



**De l'atelier costumes de l'Opéra-Théâtre, hébergé sur le Plateau de Frescaty pendant les travaux de la place de la Comédie, sortent des merveilles cousues par des mains virtuoses. Rencontre.**

Si les spectacles déroulent actuellement leur féerie hors les murs, c'est aussi le cas de l'atelier de confection, installé depuis juin 2025 dans un local lumineux sur l'ancienne BA 128, comme l'ensemble des équipes techniques.

**Imaginé par des créateurs invités, les costumes font l'objet de maquettes présentées au metteur en scène des mois avant le spectacle.** Charge à **Christelle Feil**, responsable de l'atelier, et à son équipe - deux couturières et un couturier, auxquels on adjoint les services d'une coupeuse - de faire en sorte que ces vêtements de scènes « fantasmés » deviennent réalité.

Le choix des tissus, « souvent des matières peu communes, des pépites », fait partie de l'aventure, ainsi que

la réalisation du patron, « étape essentielle confiée à la coupeuse. Le costume doit être pensé aussi pour fournir des solutions techniques, par exemple lorsque les artistes doivent se changer en 30 secondes », expose la responsable.

Cet hiver, les professionnels s'attelaient à la confection des costumes de *Norma*. Essayée quelques jours avant les représentations à l'Arsenal, la robe d'Adalgisa - l'un des deux rôles féminins majeurs de l'œuvre de Bellini - soulève l'admiration.

## DES COSTUMES À FAIRE RÊVER

**« On travaille des matières et des formes incroyables, qui présentent**

**des défis techniques permanents. Un vrai travail d'équipe pour trouver toutes les solutions de finition »,** notent **Solange Botz, Élodie Viennot** et **Éric Masson**, au service de l'atelier depuis respectivement 15, 10 et 23 ans. La cuirasse du consul romain Pollione, confectionnée dans un tissu gaufré doublé de ouatine, sera légèrement patinée à la peinture « pour vieillir le costume. »

Les robes, tuniques et autres habits peuvent également être réemployés : « on modifie certaines pièces [soigneusement conservées dans un local à l'abri de la lumière et de l'humidité] pour les faire porter sur de nouveaux spectacles », expose la responsable.



Alors que le chantier de l'Opéra-Théâtre avance, les particuliers et les entreprises soutiennent financièrement la rénovation de la salle de spectacle. La souscription publique, lancée en collaboration avec la Fondation du Patrimoine, se poursuit pendant toute la durée du chantier.

Le 11 mai dernier, une convention a été signée entre l'Euro-Métropole de Metz et la Fondation du Patrimoine, qui apporte 300 000 euros à l'opération. Une centaine de mécènes, de donateurs et d'élus réunis pour l'occasion au Kinépolis de Saint-Julien-lès-Metz ont assisté à la projection du documentaire *Une année particulière à l'Opéra-Théâtre*, retraçant les grandes lignes du projet, en présence de la réalisatrice Carole Tresca. Une table ronde donnait ensuite la parole aux architectes et aux acteurs du projet.

Pour faire un don :  
[fondation-patrimoine.org](http://fondation-patrimoine.org)

Dans le contexte de la saison hors les murs ou des productions en tournée, « les spectacles peuvent se chevaucher, mon rôle est d'imbriquer tout cela », explique celle qui a été costumière pendant 30 ans avant d'orchestrer tout le fonctionnement du service. Certains des créateurs rencontrés à Metz l'ont marquée : Arthur Aballain, pour l'opérette *Les Saltimbanques* en 1997, « **un artiste costumier qui fait rêver les gens avec son sens du spectacle et des couleurs** ». Ou encore Giovanna Fiorentini, invitée depuis 2014 sur de nombreux spectacles, dont Christelle a apprécié « *la finesse et la délicatesse de costumes très aboutis* ».

## L'ACTU DU CHANTIER

L'OPÉRA-THÉÂTRE  
ÉTEND SES AILES

Ce printemps, les deux extensions prévues à l'arrière de la bâtisse de l'Opéra-Théâtre sont sorties de terre. Les loges, salles de répétitions et autres locaux destinés aux artistes et équipes techniques prennent forme.



Pour pallier l'espace réduit du chantier, la construction a été réalisée au moyen de prémurs - parois fabriquées en ateliers, acheminées sur place et dans lesquelles on coule du béton. De cette manière, « nous avons gagné du temps », soulignent les architectes. « Les réalisations en atelier permettent des finitions plus faciles, pour un résultat souvent meilleur », note **Maxime Busato**. « Les extensions vitrées et lumineuses sont implantées en complément et par contraste avec le bâtiment ancien. Elles respectent sa configuration initiale d'alternance avec des avancées sur la Moselle, qui étaient autrefois des cours plantées », détaille **Xavier Fabre**.

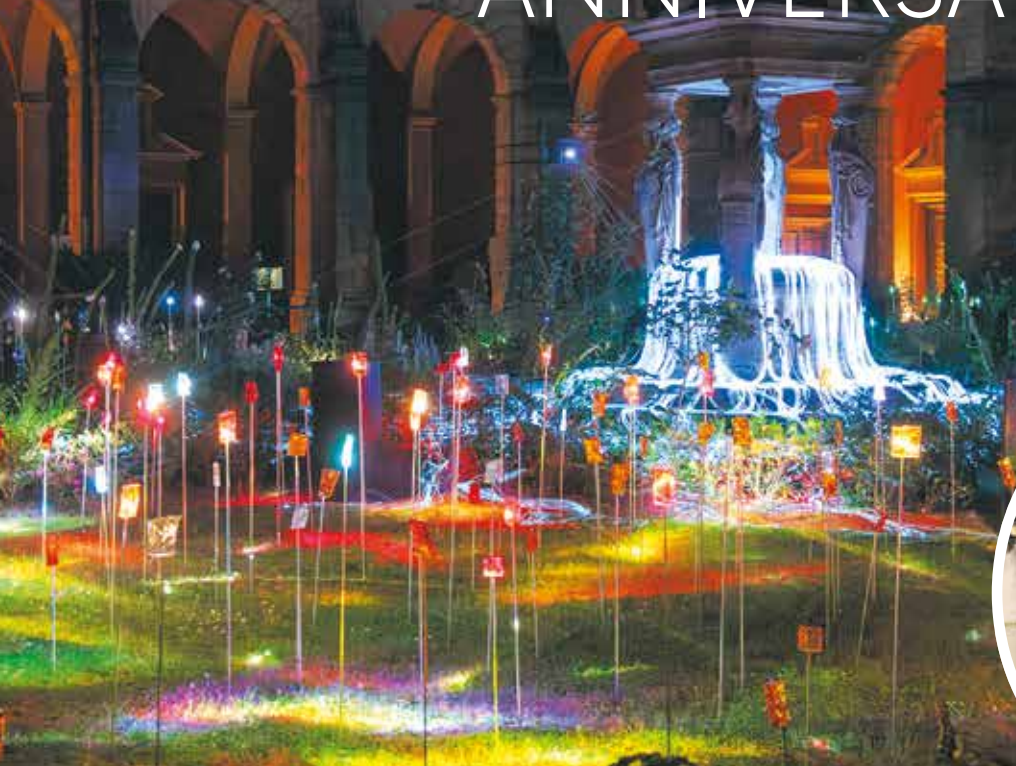
**Les extensions répondent aux normes RE2020, avec notamment un vitrage comportant un isolant intégré.** Des pontons placés sur la Moselle ont permis d'opérer en préservant le cours d'eau. Les berges ont été rénovées et le mur

maçonné assurera l'étanchéité du site.

Autre temps fort sur le chantier au début du mois de mai : la dépose par grutage des anciennes centrales de traitement d'air, opération pour laquelle une ouverture a été provisoirement aménagée dans la toiture du bâtiment classé, avec l'autorisation de la Direction régionale des affaires culturelles. **Les nouvelles centrales, moins énergivores et plus performantes, seront posées de façon à ce que la vibration d'air ne soit pas perceptible de la salle et du plateau.**

La fosse d'orchestre a par ailleurs été agrandie de 70 centimètres vers la salle et pourra accueillir une cinquantaine de musiciens. En l'absence de l'orchestre, une plateforme se relèvera pour remettre le sol à niveau de la scène ainsi que de la salle, où il sera possible d'ajouter des rangs de fauteuils.

# CONSTELLATIONS CÉLÈBRE SON DIXIÈME ANNIVERSAIRE



**Pour son 10<sup>e</sup> anniversaire, Constellations de Metz** annonce les nouveautés et les merveilles d'une édition rayonnante.

## OUVERTURE DU FESTIVAL, 25 ET 26 JUIN

**Les nuits de Constellations, à Bliiida, à partir de 18 h 30**

Deux soirées gratuites de concerts, DJ sets et performances audiovisuelles. Des représentants de la *French touch* et des musiques électro-pop comme Cassius et autres musiciens de renom, des artistes comme le collectif Scale et son installation *Flux*, etc.

**Les rencontres de Constellations, le 25 juin à Bliiida**

Journée professionnelle ouverte au grand public, pour tout savoir sur l'actualité et les enjeux de la création numérique.

**Des ateliers ouverts à tous de 14 h à 18 h**

Impression à partir de « tampons de voirie », nouvelles plaques d'égout gravées de monuments messins par l'artiste Valgal, à la boutique Bliiida, 50 rue des Allemands le vendredi, place Saint-Simplice le samedi.

Sérigraphie de tote bags au Schmirilab, 33 rue des Jardins, les deux après-midi.

### 10 ANS DE CONSTELLATIONS

La lumière et ses apparitions multiples rayonnent depuis une décennie sur les nuits estivales de la cité messine. Mappings, installations et autres créations d'artistes internationaux et régionaux comme autant d'étoiles inscrites dans l'imaginaire collectif de la ville et de ses millions de visiteurs.



## TOUT L'ÉTÉ, DES ŒUVRES MAGIQUES DE JOUR COMME DE NUIT

### Six mappings plutôt qu'un

Dix ans de mapping ont marqué de leur éclat la façade de la cathédrale Saint-Étienne. Les six plus surprenants ou les plus poétiques d'entre eux sont revisités et projetés en continu tous les soirs de *Constellations 2026*. Pierres et verrières comme un ballet d'images et de lumière, motifs répétitifs ou paysages en harmonies géométriques n'en finissent pas de renaître sur le monument messin.

### La programmation de nuit

Dans la thématique *datascape* [paysage de données], les œuvres interrogent nos réalités transformées par le numérique. Le Jardin d'Amour dévoile *Prismatica*, palais des glaces contemporain conçu par des artistes canadiens. Les créateurs de *L'oiseau de passage*, œuvre installée dans la basilique Saint-Vincent qui avait marqué l'édition 2024, reviennent avec *Sentinels*, consacrée à l'océan et visible au Jardin Fabert. Entre autres réalisations à apprécier.

### Côté art urbain

La programmation de jour dessine les contours d'une « géopoétique de la tendresse. » L'artiste équatorienne Vera Primavera peint *Gardiennne du feu*, une femme abritant une flamme fragile. *Respire*, de l'artiste français Kogaone, déploie ses couleurs apaisantes sur les murs de l'école maternelle Gaston-Hoffmann. Parmi onze fresques à découvrir.

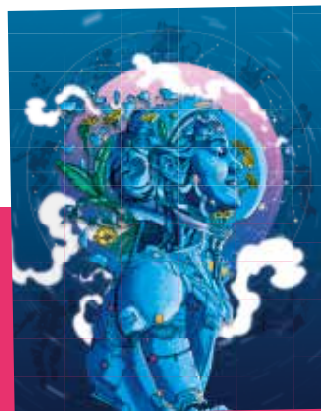
### Le Jardin éphémère

Traditionnellement installé place de la Comédie, actuellement en travaux, il sera cette année implanté devant la gare de Metz.

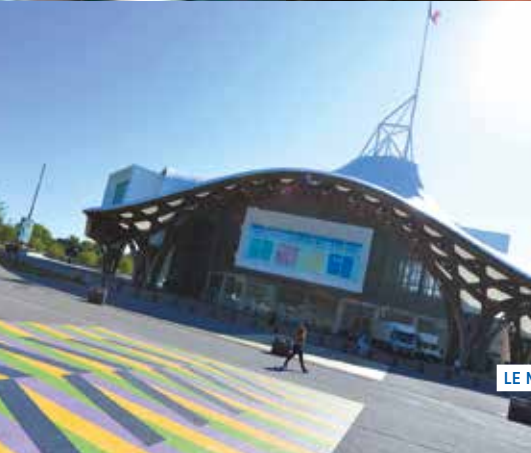
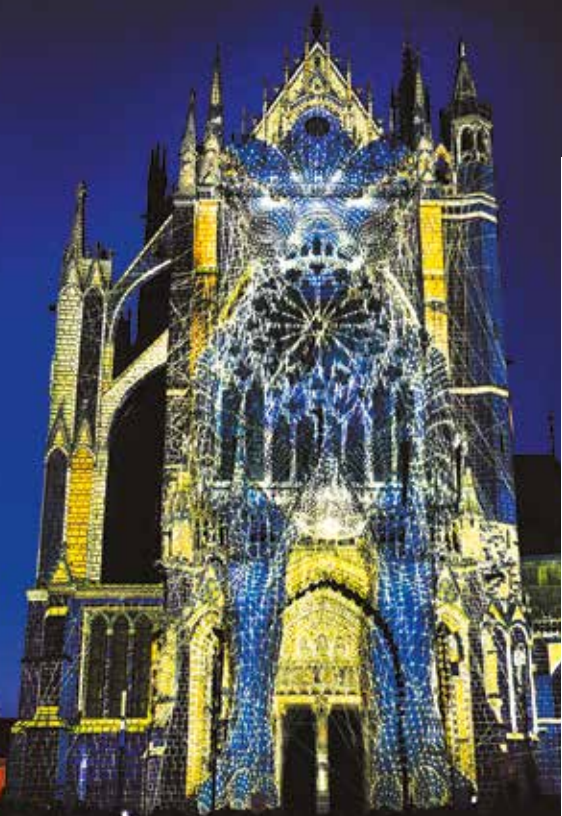
**Festival international Constellations de Metz, du 25 juin au 5 septembre**  
**Ouvert à tous, gratuit**

Visites guidées en langue des signes française, accompagnement des personnes aveugles ou malvoyantes, casques disponibles pour l'audiodescription des mappings vidéo.

INFOS ET PROGRAMMATION  
[constellations-metz.fr](https://constellations-metz.fr)



L'affiche du festival a été réalisée par le plasticien messin **Virgile Bordin**, lauréat du concours lancé pour ce 10<sup>e</sup> anniversaire. L'artiste, auteur des deux oiseaux peints en 2023 sous le pont Sainte-Barbe, choisit pour célébrer cette décennie de « donner un visage féminin à Constellations, dans une atmosphère galactique et onirique. »



## FESTIVAL PASSAGES

# NOUVEAUX RIVAGES ET PRÉCIEUSES PAROLES D'ARTISTES



Depuis 15 ans implanté à Metz, le festival Passages fêtait aussi ce mois de mai les cinq ans de sa métamorphose en Transfestival, rencontre toujours plus féconde d'expressions artistiques. Les arts visuels faisant partie du voyage, **le mag a rencontré Rana Yasser, Menna Wassem et Salma Ahmed, jeunes artistes venues du Caire, invitées à installer leurs collages dans la ville.**

Le festival transdisciplinaire rappelle toujours combien nos cultures s'enrichissent de rencontres, de voyages et de partages. Alors que le mois de mai oscillait entre pluie, vent et soleil, on découvrait, au cœur de cette édition intitulée *Nouveaux rivages*, le projet *Cairo reassembled*.

**Trois jeunes créatrices issues de l'école d'art du Caire mêlent images d'archives numérisées, photographie et peinture.** Leurs collages, qu'elles ont installés place de la République et sur la façade de l'ancienne bâtisse du magasin C&A rue Serpenoise pendant la durée du festival, ravivent des sédiments de culture entrecroisés :

brèves d'images du centre historique de leur ville où démolitions et réhabilitations se superposent, ou encore réminiscences de culture d'Égypte ancienne agrégées à des éléments orientaux.

Et les artistes de rappeler : « **La culture de l'Égypte ne se réduit pas au cliché des trois pyramides** », insistent-elles, inspirées tant par les tours de pigeonniers antiques que par des éléments de cultures anciennes copte et chiite, ou encore les visages si expressifs des « *portraits du Fayoum* », ressurgis de l'époque romaine. « *Les personnes qui décédaient étaient peintes sur du bois. Les mesures étaient*

*prises de leur vivant* », expliquent les jeunes femmes, qui convoquent aussi des figures du cinéma comme Omar Sharif et autres stars.

**À Metz, les créatrices ont collaboré avec des étudiantes de l'École supérieure d'art de Lorraine et ont intégré des éléments du patrimoine messin à leurs travaux.** « *Au moment où l'on ne sait plus comment regarder le monde, on a besoin d'entendre des paroles d'artistes, qui sont précieuses* », exprime **Benoît Bradel**, directeur du festival.

Retrouvez notre article complet sur [eurometropolemetz.eu](http://eurometropolemetz.eu)

## VISITES, EXPOSITIONS, BALADES : DEMANDEZ LE PROGRAMME !



Faites le plein d'idées pour explorer l'histoire, la culture, le patrimoine et les trésors naturels des 46 communes métropolitaines.

La brochure réalisée en collaboration avec les acteurs culturels couvre le second semestre 2026.

Programme disponible dans les mairies et principaux sites culturels. Téléchargeable sur [eurometropolemetz.eu](http://eurometropolemetz.eu)

## CONCOURS PHOTOS

Les adeptes de la photo, jeunes et moins jeunes, en herbe ou chevronnés, sont invités à participer à la 2<sup>e</sup> édition du concours proposé par l'Euro-Métropole de Metz.

**Thématique rafraîchissante pour cette édition 2026 : l'eau et toute la richesse patrimoniale, humaine et naturelle que génère cet élément indispensable à la vie.**

L'eau qui façonne nos paysages. L'eau qui embellit nos villes, invite à la détente et à l'imagination. L'eau qui a conduit à construire des ouvrages aussi fascinants que des aqueducs, des moulins, des ponts, des châteaux d'eau, des fontaines, des lavoirs et autres éléments du patrimoine hydraulique.

**Capturez cet héritage exceptionnel au détour des chemins sur le territoire des 46 communes de l'Euro-Métropole de Metz.**

Racontez la magie des flots et de ce qu'ils rencontrent sur leur route. Et mettez des paillettes plein les yeux du jury, en vue d'une exposition des meilleurs clichés.



Le concours photo s'inscrit dans la démarche d'extension du label *Villes et Pays d'art et d'histoire* de la ville de Metz à l'ensemble du territoire de l'Euro-Métropole.

### Modalités de participation :

Concours ouvert à deux catégories de photographes :

- **Jeunes talents** : de 10 à 17 ans (nés entre le 1<sup>er</sup> juillet 2008 et le 30 juin 2016) À gagner : une console de jeu, des places pour un escape game, etc.
- **Adultes** : à partir de 18 ans (nés avant le 1<sup>er</sup> juillet 2008) À gagner : un repas gastronomique pour deux personnes, des invitations à l'Opéra-Théâtre de Metz, etc.

Réception des images du 1<sup>er</sup> juillet au 21 septembre 2026 à minuit.

Règlement et inscriptions : [eurometropolemetz.eu](http://eurometropolemetz.eu)



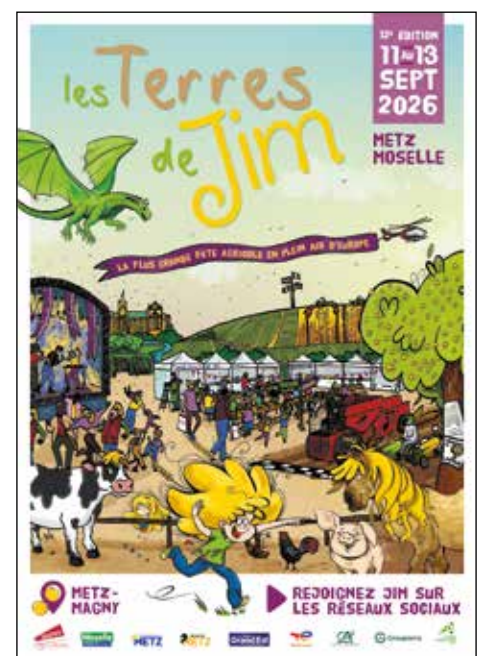
## NOUVELLE MÉDIATHÈQUE À MONTIGNY-LÈS-METZ

La médiathèque 507 a ouvert ses portes ce printemps au cœur de l'écoquartier Lizé à Montigny-lès-Metz. Issu de la reconversion d'une bâtisse de l'ancien quartier militaire, le nouvel équipement culturel, d'une surface de 1 000 m<sup>2</sup>, est doté d'une extension en verre et de terrasses arborées.

Une véritable place publique où, à terme, 24 000 documents - romans, bandes dessinées, livres adaptés, magazines, DVD, etc. - seront consultables et/ou empruntables. Des activités multiples y seront également proposées aux publics de toutes générations.

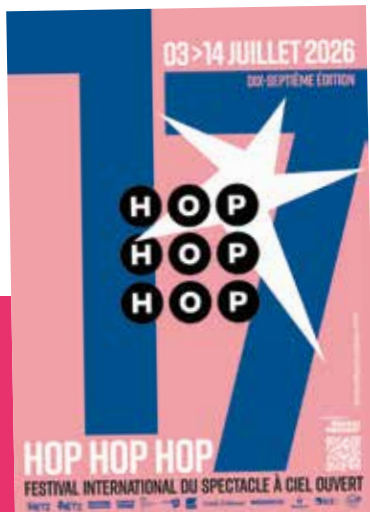
L'Euro-Métropole de Metz a apporté 100 000 euros au projet, au titre du fonds vert métropolitain.

Consultation sur place libre et gratuite. Emprunt sur inscription [mediatheque507.montigny-les-metz.fr](http://mediatheque507.montigny-les-metz.fr)



CENTRE POMPIDOU-METZ

# ENTRE RIGUEUR GÉOMÉTRIQUE ET NÉONS LUNATIQUES



## HOP HOP HOP FAIT SON 17<sup>E</sup> TOUR DE PISTE !

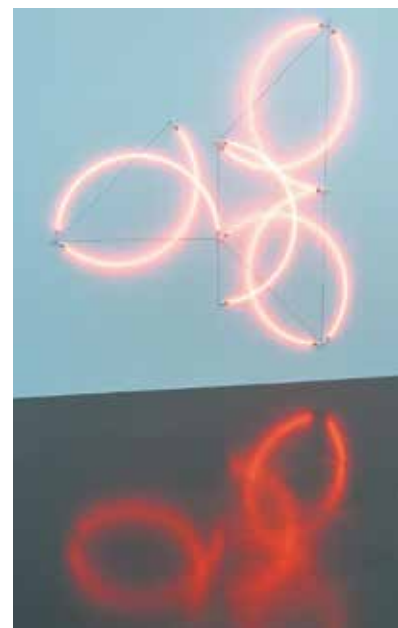
Du 3 au 14 juillet, en route pour la (déjà !) 17<sup>e</sup> tournée de Hop Hop Hop.

**Le festival international du spectacle à ciel ouvert passera cette année par 10 communes métropolitaines, comme autant d'occasions de rire et de découvrir des spectacles détonants.**

Car il faut s'attendre à tout ! Les quatre trublions de la Fafara Fissa Papa promettent de délasser vos zygomatiques et de dérider vos gambettes, la techno fanfare sauvage des Frouz de mettre le feu partout, les Josianes de raconter leurs aventures de résistance au féminin. Et on vous laisse la surprise des autres...

Vendredi 3 juillet, 18 h 30 à Jury  
Samedi 4 juillet, 16 h à Chieulles ;  
18 h 30 à Noisseville  
Dimanche 5 juillet, 14 h à Lorry-lès-Metz ;  
16 h à Jussy ; 18 h 30 à Gravelotte  
Mardi 7 juillet, 18 h 30 à Roncourt  
Mercredi 8 juillet, 16 h à Coin-lès-Cuvry,  
18 h 30 à Augny  
Puis les 9, 10, 11, 12 et 14 juillet à Metz

TOUT LE PROGRAMME  
[festivalhophop.com](http://festivalhophop.com)



**Quel que soit le sens de visite que vous choisirez cet été dans la galerie 3 du Centre Pompidou-Metz, tôt ou tard vous rencontrerez les deux pôles de l'artiste François Morellet, dont on célèbre cette année le centenaire de la naissance. Le peintre, sculpteur et installateur, fut tout autant « hanté par la géométrie » qu'il a « déstabilisé l'abstraction géométrique. »**

D'un côté vous partez pour le **François Morellet** de la raison, l'artiste de la rigueur géométrique élaborée dans le sillage vertical et horizontal de Piet Mondrian. De l'autre vous attend le chemin de la déraison optique, ouvert par le fantasque et proluxe Francis Picabia. « Rares sont les artistes qui, comme François Morellet, s'inscrivent dans l'histoire de l'art pour deux pôles aussi opposés », souligne **Michel Gauthier**, commissaire de l'exposition.

**Les 100 œuvres présentées proposent une rétrospective couvrant plus de 70 ans de création, « la plus complète jamais réalisée à ce jour »,** et reflètent cette ambivalence entre ordre mathématique, humour et goût du hasard.

Pour ce que le commissaire appelle « le bouquet final de l'exposition », l'artiste affranchit des néons du cadre « borné » de la toile. Néon dit « lunatique », ou encore « lamentable », place à la jubilation d'expérimentations lumineuses.

On aperçoit encore par une ouverture de la galerie l'œuvre monumentale *4 trames 30° - 60° - 120° - 150°* partant d'un angle du mur. *Intervalles* : hauteur du mur (1977 - 2026) réactivée et arrivée à destination sur la façade du technicentre de la SNCF.

**François Morellet. 100 pour cent**  
Centre Pompidou-Metz, galerie 3  
Jusqu'au 28 septembre 2026

[centrepompidou-metz.fr](http://centrepompidou-metz.fr)

## MÉCLEUVES, LA PASSION BLUES



Chaque année, une grande lame de fond bleu nuit nous emporte du côté de Mécleuves, où tout ce que le blues compte de plus ravageur fait escale.

**Des têtes d'affiche internationales, des valeurs montantes et autres artistes qui méritent le détour.**

Le trio Younger Spirit, lauréat du challenge France blues 2026, ouvrira cette édition le vendredi 4 septembre

à 19 h. Puis se succéderont sur scène la chanteuse et guitariste texane Ally Venable, le quartet de Kevin Doublé qui entremêle blues et jazz, et The Supersoul Brothers, annoncé comme l'un des groupes soul-funk les plus actifs de l'hexagone.

Pour lancer les hostilités du samedi 5 à 19 h : le trio Mazingo, du blues mâtiné de rock aux saveurs des bayous de Louisiane et d'ïode de la côte bretonne. Puis sont annoncés les Français Miss Bee & the Bullfrogs, les Britanniques Connolly Hayes, qui sont la « découverte de l'année au Royaume-Uni », avant de terminer en beauté avec la chanteuse-compositrice finlandaise Ina Forsman. Sa voix apportera à Mécleuves l'écho de Nina Simone et d'Aretha Franklin réunies.

**Festival international Mécleuves Terre de Blues**

4 et 5 septembre 2026, sous chapiteau

INFOS, RÉSERVATIONS

[mtb-mecleuves-terre-de-blues.com](http://mtb-mecleuves-terre-de-blues.com)

## METZ A SON GUIDE MICHELIN

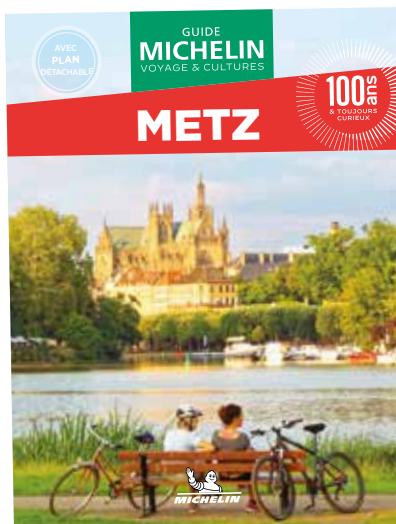
« Metz vaut le voyage ! » : appréciation réjouissante de **Philippe Orain**, Directeur international des Guides Michelin, qui annonçait en avril dernier la parution du fameux Guide vert, aujourd'hui rebaptisé **Guide Michelin Voyage et cultures, consacré à la cité messine**. Laquelle se hisse au rang de « destination touristique et gastronomique de résonance européenne ».

Première impression, notoriété, richesse historique et valeur intrinsèque des monuments et œuvres d'art, qualité et originalité de la saison estivale : autant de « critères universels » qui ont joué en faveur de Metz lorsque les équipes d'experts se sont penchées sur ses caractéristiques.

Le guide regorge d'informations pratiques et historiques, idées de sorties en ville et alentour : sites incontournables, coups de cœur, visites quartier par quartier et dans la métropole, bonnes adresses. Une mine d'or tant pour les visiteurs que pour celles et

ceux qui se laissent toujours autant séduire par le territoire où ils vivent.

**Le Guide Michelin Voyage et cultures de Metz est accompagné d'un plan de la ville.** Première édition tirée à 5 000 exemplaires, vendue en France et en Belgique francophone.



## BIENTÔT DANS LES STARTING-BLOCKS

**Les inscriptions sont lancées depuis le 2 juin, le grand rendez-vous sportif et festif de l'Euro Marathon Metz 2026 se tiendra du vendredi 9 au dimanche 11 octobre.** Course mythique en solo, en relais duo ou en quatuor, semi-marathon, 10 kilomètres ou course enfants, il y a certainement une course à votre pied.

Après les quelque 9 000 coureurs de l'édition 2025, amateurs ou sportifs confirmés, un nouveau record de fréquentation est attendu cette année. Animations et courses durant tout le week-end

**Euro Marathon Metz 2026**  
9, 10 et 11 octobre 2026

INSCRIPTIONS SUR  
[marathon-eurometropolemetz.eu](http://marathon-eurometropolemetz.eu)



## FÊTE DE L'ÉCOLOGIE

**Samedi 27 juin de 10 h à 18 h au Cloître des Récollets**

Balades, concerts, fabrication de tisanes et autres ateliers pour toute la famille.

Entrée libre.

Toutes les infos : [metz.fr](http://metz.fr)



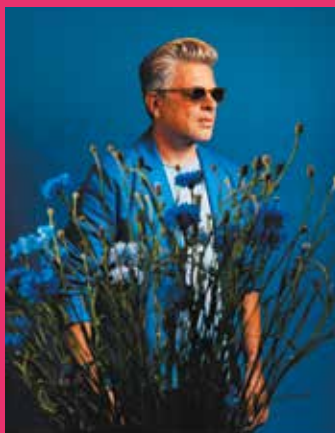
## METZ PLAGE

**Du 4 juillet au 16 août, chaque jour de 11 h à 20 h au Plan d'eau**

Animations sportives, culturelles et ludiques, avec le concours de 40 associations et organismes.

**Des temps forts :** journée kayak le 5 juillet, beach rugby du 6 au 10 juillet, FC Metz Tour les 8 et 15 juillet, journées inclusives les 10 juillet et 13 août, 125 ans d'UEM le 11 juillet, journées développement durable du 20 au 24 juillet, 50 ans de Décathlon le 25 juillet, cinéma en plein air le 5 août, journées bien-être du 10 au 14 août.

**La Guinguette Rouge ouverte tous les jours de 18 h à minuit.**



## FÊTES DE LA MIRABELLE

**Les Fêtes de la Mirabelle édition 2026 auront lieu du 21 au 23 août sur l'Esplanade de Metz et les 29 et 30 août au Plan d'eau. Gratuit et ouvert à tous les publics**

**Vendredi 21 août à l'Arsenal Jean-Marie-Rausch**

**Cérémonie du Couronnement de la Reine de la Mirabelle**, sur le thème des métiers de l'artisanat et des savoir-faire locaux, composés au féminin.

**Du 21 au 23 août à l'Esplanade**

**Marché des saveurs et des arts.** Dimanche 23 (square Boufflers) : concours de Tarte à la Mirabelle originale, organisé en lien avec le Syndicat des boulangers de Metz et environs.

**La Guinguette** avec concerts, déambulations, animations et restauration.

**29 et 30 août au Plan d'eau**

**Ambiance Brésil**

Samedi 29 : grand Soir de la Mirabelle, Sr. Tumbao en ouverture, puis concert de Benjamin Biolay, suivi du feu d'artifice.

Dimanche 30 août : parade nautique. Embarcations fleuries et musiciens célèbreront l'Amazonie. Concerts des Harmonies municipales de Sarrebruck et de Metz. Marché des saveurs et des arts.

**Du 3 au 6 septembre**

Montgolfiades organisées à l'initiative de l'Association des pilotes de montgolfières de Moselle.

# L'ÉTÉ...

## ARS-SUR-MOSELLE

### FÊTE PATRONALE

**Du 25 juillet au 3 août**

Devant la mairie et place de la République  
Confiseries, manèges, etc.  
Parking à la gare

### BALADES ESTIVALES

**Les vendredis 7, 14, 21 et 28 août, 19 h à 20 h 15**

Parc municipal, rue Bussière  
Musique en plein air : rock, jazz, pop folk ou variétés françaises  
Entrée gratuite, parking Bussière

## LE-BAN-SAINT-MARTIN

### FÊTE DE LA POMME

**12 septembre, 11 h à 23 h et 13 septembre, 10 h à 18 h**

Place de la Hottée de pommes  
Animations enfants et adultes, marché du terroir, gastronomie autour de la pomme

## CHÂTEL-SAINT-GERMAIN



## LA CHÂTELOISE ET LES BRASSEURS

**6 septembre**

Parc du centre socioculturel, 6 bis rue Jeanne-d'Arc  
Marche de 8 h à 14 h, marché d'artisans locaux, restauration et buvette  
Festival de musique l'après-midi

## CHIEULLES

### LA FÊTE À CHIEULLES

**4 juillet, à partir de 16 h et 5 juillet, à partir de 12 h**

Centre socioculturel  
Animations, tombolas, restauration et buvette

# ET PLUS ENCORE

## COIN-LÈS-CUVRY

### BROCANTE ET VIDE-GRENIERS

30 août, 6 h à 17 h

Dans les rues de Coin-lès-Cuvry  
Exposants, petite restauration  
et animations

## GRAVELOTTE



## VIDE-GRENIERS

21 juin

Rue d'Ars

Buvette et restauration

Réservation obligatoire :

06 89 14 57 10 ou

videgreniergravelotte@gmail.com

## MONTIGNY-LÈS-METZ

### MONTIGNY JARDINS

Du 5 juin au 5 juillet

Chaque vendredi, à partir de 19 h,  
au cœur des parcs et jardins de la  
ville pour un dialogue entre les sens  
et les essences de la nature.

Spectacles de plein air mêlant  
musique et théâtre.

Entrée gratuite

### EXPOSITION TRÉSORS 2

« Les livres des Montigniens  
s'exposent à la médiathèque 507 »

Du 19 juin au 19 juillet

Médiathèque 507, 3 avenue

des Compagnons de la Libération

Cette seconde édition met à

l'honneur une sélection d'ouvrages  
conservés par les Montigniens et  
prêtés pour l'occasion.



## EXPOSITION JOËL LEICK

Jusqu'au 5 juillet

Les vendredis, samedis et dimanches  
de 14 h à 18 h, entrée libre

Château de Courcelles

L'exposition *Paysages de papier* met  
en avant un travail très singulier autour  
du livre, du papier et de la mémoire.

## MOULINS-LÈS-METZ

### APRÈS-MIDI GUINGUETTE

12 juillet, 14 h à 18 h

Cour de l'école Paul Verlaine

Jeux en bois traditionnels, musique

avec Les Coffee Potes, entrée gratuite

Restauration et buvette

## POURNOY-LA-CHÉTIVE

### BAL PIOP'

20 juin, à partir de 18 h 30

Salle polyvalente, entrée gratuite

Animation musicale Patrick Marinacci

Restauration et buvette, animation

pour les enfants

## SAINT-PRIVAT-LA-MONTAGNE

### FÊTE PATRONALE

22 et 23 août

Parc au centre du village,

parking de l'église et salle des fêtes

Manèges, restauration rapide et

feu d'artifice le samedi soir

Commémoration de la bataille du

18 août 1870 le dimanche matin

## SAINTE-RUFFINE

### FÊTE DE LA MUSIQUE

20 juin, à partir de 19 h

Parc de la mairie

### FÊTE DES ÉCOLES

27 juin, 10 h à 16 h

Parc de la mairie

Avec les écoles maternelles et

primaires de Sainte-Ruffine et Jussy

## SAULNY

### FÊTE DE LA MUSIQUE

21 juin, à partir de 19 h

Parking salle polyvalente

Chanteuse et DJ

Restauration et buvette

### MARCHÉ ARTISANAL ET FÊTE DES ASSOCIATIONS

4 septembre, à partir de 18 h 30

Parking salle polyvalente

Artisans et associations

Restauration et buvette

## SCY-CHAZELLES

### FÊTE NATIONALE

14 juillet, à partir de 18 h

Place de l'Esplanade

Bal populaire et petite restauration

## VANTOUX

### FEU DE LA SAINT-JEAN

27 juin, à partir de 19 h

Centre socioculturel

Musique et restauration

### FÊTE NATIONALE, FEU D'ARTIFICE

13 juillet, à partir de 19 h

Parc du centre socioculturel

Musique et restauration

## VANY

### FÊTE CHAMPÈTRE

28 juin, 12 h 30 à 1 h

Place de la Fontaine

Jeux, spectacle et

restauration rapide

## VERNÉVILLE

### FÊTE PATRONALE

10 au 12 juillet

Parking de la salle des fêtes

Inauguration le 10 juillet à 18 h,

feu d'artifice à la tombée de la nuit

Manèges samedi et dimanche

à partir de 16 h

Restauration

## VERNÉZIC

5 septembre, à partir de 19 h

Place de l'Église

Karoké, blind test, quiz,

ambiance musicale

Restauration et buvette



**Etienne Anstett** (président de groupe),  
**Marie-Claude Voinçon, Victor Chomard,**  
**Josyane Comte**  
pour le groupe  
« Un Avenir à Metz (RN-UDR) »

Très chers habitants  
de la métropole de Metz,

### Gratitude & honneur

Quelle joie et quel honneur ! À travers vos voix, vous avez exprimé un élan formidable de fierté et de dignité françaises lors de ces élections ! Pour la 1<sup>ère</sup> fois, le RN et l'UDR deviennent le 1<sup>er</sup> groupe d'opposition à la métropole de Metz : MERCI !

### Servir & protéger

Au sein du conseil métropolitain, nous entendons incarner une opposition à la fois libre et exigeante. Refusant les facilités de posture, nous privilégierons un travail de fond, patient et rigoureux, constamment guidé par la recherche absolue de votre intérêt. Nous nous battons : contre toute hausse d'impôt, pour votre santé, pour la défense de votre pouvoir d'achat, pour votre sécurité, pour une économie prospère ainsi que pour la préservation de notre patrimoine et le respect de notre histoire.

### Dignité & élégance

« L'espérance est un risque à courir » disait Bernanos. Ensemble, continuons d'élever le débat public ! Nous aurons à cœur de porter une parole digne et élégante.

Nous vous invitons à nous contacter pour nous faire remonter vos questions et propositions, sur nos réseaux sociaux ou par mail (metz.rn.2026@gmail.com).

Vive la Moselle et vive la France !



**Bertrand Mertz** (président de groupe),  
**Patricia Sallusti, Simon Riffault,**  
pour le groupe  
« Rassemblement de la gauche sociale,  
écologiste et republicaine »

### Un nouveau cycle s'ouvre pour l'Euro-métropole de Metz.

Ce mandat sera l'occasion de porter avec détermination la voix des habitants et de défendre les intérêts de l'ensemble de notre territoire.

Nous voulons une Métropole qui assume pleinement son rôle de moteur du développement en relançant une politique ambitieuse du logement, en renforçant l'offre de transports, en soutenant le développement économique, en accélérant la transition écologique et en défendant l'excellence de notre université.

Metz et son Euro-métropole doivent être à la hauteur de leurs ambitions, de leurs atouts et de leur place au cœur du Grand Est.

Notre ligne est claire : être une opposition utile et constructive. Nous soutiendrons ce qui ira dans le sens de l'intérêt général et nous nous opposerons aux décisions contraires aux intérêts du territoire. Sans dogmatisme, mais sans complaisance. Nous serons les défenseurs des intérêts de tous les habitants de l'Euro-métropole et le relais de leurs attentes.

Ce mandat est une responsabilité politique mais aussi un engagement envers celles et ceux qui vivent, travaillent et construisent l'avenir de notre territoire.



**Charlotte Leduc** (présidente de groupe),  
**Jérémie Roques, Barbara Bernardi,**  
**Jean-François Secondé**  
pour le groupe  
« Union de la Gauche et des Écologistes  
Pour Metz »

Cher·es habitant·es de l'Euro-  
Métropole de Metz,

Les élections municipales 2026 nous ont permis d'être élu·es au Conseil Municipal de Metz, dans un contexte politique paradoxal, d'une intensité rare au niveau national et international alors qu'une abstention record semble traduire, au niveau local, une résignation inquiétante. Elu·es pour porter un programme radical, de gauche et écologiste, nous avons une grande responsabilité, celle de représenter les électeurs et électrices de gauche, mais aussi celle de représenter les habitant·es de la Métropole qui veulent une vraie amélioration de leurs conditions de vie. Celles et ceux qui veulent être logé·es dignement, avoir accès aux soins, à l'éducation et aux loisirs, à des services publics et des transports efficaces et gratuits ; celles et ceux qui veulent sortir de la pauvreté, qui veulent une métropole active face à l'urgence climatique, qui veulent en finir avec le racisme, le sexisme et infliger un échec définitif à l'extrême-droite. Celles et ceux qui veulent une réelle démocratie. A elles et eux, de Metz comme de chaque commune de la Métropole, nous disons, vous pouvez compter sur nous !

Pour le groupe de la majorité « L'Euro-Métropole au service des communes »

### Un nouveau mandat, dans la continuité du précédent... au service des habitants !

Ces dernières années, l'action de l'Euro-Métropole de Metz a été marquée par **un esprit d'unité, d'écoute et de dialogue entre les communes**. Cette volonté constante de rassemblement a permis de construire **un large consensus autour de François Grosdidier**, réélu le 7 avril dernier, à une très large majorité, président de l'Euro-Métropole de Metz.

Forts de cette confiance renouvelée, nous poursuivons **notre action au service des besoins quotidiens des habitants**. Qu'il s'agisse de la qualité du service public de collecte des déchets, de l'accès à la santé, des enjeux de sécurité portés par la nouvelle Police intercommunale, des questions de mobilité avec le renouvellement et le verdissement de la flotte de transports en commun, ou encore du logement à travers de nombreuses opérations de rénovation urbaine, **notre action restera résolument tournée vers l'amélioration du cadre de vie**.

Parmi les projets structurants, la construction de **la passerelle Wadrineau et la ligne C du METTIS** incarnent notre volonté de renforcer l'offre de transport et de faciliter les déplacements dans l'ensemble des 46 communes de la Métropole.

Nous poursuivons également **notre projection vers l'avenir** grâce à une politique volontariste en matière de développement économique. Le renforcement de l'attractivité des centres-villes, l'accompagnement des porteurs de projets et le développement de l'enseignement supérieur constituent autant de leviers pour consolider le dynamisme de notre Métropole.

Dans le même esprit, nous renforcerons **la capacité de la Métropole à s'adapter aux grandes transitions écologique et numérique**. Nous entendons conforter notre position de carrefour européen stratégique et affirmer pleinement cette dimension, désormais inscrite dans le nom même de notre collectivité : l'Euro-Métropole de Metz.

**Le cadre de vie et les enjeux du quotidien resteront au cœur de notre action**. L'achèvement de la première piscine métropolitaine de Woippy en est une illustration concrète. Elle permettra un meilleur accès à la natation pour les scolaires, notamment pour les élèves du Nord messin et des communes environnantes. Un équipement qui répond à un constat préoccupant : un enfant sur deux ne sait pas nager à son entrée au collège.

Dans cette même logique, **nous poursuivons nos efforts pour rendre la pratique du vélo toujours plus accessible**. Une politique cyclable ambitieuse qui passe à la fois par l'apprentissage et la sensibilisation dès le plus jeune âge, la mise en place de l'offre de location GraouLib', mais aussi par le développement continu du réseau de pistes cyclables. **Plus de 50 kilomètres de pistes ont été réalisés au cours du précédent mandat**, soit un rythme trois fois supérieur à celui observé avant 2020, et nous allons encore intensifier cette dynamique !

**Nous faciliterons aussi l'accès à la culture**, comme nous l'avons fait en instaurant la gratuité totale du Musée de La Cour d'Or et en ouvrant le Pavillon de la Biodiversité.

Enfin, **nous continuerons à renforcer la sécurité sur l'ensemble du territoire métropolitain** : présence accrue de la Police intercommunale dans les communes et dans les transports, fermeté face aux occupations illicites de terrains par les gens du voyage, poursuite du raccordement des communes de l'Euro-Métropole de Metz au Centre de supervision urbain (CSU) métropolitain...

**Une politique de bon sens, cohérente et pragmatique**, au service des habitants des communes de l'Euro-Métropole de Metz.

FESTIVAL INTERNATIONAL

# CONSTELLATIONS

DE METZ

25.06 > 05.09

2026

10<sup>e</sup>  
édition



Explorations artistiques de jour et de nuit • Gratuit



PREFET DE LA MOSELLE



Grand Est



Moselle



INSPIRE ME



sanef



MOSELLE TV



Semaine



ici Moselle



inter



unesco



VILLE DE METZ



Grand Est



Blida



cité musicale metz



Centre Pompidou-Metz



QUATTROPOLE



JBSCH



uem



SOGEA



CHANZOU PARDOUX



STM HALLE



arte



uneos



BANQUE POPULAIRE



HERBETH IMMOBILIER



pam



VEOLIA



Car Avenue



INDIGO



METZ PARKINGS



LE METZ



JCDecaux



star



globe



person



person



person



person



person



person



person



person



person



person



person



person

Direction de la communication Ville de Metz et Euro-Métropole de Metz 2026

vébo

VILLE DE METZ