



P.L.U.

Plan Local d'Urbanisme

PLU de
Lessy



DOCUMENT DE TRAVAIL - DIAGNOSTIC
Paysages

Approbation initiale du PLU : 18/12/2007

Date de référence du dossier : 13/07/2018

PROCÉDURE EN COURS :

Révision générale du PLU

Prescription	DCM	08/12/2016
Arrêt	DCM	-
Approbation	DCM	-

TABLEAU RECAPITULATIF DES PROCEDURES D'URBANISME DE LESSY

Approbation initiale du PLU	DCM	18-12-2007
Modification n°1	DCM	30-07-2009
Modification simplifiée n°2	DCM	08-07-2010
Modification simplifiée n°3	DCM	20-03-2014
Modification n°4	DCM	31-03-2016
Modification n°5	DCM	23-11-2017
Révision Générale du PLU	DCM	En Cours

* DCM : Avant le 1^{er}-01-2018 : Délibération du Conseil Municipal

A partir du 1^{er}-01-2018 : Délibération du Conseil Métropolitain

TABLE DES MATIERES

1. L'APPROCHE PAR LES PAYSAGES	4
1.1. Les entités paysagères	4
A. Les grands paysages de l'Agglomération Messine	4
B. Structures et entités paysagères	5
1.2. Les perceptions visuelles	11
A. Le plateau agricole, la ferme Saint-Georges et les pelouses calcaires	12
B. Le vallon de Lessy	13
C. Les coteaux en friches en vis-à-vis du village	14
D. Le village historique et ses extensions résidentielles	16
1.3. Les enjeux paysagers	18

DIAGNOSTIC THEMATIQUE

1. L'APPROCHE PAR LES PAYSAGES

1.1. LES ENTITES PAYSAGERES

A. Les grands paysages de l'Agglomération Messine

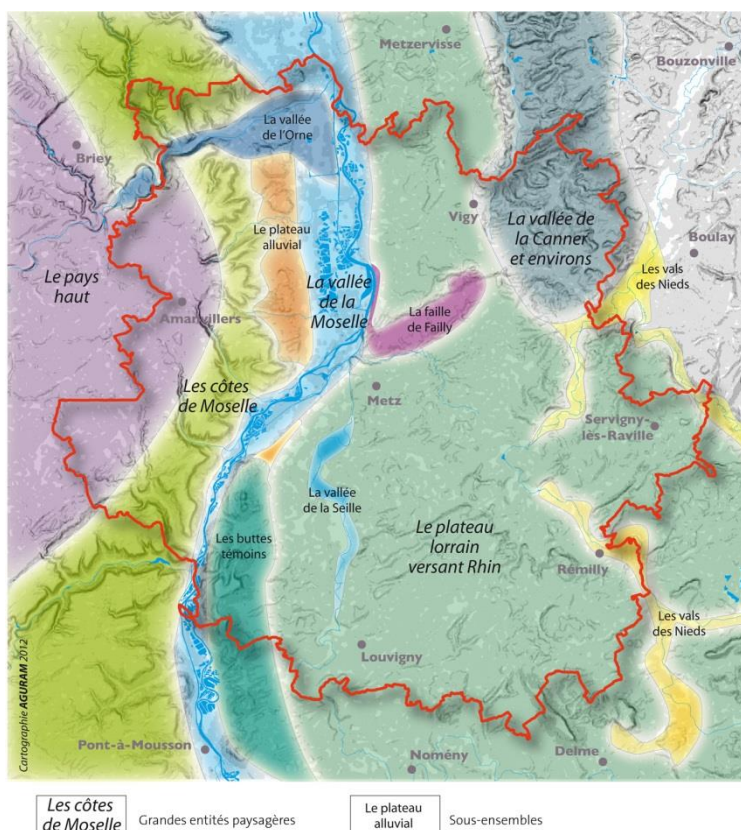
La topographie, la nature du sous-sol, les conditions méso climatiques et l'occupation des sols permettent de distinguer sur le territoire du SCOTAM cinq entités paysagères, elles-mêmes parfois décomposées en sous-entités.

Le territoire du SCOT de l'agglomération messine dispose d'une diversité remarquable de paysages. Alternant vallées, plaines et coteaux, les paysages sont un élément d'identité du SCOT, une ressource à préserver et un potentiel à valoriser.

Du sud au nord en s'appuyant sur l'épine dorsale formée par la Moselle, les unités paysagères s'enchaînent harmonieusement.

A son entrée sur le territoire, la Moselle présente des paysages marqués par les coteaux qui laissent peu de place à la vallée alluviale.

Progressivement, les coteaux reculent pour dégager des perspectives vers les larges plaines agricoles.



Les entités paysagères de l'agglomération messine - Source : EIE du SCOTAM

D'ouest en est, le plateau céréalier du Pays Haut s'affaisse brutalement et donne naissance aux verdoyantes côtes de Moselle. Puis, après avoir traversé la Moselle et l'agglomération, le paysage s'ouvre à nouveau sur le plateau lorrain et les vastes étendues agricoles ponctuées de petits massifs boisés et d'affluents de la Moselle.

Le territoire du SCOT de l'agglomération messine se compose des unités paysagères suivantes :

- ◆ Le pays haut ;
- ◆ Les côtes de Moselle ;
- ◆ La vallée de la Moselle ;
- ◆ Le plateau lorrain versant Rhin ;
- ◆ La vallée de la Canner et environs.

La commune de Lessy appartient au relief en cuesta des Côtes de Moselle marqué par le val de Lessy et les hauteurs du Mont Saint-Quentin. Cette entité paysagère comporte d'importantes masses boisées recouvrant largement le front de côte et une partie de son revers.

La plupart des villages des côtes de Moselle correspondent à d'anciennes communes viticoles.

B. Structures et entités paysagères

B.1. Des entités paysagères liées au relief singulier de la commune

Le front de côte de Moselle peu rectiligne à Lessy est **caractéristique du relief en cuesta**. Au droit de la commune, le creusement du ruisseau de Montvaux a fait naître le promontoire du Mont Saint-Quentin, solidaire du talus grâce à la formation du col de Lessy. Développé en retrait de la ligne de côte, le val de Lessy présente une situation physique particulière, l'érosion a façonné son paysage, creusé les vallons et dessiné des fonds transversaux : fond des bruyères, fond de Chauvin, fond de Lanvaux, et fond de Vazelle à l'ouest du ban communal.

Le ban communal de Lessy présente une forte déclivité, partant de 189 m au sud à Petit-Châtel, pour atteindre 344 m sur le plateau à son extrémité nord à la ferme Saint-Georges.

Protégé par les hauteurs du plateau, le village est installé à mi-pente, à l'émergence des sources entre 240 et 250 m ; il s'étend **sur un léger promontoire** qui offre aux habitants un panorama privilégié sur la vallée de la Moselle et le pays messin.



A l'est le val de Lessy et les côtes du Mont Saint Quentin



A l'ouest les Côtes de Moselle et les hauteurs de Rozérieulles



Au sud le panorama sur la Vallée de la Moselle et le pays messin de la Seille

B.2. Le plateau agricole et la ferme St-Georges

Située sur le plateau lorrain, au nord de la commune, cette entité paysagère présente **une occupation principalement agricole**.

Au centre de ce vaste espace ouvert, la ferme Saint-Georges constitue le principal point de repère de ce paysage. Créé de toute pièce sur le domaine militaire, cette ferme était une exploitation dévolue à l'élevage laitier. Cette vocation s'est perpétuée un temps puis a évolué aujourd'hui vers une agriculture intensive. Ce système de production agricole a transformé le paysage traditionnel. **Une partie des vastes champs pâturés est, dès lors, remplacée par les grandes cultures et leur paysage saisonnier des rotations céréalières.**

Cette entité paysagère déployée sur le revers de côte du Mont Saint-Quentin, **détachée des zones urbanisées, semble isolée, et n'est pas visible depuis le village en contrebas**. Il constitue un lieu de **promenade** dépaysant, champêtre et intemporel, pour les habitants randonneurs de l'agglomération.



Les cultures céréalières de la ferme Saint-Georges



Les pâtures entourant la ferme Saint-Georges



Le plateau agricole, les côtes de Moselle et ses buttes témoins à l'horizon

B.3. Les pelouses calcaires du revers de côte

Sur le revers de côte du plateau calcaire autrefois cultivé et pâturé, les pelouses calcaires, aujourd'hui enrichies, présentent un écosystème exceptionnel. La présence de pierriers et de pelouses thermophiles d'intérêt national fait l'objet de mesures de protection (inventaire ZNIEFF).

Ce site d'une grande valeur paysagère est particulièrement fragile. Il est sensible aux dégradations dues au piétinement lié à une trop forte fréquentation. Ces espaces ne font plus l'objet d'entretien agricole. Ils sont recolonisés par des résineux réintroduits artificiellement. Par mise en œuvre du plan de gestion du site classé, les pins noirs sont progressivement coupés et débardés à l'aide de chevaux. Le village n'est pas perceptible depuis les pelouses situées entre le domaine agricole et la forêt de Lessy. **Par contre, le site du Quoity permet d'appréhender les toitures du village** au sein desquelles émerge le clocher de l'église Saint-Gorgon. **De cette terrasse en surplomb, le paysage s'ouvre et offre un large panorama sur la vallée de la Moselle.** C'est un site privilégié pour les randonneurs dans la découverte des richesses naturelles des pelouses calcaires.



B.4. Le massif forestier des côtes de Moselle

Sur les hauteurs de la commune, au rebord du plateau, **la forêt communale de Lessy participe de l'important massif boisé du front des côtes de Moselle.** Cette forêt, autrefois ouverte et pâturée, a été créée de toute pièce par une plantation de résineux. Ce reboisement mono spécifique en pins d'Autriche a conduit à une forme d'artificialisation du paysage forestier particulièrement visible depuis le Mont Saint-Quentin. Mais ce repeuplement de conifères reste peu perceptible ; en effet les franges de la forêt présentent une végétation de feuillus plus naturelle et spontanée d'essences climatiques variées de belle qualité avec des sous-bois d'une grande richesse.

Le village n'est pas perceptible depuis le bois de Lessy. La végétation dense de ses orées libère peu d'ouvertures visuelles sur les paysages alentour. Cet espace boisé offre aux habitants la possibilité de se déconnecter des espaces agglomérés. Il permet, par les nombreux sentiers qui structurent ce domaine forestier, la découverte de la biodiversité spécifique du milieu naturel boisé.



B.5. Le vallon du col de Lessy

A l'arrière du mont Saint-Quentin, le vallon de Lessy entaille le plateau calcaire des côtes de Moselle au nord-est du village. Le paysage, largement ouvert au début du siècle, affirmait alors une grande activité agricole, avec des vergers sur ses pentes et des vignes sur les coteaux les plus ensoleillés, les prés de fauche occupaient le fond du vallon. Depuis l'enfrichement des coteaux dû à la déprise agricole, a refermé se paysage. Seuls, quelques **murs, murets de pierres et les calvaires témoignent de son passé agraire**. Aujourd'hui, l'aménagement d'un terrain de sport, du « gîte des crapauds » pour les vététistes, atteste d'une **nouvelle vocation tournée vers la promenade et le loisir**. Sur chacun des versants le développement des friches progresse et rend ce vallon particulièrement vulnérable. **La fermeture des points de vue depuis le col de Lessy vers le vallon et le village, le peu d'entretien du petit patrimoine sont autant de menaces sur la qualité paysagère du vallon** auxquelles le plan de gestion du site classé doit répondre (dans ce sens, des propositions de défrichements sont visées au sein du plan de gestion).



Les pâtures du domaine Sainte-Anne dans le vallon de Lessy



La fermeture du paysage du vallon vue depuis le col de Lessy

L'ouverture du vallon de Lessy sur le village et le paysage de la vallée de la Moselle



B.6. Les coteaux de l'ancien domaine viticole

De part et d'autre du village, les coteaux calcaires exposés au sud étaient autrefois voués presque totalement au vignoble. Suite à l'abandon de la vigne, les cultures fruitières et maraîchères qui s'y sont substituées disparaissent progressivement à leur tour. Même si des vignes apparaissent sur quelques parcelles, les coteaux ne retrouvent pas une vocation agricole durable et s'enfrichent fortement. **Ces friches en vis-à-vis direct du village nuisent par leur aspect désordonné et peu soigné à la qualité paysagère de la commune**.

Le site classé du Mont Saint-Quentin a limité fortement l'urbanisation du village et permis de protéger les terres agricoles, les milieux naturels, et les paysages d'extensions pavillonnaires irréversibles. La mise en place d'un PAEN sur une partie des coteaux entre Lessy et Scy-Chazelles doit répondre à la reconquête du site. Ce **Périmètre de protection et de mise en valeur des espaces agricoles et naturels périurbains** se traduit en un programme visant l'accueil de porteurs de projets et le développement de nouvelles activités agricoles garantes de l'environnement et des paysages. Il s'agit également de promouvoir la dynamique par des usages pédagogiques et de loisirs (cf. « activités agricoles »).



La reforestation des coteaux viticoles du Mont Saint-Quentin



Les petits champs et verger en friche sur le coteau Est



L'enfrichement des jardins et des vergers du coteau de Bassières en vis-à-vis du village

B.7. Le village historique patrimonial

Lessy présente un patrimoine bâti remarquable et une forte identité caractéristique du paysage des côtes de Moselle. Rassemblé autour de son église, le centre historique constitue **un ensemble de grande cohérence architecturale et urbaine**. Ce village « tas », à croissance gravitaire, bâti dans un but défensif, esquisse un paysage de proximité intime et pittoresque, en contraste avec les vastes panoramas qui l'entourent. Ses rues pentues, et sinueuses laissent percevoir, par le cadrage serré de ses venelles, l'environnement naturel arboré des côtes de Moselle. Implanté à mi-pente, le village jouit de vues uniques sur la vallée de la Moselle et le Pays messin. Son centre ancien bénéficie du classement ISMH de l'église Saint-Gorgon. Son périmètre de protection de 500 mètres participe à la préservation de cet ancien village vigneron, par des règles architecturales respectueuses des traditions constructives locales. Même s'il est aujourd'hui entouré par un développement pavillonnaire, **le village ancien a su préserver une couronne végétale de jardin, de parcs et de verger**. Toujours détaché de l'agglomération, Lessy a su sauvegarder sa propre identité paysagère de village de côte.



L'église fortifiée de Lessy et son clocher emblématique



L'ancien moulin patrimonial bâti et mémoire de l'activité du village



L'image traditionnelle pittoresque du village de Lessy dans son écrin de verdure



Le paysage intime des rues étroites et sinueuses du centre historique

B.8. Les extensions résidentielles, les franges villageoises des jardins et les vergers

Autour du bourg historique, une partie des anciens jardins et vergers a permis l'accueil **d'un habitat résidentiel qui représente plus des deux-tiers des logements du village**. Sans perpétuer l'économie vivrière rurale qui garantissait la gestion de ces paysages agricoles, ses nouveaux habitants aux grandes propriétés arborées participent au maintien de l'environnement végétal du village. La forme urbaine plus lâche des lotissements, avec des voiries qui facilitent l'accessibilité automobile aux parcelles, dessinent de larges espaces publics ouverts sur le grand paysage des côtes de Moselle. Installés sur une forme de promontoire entre les rue de Metz, des Nouillons Croix du Four, les habitants profitent de multiples points de vue sur la vallée de la Moselle, la vallée de Montvaux, les hauteurs du Mont-Saint-Quentin et également vers les villages voisins. A l'interface entre le noyau historique et les coteaux, ses extensions urbaines ont su préserver une grande partie du maillage de sentiers qui entourent le village. Tous ces chemins forment autant d'itinéraires de randonnées et de ballades propices la découverte du territoire et de son riche environnement.



Les tissus lâches et ouverts des extensions pavillonnaires



Les maisons contemporaines du Quoitly en surplomb du village

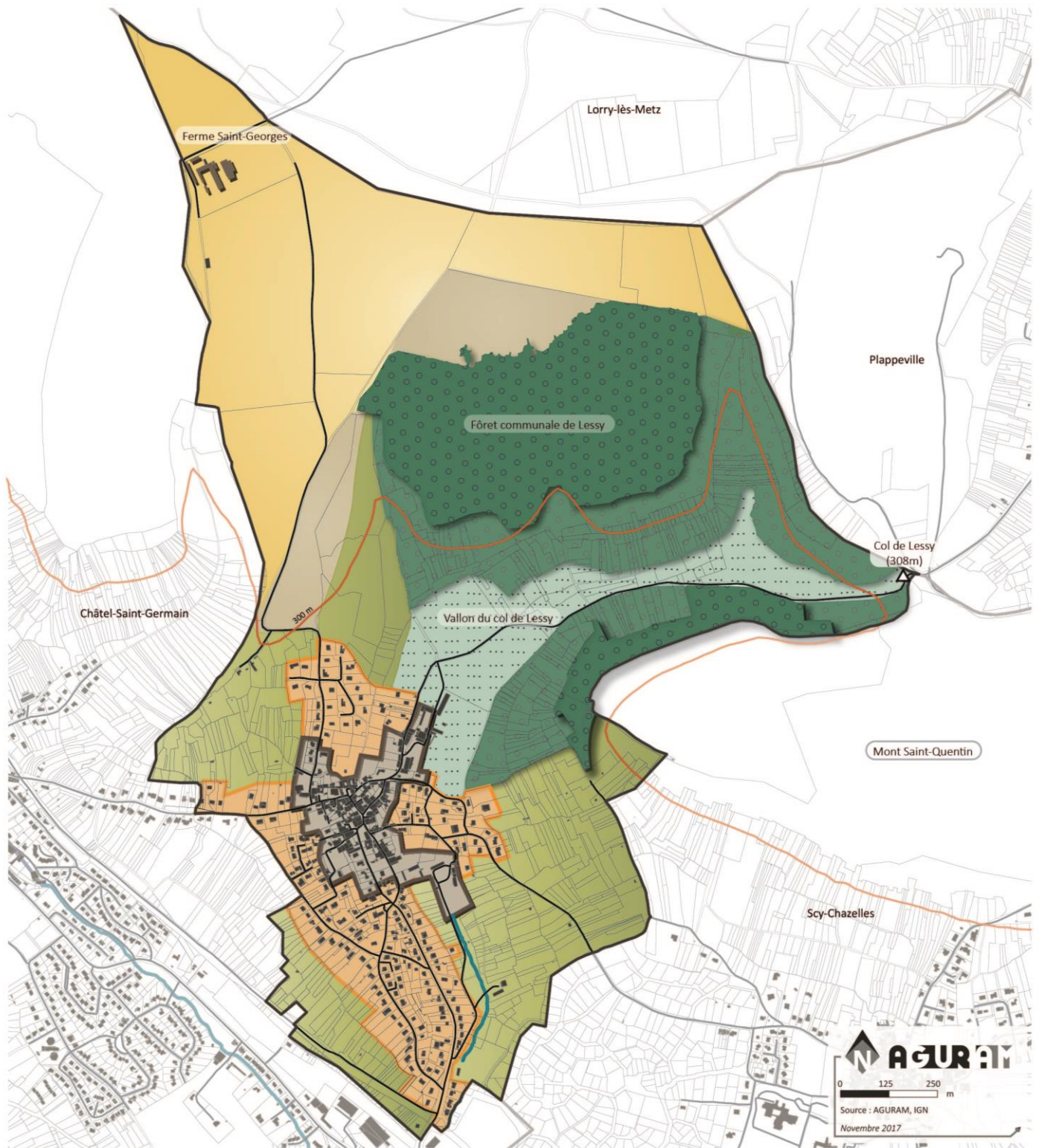


Des extensions résidentielles en promontoire entre deux vallons des côtes de Moselle

- Une installation du village à mi pente, en léger promontoire
- Un plateau agricole (ferme Saint-Georges) dont les paysages ont évolué avec les pratiques agricoles (simplification des paysages), bordé de pelouses calcaires faisant l'objet de travaux de défrichement
- Des massifs forestiers cadrant, de manière de plus en plus rapprochée, les paysages intimes du vallon du col de Lessy
- Les coteaux de l'ancien domaine viticole constituant les abords immédiats du village, au parcellaire diversifié et fragile (vergers, jardins)
- Des espaces naturels de plus en plus tournés vers des vocations de balade et de loisirs
- Un village historique composant un ensemble de grande cohérence architecturale et urbaine, entouré d'une couronne de vergers et parcs encore aujourd'hui préservée
- Un important développement pavillonnaire, installé pour l'essentiel en ligne de crête face au Mont Saint-Quentin



LESSY / RAPPORT DE PRÉSENTATION
ENTITÉS ET STRUCTURES PAYSAGÈRES



LEGENDE

- | | | | |
|---------------------------------------|--|------------------------------------|---------------------------|
| Village historique patrimonial | Fôret communale, forêt fermée de conifères | Pelouses calcaires thermophiles | Cours d'eau permanent |
| Extensions résidentielles | Fôret semi-ouverte de feuillus | Plateau agricole, grandes cultures | Infrastructures routières |
| Côteaux, jardins et vergers en friche | Vallon du col de Lessy, prairie et emboisement | Bâti isolé | |

AGURAM
0 125 250 m
Source : AGURAM, IGN
Novembre 2017

1.2. LES PERCEPTIONS VISUELLES

Une grande variété de perceptions visuelles

La commune de Lessy est établie sur les deux sous-entités paysagères du plateau lorrain et des côtes de Moselle. Cette situation spécifique à son relief de cuesta lui confère une grande variété de perceptions visuelles :



L'image emblématique de Lessy vue depuis la route de Scy-Chazelles

Le panorama ci-dessus photographié depuis la route de Scy-Chazelles est l'image la plus emblématique de Lessy, elle témoigne de la richesse paysagère du village inséré dans le relief des côtes de Moselle. Implanté sur le promontoire entre la vallée de Montvaux et le ruisseau de Lessy, le village bénéficie en arrière-plan de l'écran naturel de l'important massif forestier des côtes de Moselle. Au premier plan, en surplomb du ruisseau de Lessy, l'ancien coteau viticole du site des Bassières en partie enfriché aujourd'hui participe également à l'environnement naturel très végétal du village.

Les dix cônes de vues présentés ci-dessous exposent les panoramas les plus caractéristiques de la commune, indiqués sur la carte des perceptions paysagères :

◆ Le plateau au nord de la commune

1. Le plateau agricole : un espace ouvert de pâtures et de cultures autour de la ferme Saint-Georges
2. Les pelouses calcaires : un milieu semi ouvert riche d'un écosystème naturel sensible

◆ Le vallon de Lessy

3. Le vallon de Lessy : un corridor vert, intime et qui tend à se refermer
4. L'ouverture du vallon sur le village : un espace semi-ouvert de transition paysagère en frange est

◆ Les coteaux est

5. Les coteaux enrichés des coteaux Bassières : un ancien paysage viticole en voie de reforestation
6. Le ruisseau de Lessy et ses coteaux est : un vis-à-vis entre le village et ses extensions, le coteau enriché

◆ Les franges sud et ouest du village

7. Le coteau du chemin de Boissonvigne : la frange sud, semi-ouverte, contiguë au ruisseau de Montvaux
8. Le coteau du chemin des Richesses : la frange ouest du village, un espace de transition ouvert sur Châtel-Saint-Germain en contre bas

◆ Le village et ses extensions

9. Le village historique : l'image emblématique du village viticole de côte aux fronts urbains fermés
10. Les extensions résidentielles : une transition bâtie au front urbain semi ouvert sur le paysage lointain

A. Le plateau agricole, la ferme Saint-Georges et les pelouses calcaires

Cône de vue 1 : Le plateau agricole et la ferme Saint-Georges**Vue du territoire agricole de la ferme Saint-Georges au nord de la commune**

Ce plateau calcaire ouvert, dévolu à l'agriculture et à l'élevage, offre un paysage rural ponctué d'éléments boisés, d'alignements d'arbres. Il est bordé principalement par les forêts des côtes de Moselle, et par les friches des pelouses calcaires. Le paysage du plateau se referme à l'horizon comme une vaste clairière, entourée par les bois du revers des côtes de Moselle : au nord des bois des hauteurs de Lorry-les-Metz ; à l'est ceux de Plappeville entourant son fort ; au sud le bois de Lessy et à l'ouest les bois de Châtel-Saint-Germain du fond de Vazelle. Indépendant de l'agglomération, ce vaste espace agricole et naturel ne laisse percevoir aucune forme d'urbanisation en dehors de la ligne haute tension et de la tour de télécommunication qui émerge des masses boisées du Mont Saint-Quentin.

Le territoire agricole de la ferme St Georges représente un potentiel économique important et une grande qualité paysagère (espaces ouverts animés d'éléments boisés).

Cônes de vue 2 : La pelouse calcaire du Quoity, un panorama sur la vallée de la Moselle**Vue panoramique depuis les pelouses du Quoity sur la vallée de la Moselle au sud**

La vue s'ouvre vers le sud depuis les pelouses calcaires du Quoity, en rebord du plateau, avec un large panorama sur la vallée de la Moselle et le pays messin.

Ces pelouses calcaires, d'une grande valeur paysagère, sont particulièrement fragiles, sensibles aux dégradations dues au piétinement. Sans entretien agricole ces espaces s'enfrichent et sont recolonisés. Cette reforestation progressive naturelle referme les paysages. Pour répondre à ces problématiques, les pins noirs ayant colonisé les pelouses calcaires sont progressivement abattus.

Les pelouses calcaires présentent une sensibilité paysagère particulière qu'il convient de préserver et de faire connaître.

B. Le vallon de Lessy

Cône de vue 3 : Le vallon de Lessy et ses hauteurs boisées vus depuis le col à l'est de la commune



La vue du vallon depuis de col de Lessy, dévoile un lieu intime, **une chambre végétale isolée du village**, véritable amphithéâtre de verdure cachée entre ses versants boisés. Positionné entre le site fortifié du Mont Saint Quentin et le plateau agricole de la ferme Saint-Georges, cet espace naturel, en retrait des zones urbaines, est un espace de détente privilégié en dehors du « monde ». Lieu incontournable pour les randonneurs et autres vététistes, le col de Lessy est en outre le point de départ de multiples itinéraires de découverte du site de la forteresse messine du Mont Saint-Quentin vers le fort de Plappeville, le fort Girardin, et le fort Diou.

La fermeture des points de vue vers le vallon depuis le col de Lessy et l'absence d'entretien du petit patrimoine rural sont autant d'évolutions qui menacent la qualité agreste de ce site.

Cône de vue 4 : L'ouverture du vallon de Lessy sur le village et la vallée de la Moselle en arrière-plan



A gauche, se découvre le parc du domaine Sainte-Anne et à droite la prairie pâturée et le verger bordé de murs en pierres sèches. La transition paysagère se fait en douceur avec des résidences aux terrains largement arborés. Le clocher de l'église Saint-Gorgon émerge légèrement du profil du village. Les résidences contemporaines du Quoity s'intègrent au profil général et bénéficient du paysage de proximité du vallon de Lessy et du grand paysage lointain des côtes de Moselle et de sa vallée.

Les qualités de cette entrée du village sont indéniables : les nouvelles constructions n'ont pas dénaturé le site, en s'intégrant au contexte paysager et urbain de Lessy. L'enjeu principal sera donc de préserver les qualités paysagères uniques du vallon de Lessy et de cette entrée de village.

C. Les coteaux en friches en vis-à-vis du village

Cône de vue 5 : Vue sur le coteau est des Bassières en vis à vis direct du village



❖ Vue depuis le village sur le coteaux de Bassières au sud-est de la commune

En vis-à-vis direct avec le village, le coteau est au lieu-dit de Bassières, exposé au sud, reprend une grande partie de l'ancien territoire viticole entre Lessy et Scy-Chazelles. A gauche, au pied des côtes du Mont Saint-Quentin, persiste la culture de la vigne sur certaines parcelles, puis en contre bas petits champs, vergers, et friches se partagent le coteau. Ce point de vue atteste de la progression de la forêt sur le coteau depuis les hauteurs du Mont-Saint-Quentin qui domine le site. Ce secteur fait l'objet d'un PAEN (périmètre de protection et de mise en valeur des espaces agricoles et naturels périurbain).

L'enjeu majeur du site sera de prendre en compte les objectifs et préconisations du PAEN, visant une reconquête agricole du secteur.

Cône de vue 6 : Point de vue depuis le coteau est vers le village et les côtes de Moselle



Vue depuis le coteau de Bassières vers le village au sud

En vis-à-vis du précédent cône de vue, ce point de vue montre depuis les pentes est :

- ◆ au premier plan, l'état actuel du coteau des Bassières avec ses jardins, ses vergers et son enfrichement progressif,
- ◆ au second plan le promontoire de Lessy où s'est implantée la majeure partie des extensions résidentielles,
- ◆ en arrière-plan, les hauteurs boisées de Chatel-Saint-Germain et Rozérieulles, constitutifs des côtes de Moselle à l'horizon ouest de Lessy

En complément des objectifs du PAEN, l'enjeu est bien de combattre l'enfrichement général du coteau des Bassières afin d'offrir un environnement plus soigné aux riverains du village.

Cône de vue 7 : Le coteau en amont du chemin de Boissonvigne au sud du village



Le coteau au sud en contre bas du village, entre le chemin de randonnée de « Boissonvigne » (ancienne voie ferrée) et les résidences de la rue des Nouillons, constitue un espace semi ouvert en vis-à-vis de Châtel-Saint-Germain et de Rozérieulles. Ce site présente des situations variées : **une grande partie des parcelles sont totalement enrichies et impénétrables, d'autres terrains sont occupés par des vergers plus ou moins entretenus**, enfin certaines parcelles de prairie enherbée forment de petits parcs pour la pâture des chevaux.

A l'image du coteau des Bassières, ce secteur enrichi offre des qualités paysagères disparates. Un nouvel usage agricole pourrait être recherché. Peu visible du village en surplomb, ce coteau est bordé au sud par le chemin de randonnée de Boissonvigne, qui présente un réel enjeu de qualité paysagère.

Cône de vue 8 : Le coteau du chemin des richesses en frange ouest du village



Ce cône de vue depuis le chemin des richesses offre un double point de vue, l'un sur le paysage de la frange ouest du village, l'autre s'ouvre largement à l'ouest sur la vallée de Montvaux et Châtel-Saint-Germain. Cette perspective montre les franges du village : parcelles arborées des extensions résidentielles, jardins et vergers qui ceignent le village. De plus, cette photo du chemin de richesses illustre un des maillons du vaste réseau de sentiers qui cernent le village. Ces anciens chemins, mémoires d'un passé agreste des côtes de Moselle, offrent des itinéraires de promenade pour les résidents de Lessy et les randonneurs de l'agglomération.

L'enjeu pour ces franges est bien de maintenir leurs qualités paysagères, composées par les jardins et vergers des coteaux qui bordent le village

D. Le village historique et ses extensions résidentielles

Cône de vue 9 : Le village viticole historique autour de l'église Saint-Gorgon

Depuis la route menant à Scy-Chazelles cette vue sur le centre historique de Lessy est caractéristique de l'image des villages viticoles des côtes de Moselle. Installé à mi-pente (250 m), là où émergent les sources, ce village aux maisons anciennes regroupées autour de l'église fortifiée s'insère dans le paysage boisé du site du Mont Saint-Quentin. Le tissu urbain très dense et fermé de ses rues pentues et étroites confère au centre bourg de Lessy une ambiance intime en contraste avec le grand paysage des côtes de Moselle. Le village est composé d'une centaine d'habitations, d'une grande diversité volumétrique, où se juxtaposent les maisons des vigneronnes aux vastes caves voutées, et les maisons de villégiatures plus cossues, qui affirment l'ancienne tradition résidentielle des villages de côtes de la cité messine.

La préservation de l'habitat traditionnel rural, et la sauvegarde de l'intégrité de sa remarquable unité architecturale, permettront de garantir l'identité locale de Lessy comme un bien culturel collectif.

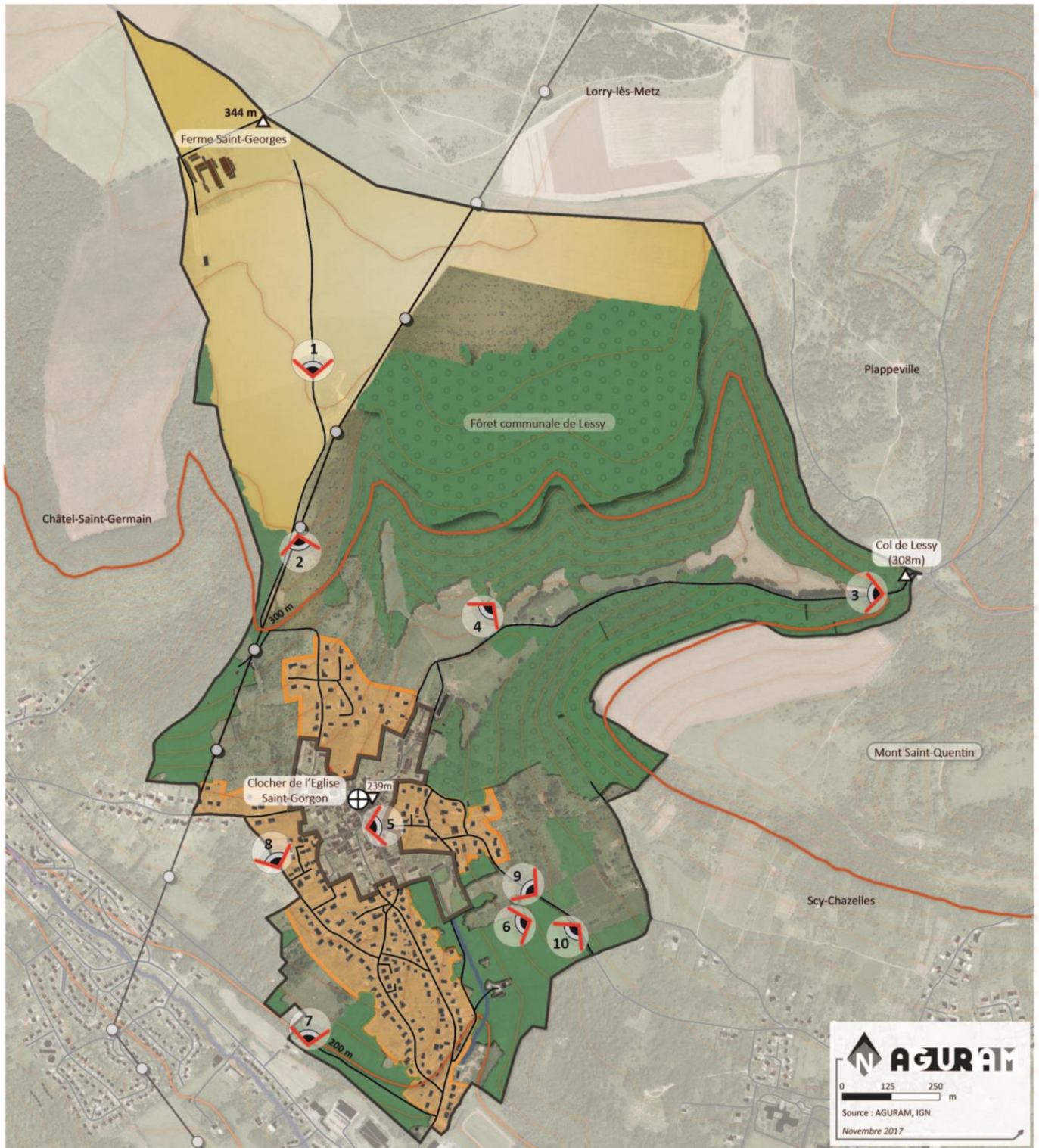
Cône de vue 10 : Les extensions résidentielles : un balcon dans les côtes de Moselle

Depuis les coteaux ouest, ce panorama sur les extensions résidentielles de Lessy permet d'apprécier l'environnement exceptionnel que sont venus chercher les nouveaux habitants de Lessy. Implantées en ligne de crête, entre la vallée de Montvaux et le vallon de Lessy, ces résidences bénéficient de multiples points de vue sur le paysage de côte de la vallée de la Moselle. Représentant plus de deux tiers des habitations du village, ces maisons, implantées sur les pentes de part et d'autre du village historique, ont permis au village de conserver son image et son intégrité villageoise. La reconversion résidentielle en cours de l'institut Pilâtre de Rozier s'inscrit dans la topographie du vallon du ruisseau de Lessy.

L'évolution urbaine de Lessy s'est adaptée au site classé du Mont St-Quentin. L'enjeu pour les futures extensions urbaines du village sera de préserver au mieux les qualités paysagères « fondamentales » de Lessy : entrées de village, arrière-plan paysager, abords de chemins, du cours d'eau, etc.



LESSY / RAPPORT DE PRÉSENTATION
PERCEPTIONS PAYSAGÈRES



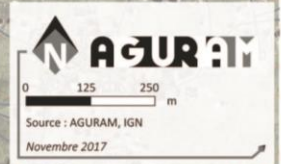
LEGENDE

- | | |
|------------------------------------|------------------------------------|
| Village historique patrimonial | Bâti isolé |
| Extensions résidentielles | Infrastructures routières |
| Boissements | Repères paysagers |
| Jardins et vergers en friche | Élément paysager |
| Pelouses calcaires thermophiles | Lignes de haute tension et pylones |
| Plateau agricole, grandes cultures | Cours d'eau permanent et ripisylve |
| Isolignes | |



Cônes de vues

- | | |
|---|---|
| 1 - Le plateau agricole et la ferme Saint-Georges | 6 - Vue du coteau Est vers le village |
| 2 - La pelouse calcaire du Quoity | 7 - Le coteau Sud du chemin de Boissonvigne |
| 3 - Vue sur le vallon de Lessy depuis le col | 8 - Le coteau Ouest du chemin des richesses |
| 4 - Ouverture du vallon de Lessy sur le village | 9 - Vue sur le village historique viticole |
| 5 - Vue sur le coteau Est des Bassières | 10 - Les extensions résidentielles |



1.3. LES ENJEUX PAYSAGERS

L'analyse croisée des entités et des perceptions paysagères fait ressortir trois problématiques amenant à déterminer différents enjeux paysagers. **Il s'agit de prendre en compte les qualités spécifiques, qui méritent une attention particulière, mais aussi les pressions qui s'exercent sur les paysages, ainsi que les évolutions qui questionnent leur pérennité.**

◇ **Les éléments remarquables du patrimoine naturel et urbain, les sites d'intérêt qui fondent l'identité et les aménités paysagères de Lessy**

- ◆ Le village historique, le patrimoine bâti (église classée, maisons de vigneron et maisons de villégiature)
- ◆ Les points de vue emblématiques, les perspectives sur les paysages naturel et bâti :
 - Belvédère panoramique sur la vallée de la Moselle et le paysage lointain de la Seille
 - Cône de vue emblématique de Lessy depuis la route de Scy-Chazelles
- ◆ Le réseau des chemins et sentiers du village et leur entretien
- ◆ La valorisation des sites du ruisseau de Lessy et du vallon de Lessy
- ◆ La participation à la promotion et à la gestion du site classé du Mont-Saint-Quentin

◇ **Les points de vigilance sur la qualité des espaces de transition et d'interface entre le village et son environnement**

- ◆ Les espaces de transition remarquables entre le village et ses paysages environnants : l'écrin paysager du Quoity, l'entrée du vallon de Lessy
- ◆ L'évolution des coteaux en friche aux abords du village et leur devenir
- ◆ La progression de la couronne résidentielle et l'urbanisation de l'écrin végétal du village
- ◆ Les capacités d'accompagnement communal du PAEN, et sa mise en œuvre
- ◆ La pérennisation, voire la régénération, des jardins et des vergers

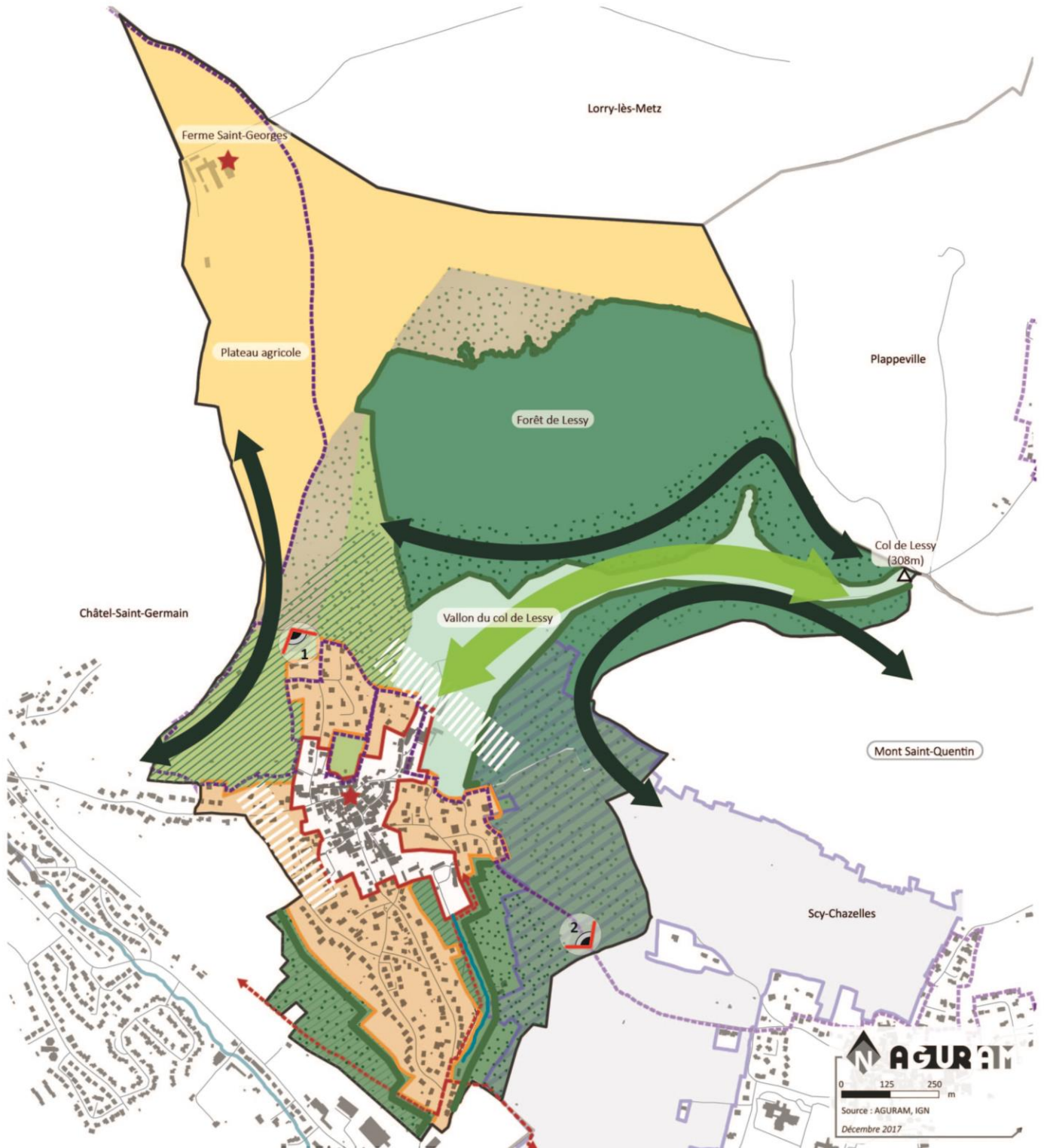
◇ **L'évolution des espaces naturel et agricole et le questionnement sur la pérennité des paysages**

- ◆ L'enfrichement constant des anciens coteaux viticoles et la fermeture progressive du vallon de Lessy et leur possible reconquête
- ◆ La préservation des pelouses calcaires face à leur reforestation graduelle
- ◆ Le devenir de l'espace agricole de la ferme Saint-Georges et la question de la reconquête de ses bâtiments
- ◆ La préservation des lignes de forces des côtes de Moselle, éléments incontournables du grand paysage



LESSY / RAPPORT DE PRÉSENTATION

ENJEUX : COMMENT VALORISER LES QUALITÉS PAYSAGÈRES DE LESSY ?



LEGENDE

- | | | | |
|---|--|---|---|
| Village historique patrimonial | Point de vue emblématique du village :
1 - Le Belvédère
2 - La carte postale | Espace agricole ouvert du plateau | PAEN |
| Courronne résidentielle | Vallon du col de Lessy : joyau paysager | Coteaux enrichis | Site classé Mont St Quentin et ses abords |
| Patrimoine bâti | Lignes de force des côtes de Moselle | Sensibilité paysagère : espace de transition (espace urbain/ naturel) | Chemin du Boissonvigne |
| Ecrin du Quoity : arrière plan du village | | Pelouses calcaires | Ruisseau de Lessy |